



Garantire la corretta programmazione
e la rigorosa gestione
delle risorse pubbliche

RAPPORTO MENSILE SUL CONTO CONSOLIDATO DI CASSA DEL SETTORE STATALE E DELLE AMMINISTRAZIONI CENTRALI

Integrato ai sensi dell'art. 14, comma 3, della legge 31 dicembre 2009, n. 196

01/2019
02/2019
03/2019
04/2019



MINISTERO DELL'ECONOMIA E DELLE FINANZE
DIPARTIMENTO DELLA RAGIONERIA GENERALE DELLO STATO

RAPPORTO MENSILE SUL CONTO CONSOLIDATO DI CASSA DEL SETTORE STATALE E DELLE AMMINISTRAZIONI CENTRALI

Integrato ai sensi dell'art. 14, comma 3, della legge 31
dicembre 2009, n. 196

Roma, 2 giugno 2019

INDICE

Premessa.....	i
Sintesi	I
Sezione Prima – Conto del Settore statale e dettaglio degli incassi tributari.....	1
Sezione Seconda – Conto consolidato di cassa delle Amministrazioni centrali e indicazioni di comparto delle Amministrazioni locali e degli Enti di previdenza.....	7
Conto consolidato di cassa delle Amministrazioni centrali	7
Indicazioni di comparto delle Amministrazioni locali e degli Enti nazionali di previdenza e assistenza sociale	10
Amministrazioni locali	10
Enti nazionali di previdenza e assistenza sociale	12
Sezione Terza – I dati secondo la classificazione del Fondo Monetario Internazionale	15
Sezione Quarta – Serie mensile dei saldi di cassa del Settore statale	17
Nota metodologica.....	19

INDICE DELLE TABELLE

Tabella 1: Formazione e copertura del saldo del Settore statale: Febbraio 2018 - 2019.....	1
Tabella 1 (segue): Formazione e copertura del saldo del Settore statale: Gennaio - Febbraio 2018 - 2019.....	1
Tabella 2: Conto del Settore statale: Febbraio 2018 - 2019.....	2
Tabella 2 (segue): Conto del Settore statale: Gennaio - Febbraio 2018 - 2019	3
Tabella 3: Confronto tra le percentuali di realizzato a tutto Febbraio 2018 e 2019.....	4
Tabella 4: Voci principali degli incassi tributari del bilancio dello Stato (al lordo di rimborsi e compensazioni): Febbraio 2018 - 2019	5
Tabella 4 (segue): Voci principali degli incassi tributari del bilancio dello Stato (al lordo di rimborsi e compensazioni): Gennaio - Febbraio 2018 - 2019	5
Tabella 5: Raccordo tra gli incassi tributari del bilancio dello Stato e quelli del Settore statale: Febbraio 2018 - 2019	6
Tabella 5 (segue): Raccordo tra gli incassi tributari del bilancio dello Stato e quelli del Settore statale: Gennaio - Febbraio 2018 - 2019	6
Tabella 6: Conto consolidato di cassa delle Amministrazioni centrali a tutto Febbraio 2018 e 2019	9
Tabella 7: Dati di cassa del comparto Amministrazioni locali a tutto Febbraio 2018 e 2019.....	10
Tabella 8: Dati di cassa del comparto Enti di previdenza a tutto Febbraio 2018 e 2019.....	13
Tabella 9: GFSM 2014 classification Statement of Sources and Uses of Cash: February 2018-2019.....	15
Tabella 9 (segue): GFSM 2014 classification Statement of Sources and Uses of Cash: January - February 2018-2019.....	16
Tabella 10: Serie mensile dei saldi di cassa del Settore statale 2015-2019: dati mensili.....	17
Tabella 10 (segue): Serie mensile dei saldi di cassa del Settore statale 2015-2019: dati cumulati.....	17

INDICE DELLE FIGURE

Grafico 1: Variazioni assolute degli incassi e dei pagamenti delle Amministrazioni centrali: Febbraio 2019 - Febbraio 2018 (dati cumulati in milioni di euro)	8
Grafico 2: Fabbisogno del settore statale (dati cumulati; milioni di euro)	18
Grafico 3: Fabbisogno del settore statale (dati cumulati a 12 mesi; milioni di euro)	18

Premessa

Il presente “Rapporto mensile sul conto consolidato di cassa del Settore statale e delle Amministrazioni centrali” è redatto ai sensi dell’articolo 14, comma 3, della legge 31 dicembre 2009, n. 196¹. Il documento espone il conto consolidato di cassa delle Amministrazioni centrali e riporta indicazioni settoriali sugli enti degli altri comparti delle Amministrazioni pubbliche (Amministrazioni locali e Enti di previdenza).

Una breve sintesi iniziale presenta le principali informazioni desumibili dal monitoraggio del mese.

Al fine di offrire elementi utili all’analisi della gestione della liquidità e della politica di emissioni del debito, in continuità con le precedenti pubblicazioni, la prima sezione del Rapporto riporta le informazioni relative al conto consolidato di cassa del Settore statale. Sempre con riferimento al Settore statale, nella quarta sezione si pubblica la serie storica aggiornata dei fabbisogni mensili, che incorpora le revisioni apportate ai dati mensili dell’anno precedente. Si segnala, peraltro, che nella pubblicazione del Conto Riassuntivo del Tesoro è riportata un’apposita tabella che raccorda i flussi di cassa del bilancio dello Stato e della tesoreria statale con il saldo di cassa del Settore statale riportato nella presente pubblicazione.

Per migliorare la fruizione del documento, dal Rapporto di gennaio 2018, sono stati inseriti dei grafici riguardanti l’evoluzione di alcuni dei principali indicatori dei conti pubblici: il saldo di cassa del Settore statale ed i più significativi aggregati del conto consolidato di cassa delle Amministrazioni centrali.

Per le informazioni circa la struttura del Rapporto, il contenuto delle diverse tabelle e grafici, la metodologia seguita nella costruzione dei conti si rimanda alla Nota metodologica.

¹ Legge 31 dicembre 2009, n. 196, articolo 14, comma 3. “Il Ministero dell’economia e delle finanze - Dipartimento della Ragioneria generale dello Stato pubblica mensilmente, entro il mese successivo a quello di riferimento, una relazione sul conto consolidato di cassa riferito all’amministrazione centrale, con indicazioni settoriali sugli enti degli altri comparti delle amministrazioni pubbliche tenendo conto anche delle informazioni desunte dal Sistema informativo delle operazioni degli enti pubblici (SIOPE).”

Sintesi

Il saldo di cassa del Settore statale ha fatto registrare nei mesi di gennaio e febbraio 2019 un fabbisogno pari a 8,4 miliardi, superiore di 2,5 miliardi rispetto a quello del 2018 per l'aumento di 3,2 miliardi degli incassi e di 5,7 miliardi dei pagamenti.

Al netto delle partite finanziarie, il saldo peggiora di 2,0 miliardi conseguentemente all'aumento di 3,2 miliardi degli incassi e di 5,2 miliardi dei pagamenti.

L'andamento del saldo di cassa è stato influenzato da alcune operazioni straordinarie come: i prestiti ad ALITALIA S.p.A. ed ILVA S.p.A (0,5 miliardi) nel 2018; l'anticipazione di una quota di contributo obbligatorio a favore della UE su richiesta della Commissione Europea a tutti gli Stati membri per esigenze di tesoreria; il versamento a congruaglio (0,5 miliardi) al bilancio comunitario nel 2018 a fronte di un rimborso nell'anno corrente (0,9 miliardi); gli ingenti accrediti dalla UE dovuti alle numerose rendicontazioni presentate nell'ultima parte del 2018, anno di scadenza della regola del "disimpegno automatico"²; lo slittamento da febbraio a maggio dei termini ordinari di versamento dei premi assicurativi dell'INAIL³ al fine di implementare la revisione delle tariffe prevista dalla Legge di bilancio 2019.

Gli incassi finali del primo bimestre costituiscono il 14,3 per cento di quelli previsti per l'intero 2019; nello stesso periodo del 2018 tale quota - calcolata rispetto al risultato di consuntivo dell'anno - era stata pari al 13,7 per cento. Gli analoghi indicatori relativi ai pagamenti finali risultano pari al 14,3 per cento per il 2019 e al 13,7 per cento per il 2018.

La previsione del conto del Settore statale dell'anno 2019 riportata nel Rapporto è stata elaborata coerentemente alla previsione programmatica del saldo del Settore pubblico indicata in percentuale del PIL nella TAVOLA III.3 del Documento di Economia e Finanza 2019 – Sezione I.

²Secondo quanto previsto dal principio di disimpegno automatico, se una somma stanziata a favore di un dato programma non viene ritirata entro la fine del secondo anno a decorrere dall'approvazione dello stesso, tutte le somme di denaro non versate non saranno più disponibili per quel programma. Questo meccanismo volge a incrementare il ritmo di sviluppo dei progetti e il monitoraggio dei flussi di finanziamenti destinati ai programmi.

³ Articolo 1, comma 1125 della legge 30 dicembre 2018, n. 145 "Bilancio di previsione dello Stato per l'anno finanziario 2019 e bilancio pluriennale per il triennio 2019-2021", pubblicata nella Gazzetta Ufficiale Serie Generale 31 dicembre 2018, n.302 - Supplemento Ordinario n. 62

Sezione Prima – Conto del Settore statale e dettaglio degli incassi tributari

Tabella 1: Formazione e copertura del saldo del Settore statale: Febbraio 2018 - 2019

Valori in milioni di euro	Valori assoluti		Variazioni assolute	Variazioni percentuali
	2018	2019		
FORMAZIONE				
Incassi totali	29.912	29.547	-365	-1,2
Pagamenti totali	36.237	38.605	2.368	6,5
<i>di cui: Interessi passivi</i>	<i>6.838</i>	<i>5.926</i>	<i>-912</i>	<i>-13,3</i>
Saldo al netto delle Partite Finanziarie	-6.325	-9.058	-2.733	-
Saldo primario al netto delle Partite Finanziarie	513	-3.132	-3.645	-
Partite Finanziarie	-94	-707	-613	-
<i>Incassi</i>	<i>91</i>	<i>92</i>	<i>1</i>	<i>1,1</i>
<i>Pagamenti</i>	<i>185</i>	<i>799</i>	<i>614</i>	<i>331,9</i>
Incassi finali	30.003	29.639	-364	-1,2
Pagamenti finali	36.422	39.404	2.982	8,2
Saldo Settore Statale	-6.419	-9.765	-3.346	-
Saldo primario	419	-3.839	-4.258	-
COPERTURA				
Emissioni nette BOT	-48	-103		
Emissioni nette di titoli e prestiti	807	3.353		
Variazione delle disponibilità liquide	6.247	9.784		
Altre forme di copertura, rettifiche ed integrazioni	-587	-3.270		
Totale Copertura	6.419	9.765		

Tabella 1 (segue): Formazione e copertura del saldo del Settore statale: Gennaio - Febbraio 2018 - 2019

Valori in milioni di euro	Valori assoluti		Variazioni assolute	Variazioni percentuali
	2018	2019		
FORMAZIONE				
Incassi totali	62.569	65.818	3.249	5,2
Pagamenti totali	67.817	73.070	5.253	7,7
<i>di cui: Interessi passivi</i>	<i>8.809</i>	<i>7.207</i>	<i>-1.602</i>	<i>-18,2</i>
Saldo al netto delle Partite Finanziarie	-5.248	-7.252	-2.004	-
Saldo primario al netto delle Partite Finanziarie	3.561	-45	-3.606	-
Partite Finanziarie	-648	-1.118	-470	-
<i>Incassi</i>	<i>110</i>	<i>124</i>	<i>14</i>	<i>12,7</i>
<i>Pagamenti</i>	<i>758</i>	<i>1.242</i>	<i>484</i>	<i>63,9</i>
Incassi finali	62.679	65.942	3.263	5,2
Pagamenti finali	68.575	74.312	5.737	8,4
Saldo Settore Statale	-5.896	-8.370	-2.474	-
Saldo primario	2.913	-1.163	-4.076	-
COPERTURA				
Emissioni nette BOT	6.252	7.947		
Emissioni nette di titoli e prestiti	14.343	33.083		
Variazione delle disponibilità liquide	-18.961	-34.238		
Altre forme di copertura, rettifiche ed integrazioni	4.262	1.578		
Totale Copertura	5.896	8.370		

Tabella 2: Conto del Settore statale: Febbraio 2018 - 2019

Valori in milioni di euro	Valori assoluti		Variazioni assolute	Variazioni percentuali
	2018	2019		
Incassi correnti	29.844	29.916	72	0,2
Tributarie	27.532	26.863	-669	-2,4
<i>Imposte dirette</i>	14.012	13.085	-926	-6,6
<i>Imposte indirette</i>	13.520	13.777	257	1,9
Vendita di beni e servizi	180	293	113	62,8
Redditi da capitale	173	142	-31	-17,9
Risorse Proprie UE	398	414	16	4,0
Trasferimenti correnti	1.447	2.209	762	52,7
<i>da Amministrazioni Centrali</i>	6	5	-1	-16,7
<i>da Amministrazioni Locali</i>	131	69	-62	-47,3
<i>da Enti di Previdenza</i>	439	78	-361	-82,2
<i>da UE</i>	216	1.435	1.219	564,4
<i>da imprese e istituzioni private</i>	324	269	-55	-17,0
<i>da altri (famiglie)</i>	337	353	22	6,6
Altri incassi correnti	114	-5	-119	-
Incassi in conto capitale	68	-369	-437	-642,6
Trasferimenti in conto capitale	0	6	6	-
<i>da Amministrazioni Centrali</i>	0	6	6	-
<i>da Amministrazioni Locali</i>	0	0	0	-
Altri incassi in conto capitale	68	-375	-443	-
Incassi Totali	29.912	29.547	-365	-1,2
Pagamenti correnti	35.304	37.134	1.830	5,2
Personale in servizio	6.122	6.275	153	2,5
Acquisto di beni e servizi	270	766	496	183,7
Trasferimenti correnti	22.204	24.049	1.845	8,3
<i>a Amministrazioni Centrali</i>	2.544	1.342	-1.202	-47,2
<i>a Amministrazioni Locali</i>	10.546	10.477	-69	-0,7
<i>a Enti di Previdenza</i>	6.443	9.159	2.716	42,2
<i>a società servizi pubblici</i>	0	60	60	-
<i>a Poste</i>	0	0	0	-
<i>a Ferrovie</i>	0	60	60	-
<i>a altre società di servizi pubblici</i>	0	0	0	-
<i>a imprese</i>	148	209	61	41,2
<i>a Famiglie e ISP</i>	973	1.207	234	24,0
<i>a UE</i>	1.359	1.408	49	3,6
<i>a estero</i>	191	187	-4	-2,1
Interessi passivi	6.838	5.926	-912	-13,3
Altri pagamenti correnti	-130	118	248	-
Pagamenti in conto capitale	933	1.471	538	57,7
Investimenti fissi lordi	164	149	-15	-9,1
Trasferimenti in conto capitale	767	1.322	555	72,4
<i>a Amministrazioni Centrali</i>	101	699	598	592,1
<i>a Amministrazioni Locali</i>	20	28	8	40,0
<i>a società di pubblici servizi</i>	0	120	120	-
<i>a Poste</i>	0	0	0	-
<i>a Ferrovie</i>	0	120	120	-
<i>a imprese</i>	601	358	-243	-40,4
<i>a Famiglie e ISP</i>	32	53	21	65,6
<i>a estero</i>	13	64	51	392,3
Altri pagamenti in conto capitale	2	0	-2	-
Pagamenti Totali	36.237	38.605	2.368	6,5
Saldo al netto delle Partite Finanziarie	-6.325	-9.058	-2.733	-
Saldo primario al netto delle Partite Finanziarie	513	-3.132	-3.645	-
Partite Finanziarie	-94	-707	-613	-
<i>Incassi</i>	91	92	1	1,1
<i>Pagamenti</i>	185	799	614	331,9
Incassi Finali	30.003	29.639	-364	-1,2
Pagamenti Finali	36.422	39.404	2.982	8,2
Saldo Settore Statale	-6.419	-9.765	-3.346	-
Saldo primario	419	-3.839	-4.258	-

Tabella 2 (segue): Conto del Settore statale: Gennaio - Febbraio 2018 - 2019

Valori in milioni di euro	Valori assoluti		Variazioni assolute	Variazioni percentuali
	2018	2019		
Incassi correnti	62.478	65.636	3.158	5,1
Tributarie	55.525	57.297	1.772	3,2
<i>Imposte dirette</i>	<i>36.409</i>	<i>36.097</i>	<i>-312</i>	<i>-0,9</i>
<i>Imposte indirette</i>	<i>19.116</i>	<i>21.199</i>	<i>2.083</i>	<i>10,9</i>
Vendita di beni e servizi	405	542	137	33,8
Redditi da capitale	503	560	57	11,3
Risorse Proprie UE	771	788	17	2,2
Trasferimenti correnti	4.886	6.091	1.205	24,7
<i>da Amministrazioni Centrali</i>	<i>10</i>	<i>8</i>	<i>-2</i>	<i>-20,0</i>
<i>da Amministrazioni Locali</i>	<i>247</i>	<i>120</i>	<i>-127</i>	<i>-51,4</i>
<i>da Enti di Previdenza</i>	<i>883</i>	<i>434</i>	<i>-449</i>	<i>-50,8</i>
<i>da UE</i>	<i>2.495</i>	<i>4.300</i>	<i>1.805</i>	<i>72,3</i>
<i>da imprese e istituzioni private</i>	<i>611</i>	<i>549</i>	<i>-62</i>	<i>-10,1</i>
<i>da altri (famiglie)</i>	<i>640</i>	<i>680</i>	<i>40</i>	<i>6,3</i>
Altri incassi correnti	388	358	-30	-
Incassi in conto capitale	91	182	91	100,0
Trasferimenti in conto capitale	0	9	9	-
<i>da Amministrazioni Centrali</i>	<i>0</i>	<i>9</i>	<i>9</i>	<i>-</i>
<i>da Amministrazioni Locali</i>	<i>0</i>	<i>0</i>	<i>0</i>	<i>-</i>
Altri incassi in conto capitale	91	173	82	-
Incassi Totali	62.569	65.818	3.249	5,2
Pagamenti correnti	66.299	71.160	4.861	7,3
Personale in servizio	14.424	14.812	388	2,7
Acquisto di beni e servizi	423	1.000	577	136,4
Trasferimenti correnti	41.296	46.977	5.681	13,8
<i>a Amministrazioni Centrali</i>	<i>3.349</i>	<i>3.508</i>	<i>159</i>	<i>4,7</i>
<i>a Amministrazioni Locali</i>	<i>18.690</i>	<i>19.090</i>	<i>400</i>	<i>2,1</i>
<i>a Enti di Previdenza</i>	<i>11.662</i>	<i>14.401</i>	<i>2.739</i>	<i>23,5</i>
<i>a società servizi pubblici</i>	<i>288</i>	<i>75</i>	<i>-213</i>	<i>-74,0</i>
<i>a Poste</i>	<i>0</i>	<i>0</i>	<i>0</i>	<i>-</i>
<i>a Ferrovie</i>	<i>288</i>	<i>75</i>	<i>-213</i>	<i>-74,0</i>
<i>a altre società di servizi pubblici</i>	<i>0</i>	<i>0</i>	<i>0</i>	<i>-</i>
<i>a imprese</i>	<i>306</i>	<i>349</i>	<i>43</i>	<i>14,1</i>
<i>a Famiglie e ISP</i>	<i>2.587</i>	<i>2.406</i>	<i>-181</i>	<i>-7,0</i>
<i>a UE</i>	<i>3.947</i>	<i>6.696</i>	<i>2.749</i>	<i>69,6</i>
<i>a estero</i>	<i>467</i>	<i>452</i>	<i>-15</i>	<i>-3,2</i>
Interessi passivi	8.809	7.207	-1.602	-18,2
Altri pagamenti correnti	1.347	1.164	-183	-
Pagamenti in conto capitale	1.518	1.910	392	25,8
Investimenti fissi lordi	248	166	-82	-33,1
Trasferimenti in conto capitale	1.268	1.782	514	40,5
<i>a Amministrazioni Centrali</i>	<i>59</i>	<i>743</i>	<i>684</i>	<i>1.159,3</i>
<i>a Amministrazioni Locali</i>	<i>30</i>	<i>-48</i>	<i>-78</i>	<i>-260,0</i>
<i>a società di pubblici servizi</i>	<i>3</i>	<i>120</i>	<i>117</i>	<i>3.900,0</i>
<i>a Poste</i>	<i>0</i>	<i>0</i>	<i>0</i>	<i>-</i>
<i>a Ferrovie</i>	<i>3</i>	<i>120</i>	<i>117</i>	<i>3.900,0</i>
<i>a imprese</i>	<i>1.016</i>	<i>767</i>	<i>-249</i>	<i>-24,5</i>
<i>a Famiglie e ISP</i>	<i>76</i>	<i>107</i>	<i>31</i>	<i>40,8</i>
<i>a estero</i>	<i>84</i>	<i>93</i>	<i>9</i>	<i>10,7</i>
Altri pagamenti in conto capitale	2	-38	-40	-
Pagamenti Totali	67.817	73.070	5.253	7,7
Saldo al netto delle Partite Finanziarie	-5.248	-7.252	-2.004	-
Saldo primario al netto delle Partite Finanziarie	3.561	-45	-3.606	-
Partite Finanziarie	-648	-1.118	-470	-
<i>Incassi</i>	<i>110</i>	<i>124</i>	<i>14</i>	<i>12,7</i>
<i>Pagamenti</i>	<i>758</i>	<i>1.242</i>	<i>484</i>	<i>63,9</i>
Incassi Finali	62.679	65.942	3.263	5,2
Pagamenti Finali	68.575	74.312	5.737	8,4
Saldo Settore Statale	-5.896	-8.370	-2.474	-
Saldo primario	2.913	-1.163	-4.076	-

Tabella 3: Confronto tra le percentuali di realizzato a tutto Febbraio 2018 e 2019

Valori in milioni di euro	2018			2019		
	Consuntivo	Febbraio	% realizzato	Previsione ⁴	Febbraio	% realizzato
Incassi correnti	450.451	62.478	13,9	454.156	65.636	14,5
Tributarie	393.495	55.525	14,1	395.746	57.297	14,5
<i>Imposte dirette</i>	<i>210.289</i>	<i>36.409</i>	<i>17,3</i>	<i>206.596</i>	<i>36.097</i>	<i>17,5</i>
<i>Imposte indirette</i>	<i>183.206</i>	<i>19.116</i>	<i>10,4</i>	<i>189.150</i>	<i>21.199</i>	<i>11,2</i>
Vendita di beni e servizi	2.731	405	14,8	2.603	542	20,8
Redditi da capitale	8.094	503	6,2	7.648	560	7,3
Risorse Proprie UE	4.629	771	16,7	4.850	788	16,2
Trasferimenti correnti	40.890	4.886	11,9	42.408	6.091	14,4
<i>da Amministrazioni Centrali</i>	<i>479</i>	<i>10</i>	<i>2,1</i>	<i>360</i>	<i>8</i>	<i>2,2</i>
<i>da Amministrazioni Locali</i>	<i>8.034</i>	<i>247</i>	<i>3,1</i>	<i>7.497</i>	<i>120</i>	<i>1,6</i>
<i>da Enti di Previdenza</i>	<i>4.471</i>	<i>883</i>	<i>19,7</i>	<i>3.658</i>	<i>434</i>	<i>11,9</i>
<i>da UE</i>	<i>9.406</i>	<i>2.495</i>	<i>26,5</i>	<i>9.899</i>	<i>4.300</i>	<i>43,4</i>
<i>da imprese e istituzioni private</i>	<i>4.365</i>	<i>611</i>	<i>14,0</i>	<i>4.530</i>	<i>549</i>	<i>12,1</i>
<i>da altri (famiglie)</i>	<i>14.135</i>	<i>640</i>	<i>4,5</i>	<i>16.464</i>	<i>680</i>	<i>4,1</i>
Altri incassi correnti	611	388	63,5	901	358	39,7
Incassi in conto capitale	4.325	91	2,1	5.469	182	3,3
Trasferimenti in conto capitale	807	0	0,0	482	9	1,9
<i>da Amministrazioni Centrali</i>	<i>607</i>	<i>0</i>	<i>0,0</i>	<i>276</i>	<i>9</i>	<i>3,3</i>
<i>da Amministrazioni Locali</i>	<i>200</i>	<i>0</i>	<i>0,0</i>	<i>206</i>	<i>0</i>	<i>0,0</i>
Altri incassi in conto capitale	3.518	91	2,6	4.987	173	3,5
Incassi Totali	454.776	62.569	13,8	459.626	65.818	14,3
Pagamenti correnti	473.023	66.299	14,0	487.771	71.160	14,6
Personale in servizio	90.685	14.424	15,9	93.547	14.812	15,8
Acquisto di beni e servizi	13.830	423	3,1	15.607	1.000	6,4
Trasferimenti correnti	278.283	41.296	14,8	286.846	46.977	16,4
<i>a Amministrazioni Centrali</i>	<i>15.922</i>	<i>3.349</i>	<i>21,0</i>	<i>9.631</i>	<i>3.508</i>	<i>36,4</i>
<i>a Amministrazioni Locali</i>	<i>110.205</i>	<i>18.690</i>	<i>17,0</i>	<i>113.916</i>	<i>19.090</i>	<i>16,8</i>
<i>a Enti di Previdenza</i>	<i>109.590</i>	<i>11.662</i>	<i>10,6</i>	<i>118.471</i>	<i>14.401</i>	<i>12,2</i>
<i>a società servizi pubblici</i>	<i>2.277</i>	<i>288</i>	<i>12,6</i>	<i>2.195</i>	<i>75</i>	<i>3,4</i>
<i>a Poste</i>	<i>289</i>	<i>0</i>	<i>0,0</i>	<i>425</i>	<i>0</i>	<i>0,0</i>
<i>a Ferrovie</i>	<i>1.854</i>	<i>288</i>	<i>15,5</i>	<i>1.535</i>	<i>75</i>	<i>4,9</i>
<i>a altre società di servizi pubblici</i>	<i>134</i>	<i>0</i>	<i>0,0</i>	<i>235</i>	<i>0</i>	<i>0,0</i>
<i>a imprese</i>	<i>3.780</i>	<i>306</i>	<i>8,1</i>	<i>4.622</i>	<i>349</i>	<i>7,6</i>
<i>a Famiglie e ISP</i>	<i>18.644</i>	<i>2.587</i>	<i>13,9</i>	<i>17.997</i>	<i>2.406</i>	<i>13,4</i>
<i>a UE</i>	<i>16.243</i>	<i>3.947</i>	<i>24,3</i>	<i>18.380</i>	<i>6.696</i>	<i>36,4</i>
<i>a estero</i>	<i>1.622</i>	<i>467</i>	<i>28,8</i>	<i>1.634</i>	<i>452</i>	<i>27,7</i>
Interessi passivi	68.333	8.809	12,9	68.811	7.207	10,5
Altri pagamenti correnti	21.892	1.347	6,2	22.960	1.164	5,1
Pagamenti in conto capitale	24.468	1.518	6,2	28.027	1.910	6,8
Investimenti fissi lordi	3.847	248	6,4	4.200	166	4,0
Trasferimenti in conto capitale	20.700	1.268	6,1	23.507	1.782	7,6
<i>a Amministrazioni Centrali</i>	<i>2.460</i>	<i>59</i>	<i>2,4</i>	<i>2.112</i>	<i>743</i>	<i>35,2</i>
<i>a Amministrazioni Locali</i>	<i>4.074</i>	<i>30</i>	<i>0,7</i>	<i>6.809</i>	<i>-48</i>	<i>-0,7</i>
<i>a società di pubblici servizi</i>	<i>3.621</i>	<i>3</i>	<i>0,1</i>	<i>2.923</i>	<i>120</i>	<i>4,1</i>
<i>a Poste</i>	<i>0</i>	<i>0</i>	<i>-</i>	<i>0</i>	<i>0</i>	<i>-</i>
<i>a Ferrovie</i>	<i>3.621</i>	<i>3</i>	<i>0,1</i>	<i>2.919</i>	<i>120</i>	<i>4,1</i>
<i>a imprese</i>	<i>8.986</i>	<i>1.016</i>	<i>11,3</i>	<i>9.560</i>	<i>767</i>	<i>8,0</i>
<i>a Famiglie e ISP</i>	<i>1.161</i>	<i>76</i>	<i>6,5</i>	<i>1.598</i>	<i>107</i>	<i>6,7</i>
<i>a estero</i>	<i>398</i>	<i>84</i>	<i>21,1</i>	<i>504</i>	<i>93</i>	<i>18,5</i>
Altri pagamenti in conto capitale	-79	2	-2,5	320	-38	-11,9
Pagamenti Totali	497.491	67.817	13,6	515.798	73.070	14,2
Saldo al netto delle Partite Finanziarie	-42.715	-5.248	12,3	-56.173	-7.252	
Saldo primario al netto delle Partite Finanziarie	25.618	3.561	13,9	12.638	-45	
Partite Finanziarie	-2.503	-648	25,9	-2.574	-1.118	
<i>Incassi</i>	<i>1.075</i>	<i>110</i>	<i>10,2</i>	<i>1.162</i>	<i>124</i>	<i>10,7</i>
<i>Pagamenti</i>	<i>3.578</i>	<i>758</i>	<i>21,2</i>	<i>3.735</i>	<i>1.242</i>	<i>33,3</i>
Incassi Finali	455.851	62.679	13,7	460.787	65.942	14,3
Pagamenti Finali	501.069	68.575	13,7	519.534	74.312	14,3
Saldo Settore Statale	-45.218	-5.896		-58.747	-8.370	
Saldo primario	23.115	2.913		10.065	-1.163	

⁴ Previsione programmatica del saldo del Settore statale sottostante la previsione programmatica del saldo del Settore pubblico indicata in percentuale del PIL nella TAVOLA III.3 del Documento di Economia e Finanza 2019 – Sezione I.

Tabella 4: Voci principali degli incassi tributari del bilancio dello Stato (al lordo di rimborsi e compensazioni): Febbraio 2018 - 2019

Valori in milioni di euro	Valori assoluti		Variazioni assolute	Variazioni percentuali
	2018	2019		
IMPOSTE DIRETTE				
Sostitutiva redditi nonché ritenute su interessi e altri redditi di capitale	625	478	-148	-23,6
IRES	341	338	-3	-0,9
IRPEF	11.979	12.400	421	3,5
Altre dirette	1.873	592	-1.281	-68,4
Totale Imposte dirette	14.819	13.806	-1.012	-6,8
IMPOSTE INDIRETTE				
Concessioni governative	19	22	3	17,7
Lotto, lotterie ed altre attività di gioco	633	634	0	0,1
Accisa sull'energia elettrica e addizionale	185	178	-7	-4,0
Imposta sulle successioni e donazioni	65	49	-16	-24,1
IVA	9.305	9.675	371	4,0
Imposta sul consumo dei tabacchi	787	798	12	1,5
Tasse e imposte ipotecarie	107	98	-9	-8,5
Registro	364	355	-9	-2,4
Accisa sui prodotti energetici, loro derivati e prodotti analoghi	1.925	1.999	74	3,8
Bollo	106	164	58	55,0
Altre indirette	942	967	25	2,7
Totale Imposte indirette	14.437	14.939	502	3,5
Totale tributarie	29.256	28.746	-509	-1,7

Tabella 4 (segue): Voci principali degli incassi tributari del bilancio dello Stato (al lordo di rimborsi e compensazioni): Gennaio - Febbraio 2018 - 2019

Valori in milioni di euro	Valori assoluti		Variazioni assolute	Variazioni percentuali
	2018	2019		
IMPOSTE DIRETTE				
Sostitutiva redditi nonché ritenute su interessi e altri redditi di capitale	1.161	810	-352	-30,3
IRES	852	707	-145	-17,0
IRPEF	34.007	35.053	1.046	3,1
Altre dirette	2.496	1.211	-1.285	-51,5
Totale Imposte dirette	38.517	37.780	-736	-1,9
IMPOSTE INDIRETTE				
Concessioni governative	53	58	5	10,1
Lotto, lotterie ed altre attività di gioco	1.350	1.361	10	0,8
Accisa sull'energia elettrica e addizionale	367	369	2	0,4
Imposta sulle successioni e donazioni	111	103	-8	-6,9
IVA	14.715	15.718	1.004	6,8
Imposta sul consumo dei tabacchi	1.567	1.583	17	1,1
Tasse e imposte ipotecarie	228	218	-10	-4,4
Registro	743	760	17	2,3
Accisa sui prodotti energetici, loro derivati e prodotti analoghi	2.953	3.057	104	3,5
Bollo	872	718	-154	-17,6
Altre indirette	1.312	1.339	27	2,1
Totale Imposte indirette	24.270	25.285	1.015	4,2
Totale tributarie	62.787	63.065	279	0,4

Tabella 5: Raccordo tra gli incassi tributari del bilancio dello Stato e quelli del Settore statale: Febbraio 2018 - 2019

Valori in milioni di euro	Valori assoluti		Variazioni assolute	Variazioni percentuali
	2018	2019		
Incassi tributari erariali del bilancio dello Stato	29.256	28.746	-510	-1,7
Restituzione e rimborsi (imposte dirette)	-807	-721	87	10,7
Restituzione e rimborsi (imposte indirette)	-1.322	-1.335	-13	-1,0
Proventi speciali	23	77	54	234,8
Gestioni di tesoreria	382	96	-287	-75,0
Incassi tributari del Settore statale	27.532	26.863	-669	-2,4

Tabella 5 (segue): Raccordo tra gli incassi tributari del bilancio dello Stato e quelli del Settore statale: Gennaio - Febbraio 2018 - 2019

Valori in milioni di euro	Valori assoluti		Variazioni assolute	Variazioni percentuali
	2018	2019		
Incassi tributari erariali del bilancio dello Stato	62.787	63.065	278	0,4
Restituzione e rimborsi (imposte dirette)	-2.108	-1.683	425	20,2
Restituzione e rimborsi (imposte indirette)	-3.255	-3.059	196	6,0
Proventi speciali	105	102	-3	-2,9
Gestioni di tesoreria	-2.004	-1.129	875	43,7
Incassi tributari del Settore statale	55.525	57.297	1.772	3,2

Sezione Seconda – Conto consolidato di cassa delle Amministrazioni centrali e indicazioni di comparto delle Amministrazioni locali e degli Enti di previdenza

Conto consolidato di cassa delle Amministrazioni centrali

Il saldo di cassa delle Amministrazioni centrali ha fatto registrare nel primo bimestre 2019 un fabbisogno pari a 7.983 milioni, più elevato di 2.524 milioni rispetto al corrispondente periodo del 2018, quando era stato pari a 5.459 milioni. A tale dinamica hanno contribuito il saldo di parte corrente e quello delle operazioni di carattere finanziario, peggiorati, rispettivamente, di 1.578 e di 1.289 milioni, e il saldo di parte capitale migliorato di 343 milioni. Il saldo primario è passato da un avanzo di 3.429 milioni ad un disavanzo di 713 milioni.

Tra i fattori più rilevanti che hanno contribuito all'andamento del saldo si segnalano:

per gli incassi

- l'aumento delle entrate tributarie al netto dei rimborsi e delle compensazioni di imposta (+1.738 milioni). Tale incremento è imputabile alle imposte indirette (+2.050 milioni) avendo le imposte dirette mostrato una riduzione (-312 milioni). L'andamento delle imposte è influenzato dalla gestione delle riscossioni in tesoreria statale per il tramite della delega unica (-875 milioni), da minori rimborsi e compensazioni (-621 milioni);
- l'aumento dei trasferimenti dall'estero (+1.805 milioni) per gli ingenti accrediti dalla UE dovuti alle numerose rendicontazioni presentate nell'ultima parte del 2018, anno di scadenza della regola del "disimpegno automatico"⁵;

per i pagamenti

- la crescita della spesa per il personale in servizio (+439 milioni) conseguentemente al rinnovo dei contratti collettivi nazionali di lavoro per il triennio 2016 – 2018 di diversi comparti della pubblica amministrazione, avvenuto nel corso del 2018 a partire dal mese di febbraio;
- l'aumento dei trasferimenti alle Amministrazioni locali (+487 milioni) e agli Enti previdenziali (+2.795 milioni) per lo slittamento da febbraio a maggio dei termini ordinari di versamento dei premi assicurativi dell'INAIL⁶;

⁵Secondo quanto previsto dal principio di disimpegno automatico, se una somma stanziata a favore di un dato programma non viene ritirata entro la fine del secondo anno a decorrere dall'approvazione dello stesso, tutte le somme di denaro non versate non saranno più disponibili per quel programma. Questo meccanismo volge a incrementare il ritmo di sviluppo dei progetti e il monitoraggio dei flussi di finanziamenti destinati ai programmi.

⁶ Articolo 1, comma 1125 della legge 30 dicembre 2018, n. 145 "Bilancio di previsione dello Stato per l'anno finanziario 2019 e bilancio pluriennale per il triennio 2019-2021", pubblicata nella Gazzetta Ufficiale Serie Generale 31 dicembre 2018, n.302 - Supplemento Ordinario n. 62

- l'aumento dei trasferimenti al bilancio UE (+2.790 milioni) per l'anticipazione di una quota di contributo obbligatorio a favore della UE su richiesta della Commissione Europea a tutti gli Stati membri per esigenze di tesoreria; il versamento a conguaglio (0,5 miliardi) al bilancio comunitario nel 2018 a fronte di un rimborso nell'anno corrente (0,9 miliardi);
- la riduzione della spesa per interessi (-1.619 milioni) dovuta, oltre ai pagamenti slittati a gennaio 2018 per motivi di calendario, alla componente relativa ai titoli di Stato;
- maggiori pagamenti per operazioni finanziarie (+1.128 milioni), nonostante a gennaio 2018 erano presenti i prestiti straordinari concessi ad ALITALIA S.p.A. (300 milioni) ed ILVA S.p.A (200 milioni), per i pagamenti a titolo di garanzia bilaterale riferita alle operazioni in strumenti derivati (1.050 milioni).

Grafico 1: Variazioni assolute degli incassi e dei pagamenti delle Amministrazioni centrali: Febbraio 2019 - Febbraio 2018 (dati cumulati in milioni di euro)

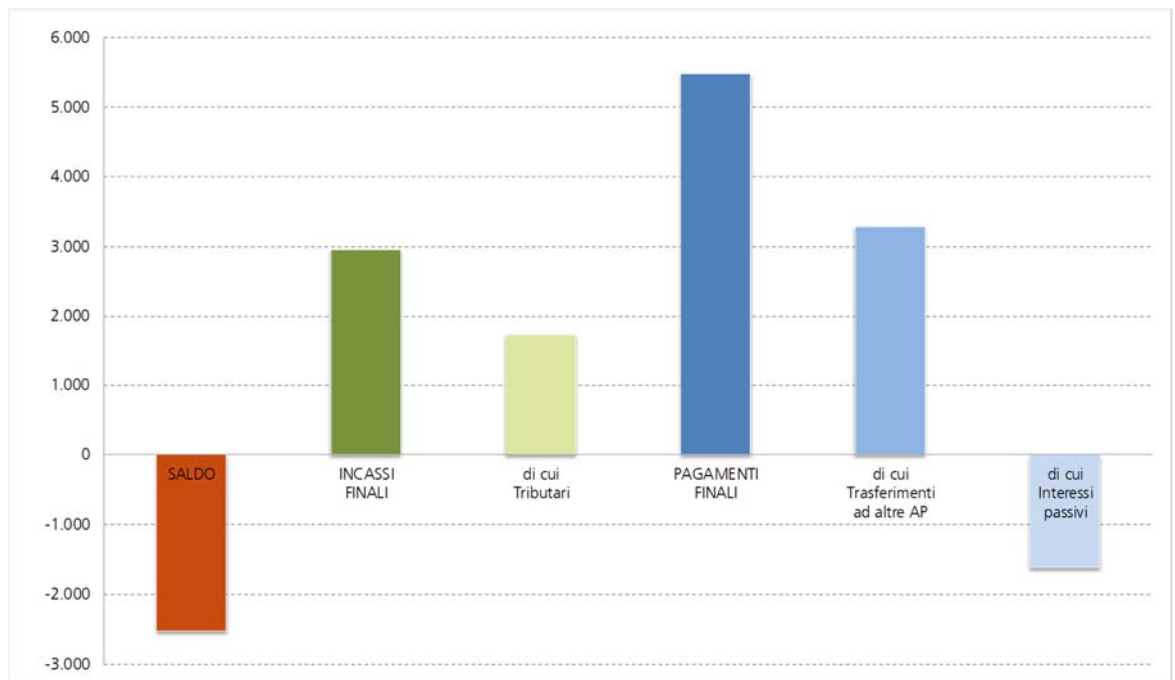


Tabella 6: Conto consolidato di cassa delle Amministrazioni centrali a tutto Febbraio 2018 e 2019

Valori in milioni di euro	Valori assoluti		Variazioni assolute	Variazioni percentuali
	2018	2019		
Incassi correnti	66.298	69.287	2.989	4,5
Tributarie	57.605	59.344	1.738	3,0
<i>Imposte dirette</i>	<i>36.409</i>	<i>36.098</i>	<i>-312</i>	<i>-0,9</i>
<i>Imposte indirette</i>	<i>21.196</i>	<i>23.246</i>	<i>2.050</i>	<i>9,7</i>
Trasferimenti da Amministrazioni Locali	302	149	-153	-50,6
Trasferimenti da Enti di Previdenza	883	435	-448	-50,7
Trasferimenti da altri soggetti	4.485	6.262	1.777	39,6
<i>Trasferimenti da famiglie</i>	<i>640</i>	<i>680</i>	<i>40</i>	<i>6,3</i>
<i>Trasferimenti da imprese</i>	<i>1.350</i>	<i>1.281</i>	<i>-68</i>	<i>-5,1</i>
<i>Trasferimenti da estero</i>	<i>2.495</i>	<i>4.300</i>	<i>1.805</i>	<i>72,4</i>
Altri incassi correnti	3.023	3.097	74	2,4
Incassi in conto capitale	113	244	131	115,4
Trasferimenti da Amministrazioni Locali	20	70	50	245,5
Trasferimenti da Enti di Previdenza	0	0	0	-
Trasferimenti da altri soggetti	0	0	0	-
<i>Trasferimenti da famiglie</i>	<i>0</i>	<i>0</i>	<i>0</i>	<i>-</i>
<i>Trasferimenti da imprese</i>	<i>0</i>	<i>0</i>	<i>0</i>	<i>-</i>
<i>Trasferimenti da estero</i>	<i>0</i>	<i>0</i>	<i>0</i>	<i>-</i>
Altri incassi in conto capitale	93	174	81	87,3
Incassi partite finanziarie	1.668	1.506	-162	-9,7
Incassi finali	68.080	71.037	2.957	4,3
Pagamenti correnti	68.601	73.166	4.565	6,7
Personale in servizio	15.507	15.946	439	2,8
Acquisto di beni e servizi	1.977	2.656	679	34,3
Trasferimenti a Amministrazioni Locali	18.850	19.388	537	2,9
Trasferimenti a Enti di Previdenza	11.731	14.526	2.795	23,8
Trasferimenti a altri soggetti	8.704	10.887	2.182	25,1
<i>Trasferimenti a famiglie</i>	<i>2.587</i>	<i>2.406</i>	<i>-181</i>	<i>-7,0</i>
<i>Trasferimenti a imprese</i>	<i>1.689</i>	<i>1.262</i>	<i>-427</i>	<i>-25,3</i>
<i>Trasferimenti a estero</i>	<i>4.429</i>	<i>7.219</i>	<i>2.790</i>	<i>63,0</i>
Interessi passivi	8.888	7.270	-1.619	-18,2
Altri pagamenti correnti	2.942	2.494	-449	-15,2
Pagamenti in conto capitale	1.680	1.468	-212	-12,6
Investimenti fissi lordi	452	421	-32	-7,0
Trasferimenti a Amministrazioni Locali	32	-18	-50	-154,8
Trasferimenti a Enti di Previdenza	0	0	0	-
Trasferimenti a altri soggetti	1.186	1.097	-89	-7,5
<i>Trasferimenti a famiglie</i>	<i>76</i>	<i>107</i>	<i>31</i>	<i>40,8</i>
<i>Trasferimenti a imprese</i>	<i>1.026</i>	<i>896</i>	<i>-130</i>	<i>-12,7</i>
<i>Trasferimenti a estero</i>	<i>84</i>	<i>94</i>	<i>10</i>	<i>-</i>
Altri pagamenti in conto capitale	9	-32	-41	-472,7
Pagamenti partite finanziarie	3.259	4.386	1.128	34,6
Pagamenti finali	73.539	79.020	5.481	7,5
Saldo	-5.459	-7.983	-2.524	-
Saldo di parte corrente	-2.302	-3.879	-1.576	-
Saldo primario	3.429	-713	-4.142	-

Indicazioni di comparto delle Amministrazioni locali e degli Enti nazionali di previdenza e assistenza sociale

Amministrazioni locali

Si presentano le indicazioni di comparto degli Enti che compongono il sotto settore Amministrazioni locali.

Tabella 7: Dati di cassa del comparto Amministrazioni locali a tutto Febbraio 2018 e 2019

Valori in milioni di euro	Valori assoluti		Variazioni assolute	Variazioni percentuali
	2018	2019		
Regioni				
Saldo di cassa	55	-132	-187	
Investimenti	99	194	95	96,0
Sanità				
Saldo di cassa	-403	-215	188	
Investimenti	210	219	9	4,3
Enti locali				
Saldo di cassa	547	572	25	
Investimenti	1.252	1.506	254	20,3
Università				
Saldo di cassa	2	-17	-19	
Investimenti	81	83	2	2,5

Regioni e province autonome

Le indicazioni settoriali sui dati di cassa al 28 febbraio 2019 delle Regioni e Province autonome di Trento e Bolzano sono elaborate sulla base dei dati SIOPE riferiti al 28 febbraio 2019. Dalla rilevazione SIOPE emerge un fabbisogno di cassa di 132 milioni, con un peggioramento di 187 milioni rispetto a quanto registrato nel corrispondente periodo del 2018. I pagamenti per rimborso prestiti agli Istituti di credito sono stati pari a 28 milioni, costituiti da 9 milioni per rimborso prestiti obbligazionari e da 19 milioni per rimborso finanziamenti a medio lungo termine e altri finanziamenti. A copertura delle esigenze finanziarie legate al fabbisogno ed al rimborso dei prestiti, sono stati operati incassi per assunzione di prestiti verso il sistema bancario per 160 milioni costituiti da finanziamenti a medio e lungo termine. Gli investimenti diretti, escluse le operazioni finanziarie, ammontano a 194 milioni, con un aumento di 95 milioni rispetto al dato rilevato nello stesso periodo dell'anno 2018.

Sanità

Le indicazioni settoriali sui dati di cassa al 28 febbraio 2019 della Sanità sono elaborate sulla base dei dati SIOPE riferiti al 28 febbraio 2019 delle aziende sanitarie, delle aziende ospedaliere, delle aziende ospedaliero-universitarie, dei policlinici universitari, degli Istituti di ricovero e cura a carattere scientifico pubblici e della spesa sanitaria direttamente gestita dalle Regioni. Dalla rilevazione SIOPE emerge un fabbisogno di 215 milioni, con un miglioramento di 188 milioni rispetto a quanto registrato nel corrispondente periodo del 2018. I pagamenti per rimborso prestiti agli Istituti di credito sono stati pari a 1.158 milioni, di cui 1.149 milioni costituiti dalla restituzione delle anticipazioni di cassa. A

copertura delle esigenze finanziarie legate al fabbisogno ed al rimborso dei prestiti, sono stati operati incassi dal sistema bancario per 1.373 milioni, interamente costituiti dalle anticipazioni di cassa. Gli investimenti diretti, escluse le operazioni finanziarie, ammontano a 219 milioni, con un aumento del 4,3 per cento rispetto al dato rilevato nello stesso periodo dell'anno 2018.

Enti locali

Le indicazioni settoriali sui dati di cassa al 28 febbraio 2019 dei Comuni, Province, Unioni di Comuni, Commissari straordinari e Città metropolitane sono elaborate sulla base dei dati SIOPE riferiti al 28 febbraio 2019 alla data di osservazione del 28 marzo 2019. Dalla suddetta elaborazione emerge una disponibilità di 572 milioni, rispetto ad una disponibilità di 547 milioni registrata nel corrispondente periodo del 2018. I pagamenti per rimborso prestiti agli Istituti di credito (data di osservazione del 28 marzo 2019), al netto delle anticipazioni tecniche in essere al 31 dicembre 2018 pari a 1.256 milioni e tenuto conto delle informazioni trasmesse dalla Cassa Depositi e Prestiti, sono stati pari a 1.013 milioni, di cui 26 milioni per rimborso di prestiti obbligazionari e 955 milioni per restituzione di anticipazioni di tesoreria. A copertura delle esigenze finanziarie legate al rimborso dei prestiti, tenuto conto delle disponibilità, sono stati operati incassi per assunzioni di prestiti verso il sistema bancario (data di osservazione del 28 marzo 2019), al netto delle anticipazioni tecniche in essere al 28 febbraio 2019 pari a 223 milioni e tenuto conto delle informazioni trasmesse dalla Cassa Depositi e Prestiti, per 1.474 milioni, di cui 1.266 milioni per anticipazioni di tesoreria. Gli investimenti diretti, escluse le operazioni finanziarie, ammontano a 1.506 milioni, con un aumento del 20,3 per cento rispetto ai dati rilevati nel corrispondente periodo dell'anno 2018. Si segnala che i suddetti dati risentono della mancata regolarizzazione delle carte contabili che a tutto febbraio 2019 rappresentano per le entrate il 19,1 per cento delle riscossioni complessive e per le spese il 6,0 per cento del totale dei pagamenti.

Università

Le rilevazioni sui dati di cassa, al 28 febbraio 2019, delle Università sono elaborate sulla base dei dati SIOPE (data osservazione 22 marzo 2019). Dalla rilevazione SIOPE emerge un fabbisogno di 17 milioni, con un peggioramento di 19 milioni rispetto al dato registrato nel corrispondente periodo del 2018. I pagamenti per il rimborso dei prestiti nel 2019 sono stati pari a 7 milioni, tutti per il rimborso delle anticipazioni di tesoreria. A copertura delle esigenze finanziarie legate al fabbisogno ed al rimborso dei prestiti, sono stati operati incassi per assunzioni di prestiti verso il sistema bancario per 24 milioni, di cui 7 per anticipazioni di tesoreria. Gli investimenti diretti, escluse le operazioni finanziarie, ammontano a 83 milioni, con un aumento del 2,5 per cento, rispetto ai dati rilevati nello stesso periodo dell'anno 2018 (81 milioni). Si segnala che i suddetti dati risentono della

mancata regolarizzazione delle carte contabili, che a tutto febbraio 2019 rappresentano per le entrate il 21,0 per cento, delle riscossioni complessive e per le spese il 14,0 per cento dei pagamenti complessivi.

Enti nazionali di previdenza e assistenza sociale

Nel primo bimestre del 2019 gli Enti di previdenza e assistenza sociale hanno ricevuto dal settore statale trasferimenti per 14.401 milioni, a fronte degli 11.662 milioni registrati nel 2018 (+2.739 milioni). L'incremento osservato è essenzialmente riconducibile al mancato incasso della rata di febbraio dei premi assicurativi INAIL, a seguito dello slittamento al mese di maggio dei termini ordinari di versamento degli stessi disposto dalla legge 145/2018⁷ nell'ambito della procedura di revisione del sistema tariffario (articolo 1, commi 1121 e seguenti). Gli incassi contributivi dei primi due mesi del 2019 sono risultati pari a 42.519 milioni, in riduzione di 1.706 milioni (-3,9 in termini percentuali) rispetto al corrispondente periodo dell'anno precedente. Tale risultato è originato, fondamentalmente, dallo slittamento dei termini di versamento dei premi assicurativi INAIL. Al netto di tale slittamento, gli incassi contributivi del comparto osservano una crescita del 3,6 per cento. Le entrate contributive dell'INPS risultano pari a 41.053 milioni, registrando un aumento del 3,6 per cento rispetto al 2018 (+1.445 milioni). Tale risultato è ascrivibile, principalmente, alla crescita delle entrate contributive del settore privato (+5,3 per cento), mentre le gestioni del settore pubblico osservano una dinamica inferiore (+1,0 per cento). I premi assicurativi dell'INAIL ammontano a 319 milioni, segnando una riduzione di 3.183 milioni rispetto al corrispondente periodo dell'anno precedente, per effetto del differimento dei termini di versamento precedentemente illustrato. La riduzione osservata ha, pertanto, carattere meramente congiunturale e verrà riassorbita nel mese di maggio, a fronte del versamento dei premi assicurativi dovuti, tenuto anche conto degli effetti della revisione del sistema tariffario disposta dalla sopra citata legge. Le entrate contributive degli Enti privatizzati a tutto il mese di febbraio risultano pari a 1.147 milioni, in aumento rispetto al corrispondente bimestre dell'anno precedente (+2,9 per cento). I pagamenti per prestazioni istituzionali hanno registrato complessivamente una crescita del 2,9 per cento, pari a 1.446 milioni, riferibili sostanzialmente alle prestazioni erogate dall'INPS.

⁷ Legge 30 dicembre 2018, n. 145 "Bilancio di previsione dello Stato per l'anno finanziario 2019 e bilancio pluriennale per il triennio 2019-2021", pubblicata nella Gazzetta Ufficiale Serie Generale 31 dicembre 2018, n.302 - Supplemento Ordinario n. 62.

Tabella 8: Dati di cassa del comparto Enti di previdenza a tutto Febbraio 2018 e 2019

Valori in milioni di euro	Valori assoluti		Variazioni assolute	Variazioni percentuali
	2018	2019		
INPS				
Trasferimenti da Settore statale	13.727	13.364	-363	-2,6
Contributi	39.608	41.053	1.445	3,6
Prestazioni sociali	48.300	49.713	1.413	2,9
INAIL				
Trasferimenti da Settore statale	-2072	1039	3.111	-150,1
Contributi	3.502	319	-3.183	-90,9
Prestazioni sociali	866	853	-13	-1,5
Altri enti di previdenza e assistenza				
Trasferimenti da Settore statale	7	-2	-9	-128,6
Contributi	1.115	1.147	32	2,9
Prestazioni sociali	1.049	1.095	46	4,4
Totale Enti di previdenza				
Trasferimenti da Settore statale	11.662	14.401	2.739	23,5
Contributi	44.225	42.519	-1.706	-3,9
Prestazioni sociali	50.215	51.661	1.446	2,9

Sezione Terza – I dati secondo la classificazione del Fondo Monetario Internazionale

La Tabella 9 espone il Conto del Settore statale secondo il sistema di classificazione del Fondo Monetario Internazionale (*GFSM 2014 – Statement of Sources and Uses of Cash*).

Tabella 9: GFSM 2014 classification Statement of Sources and Uses of Cash: February 2018-2019

	Millions €		Absolute change	Percentage change
	2018	2019		
Revenue cash flows	49.515	46.714	-2.801	-5,7
Taxes	27.532	26.863	-669	-2,4
Social contributions	19.603	17.167	-2.436	-12,4
Grants from international organizations	216	1.435	1.219	564,4
Grants from other general government units	576	158	-418	-72,6
Other receipts	1.588	1.091	-497	-31,3
Expense cash flows	55.676	55.623	-53	-0,1
Compensation of employees	6.122	6.275	153	2,5
Purchase of goods and services	270	766	496	183,7
Interest	6.838	5.926	-912	-13,3
Subsidies	148	269	121	81,8
Grants to international organizations	1.359	1.408	49	3,6
Grants to other general government units	14.266	13.056	-1.210	-8,5
Social benefits	25.964	27.023	1.059	4,1
Other payments	709	900	191	26,9
Net cash inflow from operating activities	-6.161	-8.909	-2.748	44,6
Net Cash Outflow: Investments in NFAs	164	149	-15	-9,1
Purchase of Nonfinancial Assets	164	149	-15	-9,1
Fixed assets	164	149	-15	-9,1
Cash surplus/deficit	-6.325	-9.058	-2.733	43,2
Net acquisition of financial assets other than cash	0	0		
<i>by instrument</i>				
Securities other than shares				
Loans				
Shares and other equity	0	0		
Insurance technical reserves				
Financial derivatives				
<i>by debtor</i>				
Domestic	0	0		
Foreign	0	0		
Monetary gold and SDRs				
Net incurrence of liabilities	49	-790		
<i>by instrument</i>				
Currency and deposits				
Securities other than shares	1.494	3.302		
Loans	-1.445	-4.092		
Shares and other equity				
Insurance technical reserves				
Financial derivatives				
<i>by creditor</i>				
Domestic	49	-790		
Foreign	0	0		
Net cash inflow from financing activities	49	-790		
Net change in the stock of cash	-6.276	-9.848		
Statistical discrepancy	0	0		
<i>Memorandum item:</i>				
<i>Total cash expenditure</i>	<i>55.840</i>	<i>55.772</i>		

Tabella 9 (segue): GFSM 2014 classification Statement of Sources and Uses of Cash: January - February 2018-2019

	Millions €		Absolute change	Percentage change
	2018	2019		
Revenue cash flows	106.794	108.337	1.543	1,4
Taxes	55.525	57.297	1.772	3,2
Social contributions	44.225	42.519	-1.706	-3,9
Grants from international organizations	2.495	4.300	1.805	72,3
Grants from other general government units	1.140	571	-569	-49,9
Other receipts	3.409	3.650	241	7,1
Expense cash flows	111.794	115.423	3.629	3,2
Compensation of employees	14.424	14.812	388	2,7
Purchase of goods and services	423	1.000	577	136,4
Interest	8.809	7.207	-1.602	-18,2
Subsidies	594	424	-170	-28,6
Grants to international organizations	3.947	6.696	2.749	69,6
Grants to other general government units	27.800	28.552	752	2,7
Social benefits	52.802	54.067	1.265	2,4
Other payments	2.995	2.665	-330	-11,0
Net cash inflow from operating activities	-5.000	-7.086	-2.086	41,7
Net Cash Outflow: Investments in NFAs	248	166	-82	-33,1
Purchase of Nonfinancial Assets	248	166	-82	-33,1
Fixed assets	248	166	-82	-33,1
Cash surplus/deficit	-5.248	-7.252	-2.004	38,2
Net acquisition of financial assets other than cash	0	0		
<i>by instrument</i>				
Securities other than shares				
Loans				
Shares and other equity	0	0		
Insurance technical reserves				
Financial derivatives				
<i>by debtor</i>				
Domestic	0	0		
Foreign	0	0		
Monetary gold and SDRs				
Net incurrence of liabilities	24.142	41.397		
<i>by instrument</i>				
Currency and deposits				
Securities other than shares	18.811	40.839		
Loans	5.331	558		
Shares and other equity				
Insurance technical reserves				
Financial derivatives				
<i>by creditor</i>				
Domestic	25.055	41.397		
Foreign	-913	0		
Net cash inflow from financing activities	24.142	41.397		
Net change in the stock of cash	18.894	34.145		
Statistical discrepancy	0	0		
<i>Memorandum item:</i>				
<i>Total cash expenditure</i>	<i>112.042</i>	<i>115.589</i>		

Sezione Quarta – Serie mensile dei saldi di cassa del Settore statale

Tabella 10: Serie mensile dei saldi di cassa del Settore statale 2015-2019: dati mensili

	2015	2016	2017	2018	2019
Gennaio	3.246	4.523	2.045	523	1.395
Febbraio	-7.171	-9.980	-8.225	-6.419	-9.765
Marzo	-19.491	-20.922	-23.046	-21.118	
Aprile	-6.182	-8.246	-5.194	-3.090	
Maggio	-4.384	-1.705	-7.568	-7.943	
Giugno	12.086	8.654	-9.450	-3.305	
Luglio	-2.412	4.252	11.287	10.505	
Agosto	-7.819	-6.782	-1.111	1.206	
Settembre	-17.461	-15.581	-15.963	-19.942	
Ottobre	-6.352	-3.807	-5.085	-4.008	
Novembre	-6.520	-6.988	-5.810	-4.178	
Dicembre	3.557	9.603	15.948	12.507	

Tabella 10 (segue): Serie mensile dei saldi di cassa del Settore statale 2015-2019: dati cumulati

	2015	2016	2017	2018	2019
Gennaio	3.246	4.523	2.045	523	1.395
Febbraio	-3.925	-5.457	-6.180	-5.896	-8.370
Marzo	-23.416	-26.379	-29.226	-26.970	
Aprile	-29.598	-34.625	-34.420	-30.060	
Maggio	-33.982	-36.330	-41.988	-38.003	
Giugno	-21.896	-27.676	-51.438	-41.308	
Luglio	-24.308	-23.424	-40.151	-30.803	
Agosto	-32.127	-30.206	-41.262	-29.597	
Settembre	-49.588	-45.787	-57.225	-49.539	
Ottobre	-55.940	-49.594	-62.310	-53.547	
Novembre	-62.460	-56.582	-68.120	-57.725	
Dicembre	-58.903	-46.979	-52.172	-45.218	

Grafico 2: Fabbisogno del settore statale (dati cumulati; milioni di euro)

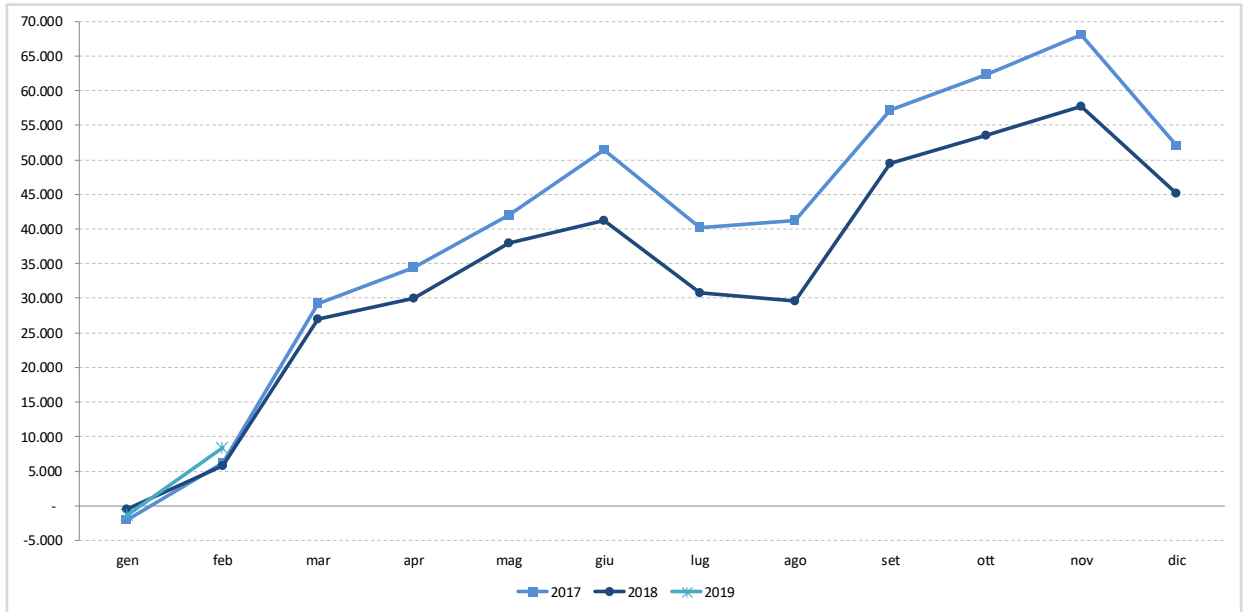
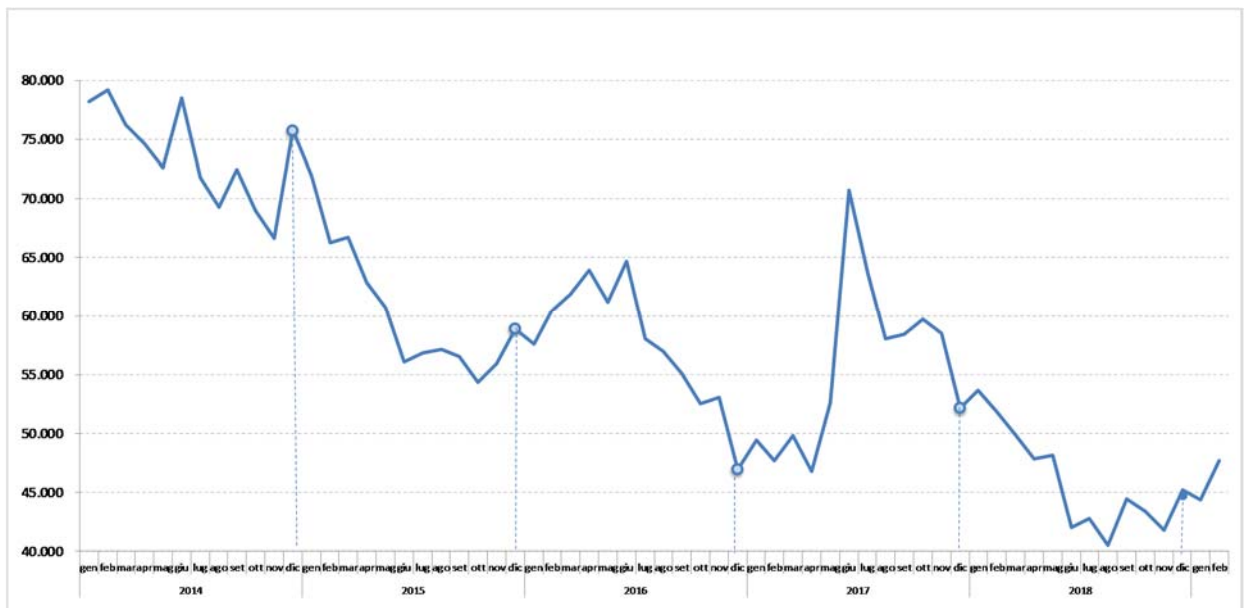


Grafico 3: Fabbisogno del settore statale (dati cumulati a 12 mesi; milioni di euro)



Nota metodologica

La presente Nota metodologica descrive il documento seguendone la struttura.

Sezione Prima – Conto del Settore statale e dettaglio degli incassi tributari

Il Settore statale (SS) è un aggregato contabile che deriva dal consolidamento tra i flussi di cassa del bilancio dello Stato e quelli della gestione della tesoreria statale. Il consolidamento riguarda gli incassi e i pagamenti che afferiscono alle operazioni dello Stato (ministeri e altri organi statali aventi autonomia contabile e finanziaria come ad esempio il Parlamento, la Presidenza del Consiglio dei Ministri, la Corte dei conti, il Consiglio di Stato) e di soggetti interni o esterni alla Pubblica Amministrazione (ad es. l'Unione Europea) che, ai sensi della normativa, detengono le proprie disponibilità in conti accesi presso la tesoreria statale.

Il SS registra il novanta per cento degli incassi e dei pagamenti dell'intero sotto-settore delle Amministrazioni centrali e la metà degli incassi e dei pagamenti dell'intera Pubblica amministrazione.

Il settore delle Amministrazioni pubbliche (Settore S13) è l'aggregato di riferimento degli indicatori (indebitamento netto e debito pubblico) utilizzati per monitorare le finanze pubbliche. Raggruppa le unità istituzionali le cui funzioni principali consistono nella produzione per la collettività dei servizi non destinabili alla vendita e nella redistribuzione del reddito e della ricchezza del Paese. Il settore delle Amministrazioni pubbliche (PA) si articola in tre sotto-settori: Amministrazioni centrali, Amministrazioni locali e Enti di previdenza. L'elenco delle unità istituzionali che vi appartengono è stabilito dall'Istituto Nazionale di Statistica, secondo criteri economico-statistici e indipendentemente dal regime giuridico, sulla base del Sistema Europeo dei Conti (Sec 2010, definito dal Regolamento UE n. 549/2013) e delle interpretazioni del SEC stesso fornite nel *Manual on Government Deficit and Debt* pubblicato da Eurostat⁸. Tale elenco viene pubblicato annualmente sulla Gazzetta Ufficiale, entro il 30 settembre, ai sensi del comma 3 dell'art. 1 della legge 31 dicembre 2009, n. 196.

Le fonti delle informazioni sono: il bilancio dello Stato, la variazione dei conti di Tesoreria statale⁹, dati extra contabili provenienti dalla Banca d'Italia, dalla Struttura di gestione dell'Agenzia delle Entrate e dalla Cassa Depositi e Prestiti S.P.A..

Le tabelle sono elaborate con riferimento sia ai flussi registrati nel mese, sia ai valori cumulati dall'inizio dell'anno.

⁸ Per tale settore si compila il conto economico consolidato che costituisce il riferimento per gli aggregati trasmessi alla Commissione Europea in applicazione del Protocollo sulla Procedura per i Deficit Eccessivi annesso al Trattato di Maastricht.

⁹ Informazioni acquisite tramite il Portale *Data Warehouse* della Ragioneria Generale dello Stato.

- **Tabella 1: Formazione e copertura del saldo del Settore statale**

Riporta le principali voci di formazione e copertura del saldo del SS.

Con formazione si intende l'insieme delle transazioni relative all'attività istituzionale di un operatore (convenzionalmente definite "sopra la linea"). Nel caso del conto di cassa del Settore statale, le transazioni prese in considerazione riguardano sia operazioni di natura economica, sia operazioni di aumento e riduzione di attività finanziarie (cosiddette "partite finanziarie attive"). Le partite finanziarie sono costituite principalmente da introiti derivanti dalla vendita di quote di capitale di società partecipate, dalla riscossione di crediti e di quote di ammortamento di mutui concessi a pubbliche amministrazioni, da pagamenti per apporti al capitale di società partecipate e per erogazioni di prestiti a pubbliche amministrazioni. Il saldo di queste transazioni si dice elaborato "dal lato della formazione". Nella tabella sono esposti il saldo complessivo ed il saldo primario¹⁰ entrambi indicati al netto e al lordo delle operazioni di natura finanziaria.

Con copertura si intende l'insieme delle transazioni in aumento e in riduzione delle partite finanziarie debitorie (operazioni cosiddette "sotto la linea") accese a fronte della costituzione di un saldo dal lato della formazione. Il saldo di queste transazioni si dice elaborato "dal lato della copertura". Nella tabella si rappresenta la scomposizione del finanziamento del saldo complessivo tra le emissioni nette delle principali categorie di titoli di Stato ed altri strumenti di finanziamento¹¹.

- **Tabella 2: Conto del Settore statale**

Esponde il conto consolidato di cassa del Settore statale (CCSS), elaborato al netto di alcune poste correttive e compensative degli incassi (ad esempio dietimi di interessi) e dei pagamenti (ad esempio rimborsi e compensazioni di imposta). Fornisce una dettagliata rappresentazione della formazione del saldo.

- **Tabella 3: Confronto tra le percentuali di realizzato**

Riporta le percentuali di realizzazione degli incassi e dei pagamenti del periodo di riferimento rispetto ai flussi dell'intero anno. In particolare pone a confronto il CCSS dell'anno t-1 e dell'anno in corso, assumendo come dati annuali di riferimento, rispettivamente, quelli del CCSS consuntivo dell'anno precedente e la previsione elaborata in occasione del più recente documento ufficiale di finanza pubblica.

¹⁰ Il saldo primario (avanzo primario se positivo, deficit primario se negativo) è la differenza tra le entrate finali e le spese finali, al netto della spesa per interessi.

¹¹ Gli altri strumenti di finanziamento comprendono: la variazione delle giacenze sui conti correnti presso la tesoreria statale intestati a soggetti esterni alla Pubblica Amministrazione; la variazione delle disponibilità liquide generata dalle operazioni nette sui mercati finanziari e dal Conto disponibilità del Tesoro per il servizio di tesoreria; altre operazioni di accensione di prestiti da parte dello Stato al netto dei rimborsi.

- **Tabella 4: Voci principali degli incassi tributari del bilancio dello Stato**

Riporta il dettaglio delle principali componenti degli incassi tributari registrati dal bilancio dello Stato.

- **Tabella 5: Raccordo tra gli incassi tributari del bilancio dello Stato e quelli del Settore statale**

Riporta le voci di raccordo tra gli incassi tributari registrati nel bilancio dello Stato e quelli riportati nel conto del Settore statale che includono anche le riscossioni acquisite in tesoreria per il tramite della procedura di delega unica. Si tratta principalmente di entrate tributarie dello Stato e degli Enti territoriali, nonché di contributi degli Enti previdenziali e assistenziali; tali introiti confluiscono nella contabilità speciale “Fondi della riscossione” in attesa della ripartizione da parte della struttura di gestione dell’Agenzia delle entrate e della contabilizzazione nel bilancio dello Stato e nei conti di tesoreria dei singoli soggetti destinatari dell’incasso.

Il flusso della riscossione di tesoreria è al netto delle compensazioni tra i vari tributi e contributi dovuti eseguite direttamente dai contribuenti quando effettuano il versamento. Nel rispetto del principio di integrità del bilancio, le entrate tributarie del bilancio dello Stato devono essere “lordizzate” contabilmente di tali compensazioni mediante dei pertinenti capitoli di spesa del bilancio dello Stato. Un meccanismo analogo si verifica anche per le entrate tributarie di pertinenza delle regioni a statuto speciale che, riscosse dalle regioni in corso d’anno, sono registrate dal bilancio dello Stato solamente nel mese di dicembre attraverso capitoli di spesa dedicati alle regolazioni contabili.

La Tabella evidenzia mensilmente le compensazioni e i rimborsi e, nel mese di dicembre, le regolazioni contabili; viene inoltre aggiunto il gettito dei proventi speciali in quanto il bilancio dello Stato le classifica tra le entrate extra-tributarie.

Sezione Seconda – Conto consolidato di cassa delle Amministrazioni centrali e indicazioni di comparto delle Amministrazioni locali e degli Enti di previdenza

- **Grafico 1: Variazioni assolute degli incassi e dei pagamenti delle Amministrazioni centrali**

Il grafico riporta le variazioni in valore assoluto dei dati cumulati del saldo di cassa, degli incassi e dei pagamenti finali, nonché di alcune poste rilevanti degli incassi e dei pagamenti riportati nel conto consolidato di cassa delle Amministrazioni centrali della Tabella 6.

- **Tabella 6: Conto consolidato di cassa delle Amministrazioni centrali**

Il sotto-settore delle Amministrazioni centrali (AC) è un aggregato contabile che deriva dal consolidamento dei flussi di cassa di tutti gli organi amministrativi dello Stato e

degli altri Enti centrali, ossia Enti pubblici la cui competenza si estende alla totalità del territorio del Paese (esclusi gli Enti di previdenza e assistenza sociale).

Fanno parte del sotto-settore gli Organi costituzionali e di rilievo costituzionale, la Presidenza del Consiglio dei Ministri e i Ministeri, le Agenzie fiscali, gli Enti di regolazione dell'attività economica, gli Enti produttori di servizi economici, le Autorità amministrative indipendenti, gli Enti a struttura associativa, gli Enti produttori di servizi assistenziali, ricreativi e culturali, gli Enti e le Istituzioni di ricerca.

Le fonti delle informazioni per le AC diverse da quelle appartenenti al perimetro del SS sono il SIOPE¹² e le comunicazioni mensili inviate telematicamente alla Ragioneria Generale dello Stato¹³. Eventuali informazioni non disponibili alla data di rilevazione vengono provvisoriamente stimate.

La tabella espone il conto mostrando in dettaglio la composizione del saldo di cassa dal lato della formazione. Per una corretta rappresentazione del conto si consolidano i trasferimenti tra enti compresi nel sotto-settore, imponendo, in caso di disallineamento delle informazioni, una gerarchia in cui prevalgono come dato di consolidamento le somme registrate tra i trasferimenti in uscita rispetto a quelle contabilizzate tra i trasferimenti in entrata (ad es., i trasferimenti che il Settore statale destina alle altre AC prevalgono rispetto a quanto queste ultime indicano di aver ricevuto e lo stesso per quelli che le altre AC registrano tra i trasferimenti verso il Settore statale).

- **Tabella 7: Dati di cassa del comparto Amministrazioni locali**

Il sotto-settore delle Amministrazioni locali comprende gli Enti pubblici territoriali, ossia Enti pubblici la cui competenza si estende ad una parte soltanto del territorio del Paese (escluse le rappresentanze locali degli Enti di previdenza e assistenza sociale) e cioè le regioni, le province, i comuni, gli ospedali pubblici e gli altri enti locali economici, culturali, di assistenza, le camere di commercio, le università, ecc..

Le fonti delle informazioni sono il SIOPE e altre comunicazioni mensili inviate telematicamente dagli enti alla Ragioneria Generale dello Stato. Eventuali informazioni non disponibili alla data di rilevazione vengono provvisoriamente stimate.

La tabella riporta i dati cumulati degli investimenti e del saldo di cassa, con riferimento ai principali comparti (Regioni, Sanità, Enti locali, Università). Tali dati sono soggetti a revisione nei documenti ufficiali di finanza pubblica, quali la Relazione sul conto consolidato di cassa delle amministrazioni pubbliche (cd Trimestrale di cassa), il

¹² Il SIOPE (Sistema informativo sulle operazioni degli enti pubblici) è un sistema di rilevazione telematica degli incassi e dei pagamenti effettuati dai tesoriери di tutte le Amministrazioni pubbliche, che nasce dalla collaborazione tra la Ragioneria Generale dello Stato, la Banca d'Italia e l'ISTAT, in attuazione dall'articolo 28 della legge n. 289/2002, disciplinato dall'articolo 14, commi dal 6 all'11, della legge n. 196 del 2009.

¹³ Ai sensi della Determina n. 98925 del Ragioniere Generale dello Stato le Amministrazioni pubbliche indicate nell'allegato A della suddetta Determina sono tenute all'invio telematico dei dati di cassa mensili alla Ragioneria Generale dello Stato.

Documento di Economia e Finanza (DEF) e la Nota di aggiornamento del DEF, poiché al momento della pubblicazione della presente rilevazione mensile non sempre si conosce l'esatta natura economica di alcuni incassi e pagamenti.

- **Tabella 8: Dati di cassa del comparto Enti di previdenza**

Il sotto-settore degli Enti nazionali di previdenza e assistenza sociale comprende le unità istituzionali centrali e locali la cui attività principale consiste nell'erogare prestazioni sociali finanziate attraverso contributi generalmente a carattere obbligatorio.

Le fonti delle informazioni sono il SIOPE ed i flussi di cassa inviati alla Ragioneria generale dello Stato, mensilmente da INPS e INAIL e trimestralmente dagli Enti previdenziali privatizzati, i cui dati relativi ai mesi mancanti sono stimati.

La tabella riporta i dati cumulati del trasferimento dal Settore statale, dei contributi e delle prestazioni sociali, fornendo il dettaglio dei flussi riconducibili a INPS, INAIL e Enti previdenziali privatizzati. Si rilevano inoltre i dati della Gestione Commissariale Fondo Buonuscita dei lavoratori delle Poste italiane.

Sezione Terza – I dati secondo la classificazione del Fondo Monetario Internazionale

La Sezione espone il conto del SS riclassificato secondo il cosiddetto *Statement of Sources and Uses of Cash* del Government Finance Statistics Manual (GFSM) 2014 del Fondo Monetario Internazionale.

- **Tabella 9: GFSM 2014 classification Statement of Sources and Uses of Cash**

La tabella riporta la variazione della liquidità del settore (*Net change in the stock of cash*) distinguendo tra le componenti generate/assorbite dalle operazioni correnti (entrate/spese), dalle operazioni in conto capitale (non finanziarie) e dalle operazioni finanziarie. La tabella espone tre diversi saldi di cui il *cash surplus/deficit* rappresenta il saldo di cassa delle operazioni economiche che coincide con il saldo di cassa del SS al netto delle partite finanziarie. Coerentemente alla metodologia del GFSM, le voci *Social contributions* e *Social benefits* rappresentano i contributi sociali e le prestazioni sociali rispettivamente incassati e pagate dagli enti appartenenti al sotto-settore degli Enti nazionali di previdenza e assistenza sociale.

Sezione Quarta – Serie storiche dei saldi di cassa del Settore statale

La Sezione è finalizzata a fornire profondità temporale alle statistiche pubblicate nel Rapporto. Attualmente riguarda i saldi di cassa del SS.

- **Tabella 10: Serie mensile dei saldi di cassa del Settore statale**

La tabella riporta la serie storica aggiornata dei saldi di cassa mensili del SS, che incorpora le revisioni apportate ai dati mensili dell'anno precedente.

- **Grafico 2: Fabbisogno del Settore statale – dati cumulati**

Il grafico illustra l'evoluzione mensile del saldo di cassa cumulato del Settore statale degli ultimi tre anni. Per l'anno in corso è indicato l'obiettivo pubblicato nell'ultimo documento ufficiale di finanza pubblica.

- **Grafico 3: Fabbisogno del Settore statale – dati cumulati a 12 mesi**

Il grafico illustra l'evoluzione mensile del saldo di cassa calcolato come somma dei valori mensili degli ultimi dodici mesi. Tale indicatore fornisce informazioni sul trend del saldo smussando gli effetti delle variazioni stagionali.

