

Tasse erariali liquidate sui trasporti effettuati sulle tramvie a trazione meccanica e sui servizi pubblici intercomunali di navigazione interna.

(Regio decreto-legge 29 gennaio 1922, N. 40 esercizio 1926-27).

lle strade
industria

TOTALE

13,816,432. 43

18,846. 30

7,381. 94

10,599. 67

10,001. 62

24,668. 92

140,357. 98

79,922. 33

9,117. 70

30,560. 61

424,729. 22

95,359. 49

99,558. 80

27,331. 40

92,078. 75

110,402. 61

23,102. 09

119,592. 50

37,129. 98

36,832. 18

3,994. >

30,257. 71

15,248,268. 23

Numero d'ordine	INDICAZIONE		Tasse erariali liquidate
	delle reti e delle linee	degli esercenti	
1	Torino-Poirino Brusasco	Società anonima dei tramways di Torino.	179,888. 70
2	Torino-Settimo	Società anonima dei tramways di Torino.	35,499. 63
3	Ivrea-Santhià	Società generale di ferrovie economiche	18,428. 70
4	Linee diverse.	Società torinese di tramways e ferrovie economiche.	103,623. 95
5	Torino-Venaria Reale-Pianezza-Druent . .	Società tramvie occidentali di Torino	37,859. 50
6	Torino-Leyui-Volpiano	Società anonima strada ferrata centrale e tramvie del Canavese.	16,002. 40
7	Torino-Rivoli	Società per la tramvia elettrica	99,621. 60
8	Pinerolo-Perosa-Argentina	Società anonima per la tramvia	41,853. 60
9	Cuneo-Demonte.	Fratelli Vigna Taglianti	23,498. 52
10	Linee diverse.	Compagnia generale tramways a vapore Piemontesi	175,639. 02
11	Revello Paesana	Compagnia generale tramways a vapore Piemontesi	5,891. 29
12	Revello-Envie-Barge	Compagnia generale tramways a vapore Piemontesi	2,136. 42
13	Mondovì-Santuario-San Michele	Società anonima tramvie di Mondovì.	10,463. 15
14	Linee diverse.	Società anonima tramways a vapore provincia di Alessandria . .	43,754. 15
15	Tramvia Valenzana.	Società anonima tramviaria Valenzana	5,260. 55
16	Linee diverse.	Società Astese-Monferrina di ferrovie e tramvie	63,097. 95
17	Novi-Ovada	Società anonima tramvia	17,378. 45
		<i>Da riportarsi</i>	879,897. 58

Tasse erariali liquidate sui trasporti effettuati sulle tramvie a trazione meccanica e sui servizi pubblici intercomunali di navigazione interna.

(Regio decreto-legge 29 gennaio 1922, N. 40 esercizio 1926-27).

Numero d'ordine	INDICAZIONE		Tasse erariali liquidate
	delle reti e delle linee	degli esercenti	
		<i>Riporto . . .</i>	879,897. 58
18	Linee diverse.	Società anonima tramways Ver- cellesi	88,636. 15
19	Dogliani-Monchiero	Società anonima per esercizio tram- vie ed aziende elettriche	5,679. 60
20	Biella-Oropa	Società anonima per trazione elet- trica	78,826. 84
21	Pallanza-Omegna	Società anonima « Verbanò » per la trazione elettrica	39,969. 37
22	Stresa-Mottarone	Società ferrovie del Mottarone .	25,309. 28
23	Linee diverse.	Società anonima tramvie interpro- vinciali Milano-Bergamo-Cre- mona	341,387. 49
24	Milano-Cagnola-Saronno	Soc. an. ferrovie Nord Milano (a)	107. 15
25	Milano-Magenta-Castano	Società anonima tramvia	92,100. 72
26	Linee diverse.	Società per le ferrovie del Ticino .	278,162. 65
27	Milano-Gallarate	Società anonima di trazione ed im- prese elettriche	151,658. 36
28	Milano-Giussano	Società trazione elettrica Lom- barda	648,356. 86
29	Linee diverse.	Società trazione elettrica Lom- barda	98,130. 24
30	Monza-Trezzo-Bergamo	Società anonima della tramvia .	87,620. 15
31	Monza-Meda-Cantù	Società anonima tramvie elettriche Briantee	28,856. 59
32	Varese-Angera	Società anonima tramvie orien- tali del Verbanò	9,623. 23
33	Cittiglio-Bosco-Valtravaglia	Società Varesina per imprese elet- triche	82,622. 72
34	Linee diverse.	Società Varesina per imprese elet- triche	2,936,944. 48
		<i>Da riportarsi . . .</i>	2,936,944. 48

(a) Chiusa all'esercizio l'11 luglio 1926.

Tasse erariali liquidate sui trasporti effettuati sulle tramvie a trazione meccanica e sui servizi pubblici intercomunali di navigazione interna.

(Regio decreto-legge 29 gennaio 1922, N. 40 esercizio 1926-27).

Numero d'ordine	INDICAZIONE		Tasse erariali liquidate
	delle reti e delle linee	degli esercenti	
		<i>Riporto . . .</i>	2,936,944.98
35	Camerlata-Mozzate	Società elettrica Comense « Alessandro Volta »	18,779.96
36	Como-Erba-Incino	Società elettrica Comense « Alessandro Volta »	33,303.59
37	Linee diverse.	Società elettrica Comense « Alessandro Volta »	104,179.87
38	Bisuschio-Viggiù	Società anonima tramvia Viggiù	4,661.82
39	Funicolare-Lanzo d'Intelvi	Società funicolare Belvedere	1,465.50
40	Funicolare-Como-Brunate	Società anonima funicolare	26,267.14
41	Tirano-Campocologno	Ditta Frotè e Westermann	1,175. »
42	Bergamo-Trescore Sarnico	Società anonima tramvia	54,359.98
43	Bergamo-Soncino	Società anonima tramvia di Valle Cavallina	28,344.87
44	Bergamo-Albino	Società anonima tramvie elettriche intercomunali	33,434.39
45	Piacenza-S. Rocco al Porto	Società Imprese elettriche Piacentine	5,061.96
46	Linee diverse.	Tramvie provinciali cremonesi	50,144.10
47	Tramvie Piacentine	Società italiana di ferrovie e tramvie	186,122.39
48	Linee diverse.	Società elettrica Bresciana	336,799.76
49	Linee diverse.	Società anonima di tramways a vapore della provincia di Verona e Vicenza	104,674.13
50	Verona-Coriano; Verona-San Giacomo	Tramvie provinciali Veronesi	12,124.20
51	Brescia-Mantova-Ostiglia	Società anonima di tramvie di Lombardia e Romagna	22,779.07
52	Mantova-Asola-Viadana	Tramvie provinciali di Mantova	57,436.85
		<i>Da riportarsi . . .</i>	4,018,059.56

Tasse erariali liquidate sui trasporti effettuati sulle tramvie a trazione meccanica e sui servizi pubblici intercomunali di navigazione interna.

(Regio decreto-legge 29 gennaio 1922, N. 40 esercizio 1926-27).

Numero d'ordine	INDICAZIONE		Tasse erariali
	delle reti e delle linee	degli esercenti	liquidate
		<i>Riporto . . .</i>	4,018,059. 56
53	Valdagno-Recoaro	Società anonima tramvie Vicentine	11,265. 87
54	Bassano-Vicenza	Società anonima tramvie Vicentine	23,701. 87
55	Vicenza-Montagnana	Società anonima tramvie Vicentine	39,124. 59
56	Vicenza-Valdagno-Chiampo	Società anonima tramvie Vicentine	65,909. 04
57	Linee diverse.	Società veneta per costruzione ed esercizio ferrovie secondarie . .	256,934. 36
58	Linee diverse.	Azienda tramviaria comune di Padova	67,837. 22
59	Ospedaletti-San Remo-Taggia	Società anonima tramvie elettriche Liguri	42,895. 98
60	Ventimiglia-Bordighera	Ditta Woodhouse et Baillie . . .	19,490. 85
61	Linee diverse.	Tramvie elettriche della Spezia .	39,271. 75
62	Savona-Porto Vado.	Società tramvie elettriche Savonesi	48,616. 16
63	Linee diverse	Compagnia nazionale di trasporti e comunicazioni	160,210. 82
64	Borgo San Donnino-Salsomaggiore	Ditta Luigi Corazza	28,046. 53
65	Modena-Maranello	Società Emiliana di ferrovie, tramvie e automobili	11,369. 47
66	Castelfranco-Bazzano	Società Emiliana di ferrovie, tramvie e automobili	5,278. 73
67	Bologna-Casalecchio-Vignola	Società anonima « Les tramways de Bologne »	61,694. 70
68	Bologna-Pieve di Cento-Majalbergo	Società anonima per le tramvie a vapore	52,055. 79
69	Ferrara-Codigoro	Società anonima ferrovie e tramvie Padane	59,572. 76
		<i>Da riportarsi . . .</i>	5,011,336. 05

Tasse erariali liquidate sui trasporti effettuati sulle tramvie a trazione meccanica e sui servizi pubblici intercomunali di navigazione interna.

(Regio decreto-legge 29 gennaio 1922, n. 40 esercizio 1926-27).

Numero d'ordine	INDICAZIONE		Tasse erariali liquidate
	delle reti e delle linee	degli esercenti	
		<i>Riporto . . .</i>	5,011,336. 05
70	Meldola-Classe	Società anonima tramways delle Romagne	30,244. 59
71	Tramvie di Massa	Società anonima	39,388. 55
72	Lucca-Pescia-Monsummano	Società anonima per la tramvia elettrica	73,639. 70
73	Viareggio-Versilia	Tramvie elettriche Versiliesi	47,558. »
74	Camaione-Viareggio	Ditta Massaglia, Malfatti e Berrettini	17,844. 99
75	Lucca-Ponte a Moriano	Consorzio trasporti secondari	3,192. 35
76	Linee diverse	Società italiana per le ferrovie economiche e tramvie a vapore della provincia di Pisa	75,321. 05
77	Linee diverse	Società anonima des tramways Florentins	317,896. 82
78	San Giovanni Valdarno-Montevarchi-Levano	Società trazione Valdarno Superiore	22,531. 35
79	Linee diverse	Società anonima des tramways de Livourne	33,634. 26
80	Carrara-Marina	Società anonima della tramvia elettrica	57,455. 55
81	Civitanova-Porto	Azienda tramvie comunali	6,047. 18
82	Terni-Ferentillo	Società per le tramvie elettriche di Terni	46,723. 74
83	Roma-Civita Castellana	Società Romana per le ferrovie del Nord	48,744. 29
84	Roma-Tivoli	Società anonima di tramways e ferrovie economiche	58,078. 70
85	Castelli Romani	Società delle tramvie e ferrovie elettriche di Roma	275,349. 35
86	Anzio-Nettuno	Società tramvie ed imprese elettriche	6,807. 90
		<i>Da riportarsi . . .</i>	6,171,794. 72

Tasse erariali liquidate sui trasporti effettuati sulle tramvie a trazione meccanica e sui servizi pubblici intercomunali di navigazione interna.

(Regio decreto-legge 29 gennaio 1922, N. 40 esercizio 1926-27).

Numero d'ordine	INDICAZIONE		Tasse erariali liquidate
	delle reti e delle linee	degli esercenti	
		<i>Riporto . . .</i>	6,171,794. 72
87	Linee diverse.	Società anonima tramways Napoletani	522,694. 09
88	Napoli-Capodimonte.	Società anonima belga di tramvie	130,484. 20
89	Linee diverse.	Società anonima dei tramways provinciali di Napoli	344,552. 11
90	Castellammare-Sorrento	Società anonima delle tramvie Sorrentine	38,144. 63
91	Salerno-Valle di Pompei	Società anonima tramvie elettriche della provincia di Salerno	113,941. 30
92	Automotofunicolare di Catanzaro	Società tramvia	15,862. 56
93	Bari-Barletta	Società per la tramvia a vapore	119,868. 10
94	Bari-Ceglie	Società elettrica Barese	38,933. 80
95	Lecce-San Cataldo	Azienda comunale elettrica gas e luce	6,942. 39
96	Tramvie di Messina	Società anonima dei tramways siciliani	204,455. 43
97	Catania-Acireale	Società anonima Galatea	50,368. 90
98	Tramvie di Palermo	Società Unione trazione elettrica e trasporti della Sicilia	39,718. 74
99	Campidano e Poetto	Società anonima tramvie del Campidano	42,619. >
100	Bolzano-Vurza	Ferrovie elettriche della Etschwerke	16,469. 94
101	Lana-Merano	Ferrovie elettriche della Etschwerke	21,679. 25
102	Lana Postal-Lana di Sopra	Ferrovie elettriche della Etschwerke	6,662. 65
103	Teleferica Merano-Avelengo	Ing. L. Zuegg	755. >
104	Filovia Zamzana-Fai	Società per la filovia	2,814. 85
		<i>Da riportarsi . . .</i>	7,888,761. 66

Tasse erariali liquidate sui trasporti effettuati sulle tramvie a trazione meccanica e sui servizi pubblici intercomunali di navigazione interna.

(Regio decreto-legge 29 gennaio 1922, N. 40 esercizio 1926-27).

Numero d'ordine	INDICAZIONE		Tasse erariali liquidate
	delle reti e delle linee	degli esercenti	
		<i>Riporto . . .</i>	7,888,761. 66
105	Funivia Trento-Sardagna	Società per la funivia	6.115. 35
106	Tolmezzo-Paluzza	Tramvie del But.	11,000. »
107	Villasantina-Corneglians	Consorzio Val Degano	10,955. »
108	Udine-San Daniele	Società trazione elettrica Friulana.	20,202. »
109	Udine-Tricesimo	Tramvie del Friuli	23,206. »
110	Trieste-Villa Opicina	Società anonima delle piccole ferrovie	37,771. 15
111	Mattuglie-Abbazia-Laurana	Società di elettricità e delle piccole ferrovie di Abbazia.	32,586. 25
112	Pirano-Portorose	Unione Riunite del gas di Augusta.	13,982. »
113	Navigazione Lago Orta	Società anonima « Verbano »	1,548. 37
114	Navigazione Lago Maggiore	Impresa di navigazione sul Lago Maggiore.	189,016. 04
115	Navigazione Lago di Como	Società anonima Lariana	203,904. 75
116	Navigazione Lago d'Iseo	Società navigazione a vapore	102,248. 73
117	Navigazione a Venezia	Società Veneta Lagunare	89,633. 95
118	Navigazione Lago di Lugano	Società navigazione sul Lago di Lugano	11,553. 10
119	Navigazione Lago di Garda	Navigazione sul Lago di Garda	98,555. 44
120	Navigazione Lago di Como	Società anonima trasporti automobilistici Lario	»
121	Ferrara-Pontelagoscuro	Società Ferrarese per trazione, forza e luce	14,466. 22
122	Ancona-Falconara	Società tramviaria Imprese elettriche industriali ed agricole	25,916. 30
		<i>Da riportarsi . . .</i>	8,781,422. 31

Tasse erariali liquidate sui trasporti effettuati sulle tramvie a trazione meccanica e sui servizi pubblici intercomunali di navigazione interna.
(Regio decreto-legge 29 gennaio 1922, N. 40 esercizio 1926-27).

Numero d'ordine	INDICAZIONE		Tasse erariali liquidate
	delle reti e delle linee	degli esercenti	
		<i>Riporto . . .</i>	8,781,422. 31
123	Viareggio-Forte dei Marmi	Società anonima tramviaria elettrica Litoranea	35,679. 45
124	Sansevero-Torremaggiore.	Tramvia elettrica.	10,742. 05
125	Tramvie di Mestre	Società tramvie	53,172. 10
126	Offida città-Stazione	Società tramvia elettrica	3,911. 35
		Totale	8,884,927. 26

MINISTERO DELLE COMUNICAZIONI.

(DIREZIONE GENERALE DELLE FERROVIE DELLO STATO).

CONTO SPECIALE N. 35 (Parte Prima).

Prodotto chilometrico delle strade ferrate in esercizio
nell'anno finanziario 1926-27.

Linee esercitate dallo Stato.

(Linee di proprietà dello Stato, di proprietà promiscua e privata).

Numero d'ordine 1	INDICAZIONE DELLE LINEE 2	LUNGHEZZA		PRODOTTO	
		effettiva in esercizio al 30 giugno 1926 3	media in esercizio al 30 giugno 1927 4	totale del traffico 5	chilometrico (4 : 3) 6
1	Linee di proprietà dello Stato	16,436.689	16,427.516	4,838,141,725.23	294,514.50
2	Linee di proprietà promiscua e privata:				
	1°) Mantova-Modena	65.000	65.000	2,109,508.72	32,453.98
	2°) Borgo S. Lorenzo-Pontassievè	33.000	33.000	650,871.81	19,723.38
	3°) Belluno-Pieve di Cadore	45.000	45.000	461,569.99	10,257.11
		143.000	143.000	3,221,950.52	
	Totale delle linee esercitate dallo Stato.	16,579.689	16,570.516	4,841,363,675.75	

**Prodotto chilometrico delle strade ferrate in esercizio
nell'anno finanziario 1926-27.**

Ferrovie esercitate dall'industria privata.

(Linee di proprietà dello Stato, di proprietà promiscua e privata).

Numero d'ordine 1	INDICAZIONE DELLE RETI E DELLE LINEE 2	LUNGHEZZA		PRODOTTO	
		effettiva in esercizio al 30 giugno 1926 3	media in esercizio nel 1926-27 4	totale del traffico 5	chilometrico (4 : 3) 6
	a) <i>Società italiana per le Ferrovie complementari della Sardegna.</i>				
1	Cagliari-Mandas-Gairo-Arbatax e diramazione Mandas-Sorgono e Gairo-Jerzu	330.076	330.076	10,879,560. »	15,802
2	Bosa-Macomer-Tirso-Nuoro e Tirso-Chilivani	188.851	188.851		
3	Monti-Tempio	39.202	39.202		
4	Sassari-Alghero	34.255	34.255		
5	Villacidro-Villamar-Isili e diramazione Villamar-Ales	96.096	96.096		
		688.480	688.480		
6	Ferrovie Meridionali Sarde - Esercizio della ferrovia di Sulcis	111.758	111.758	1,271,888. »	1,138
	Totale Ferrovie della Sardegna	800.238	800.238	12,151,448. »	15,184
	b) <i>Linee della Società Veneta per costruzione ed esercizio di ferrovie secondarie italiane.</i>				
1	Torrebelvicino-Schio-Arsiero	23.190	23.190	1,052,927. »	23,724
2	Rocchette-Asiago	21.191	21.191		
3	Thiene-Rocchette	10.967	10.967		
4	Conegliano-Vittorio	13.532	13.532		
	Da riportarsi	68.880	68.880	1,052,927. »	

**Prodotto chilometrico delle strade ferrate in esercizio
nell'anno finanziario 1926-27.**

Ferrovie esercitate dall'industria privata.

(Linee di proprietà dello Stato, di proprietà promiscua e privata).

Numero d'ordine 1	INDICAZIONE DELLE RETI E DELLE LINEE 2	LUNGHEZZA		PRODOTTO	
		effettiva in esercizio al 30 giugno 1926 3	media in esercizio nel 1926-27 . 4	totale del traffico 5	chilometrico (4 : 3) 6
	<i>Riporto . . .</i>	68.880	68.880	1,052,927. »	
5	Stazione Carnia-Villasantina	19.164	19.164		
6	Cividale-Udine	15.115	15.115		
7	Piove-Adria	29.255	29.255		
8	Parma-Suzzara	43.443	43.443		
9	Ferrara-Copparo	19.051	19.051		
10	Ferrara-Cento	30.614	30.614	21,426,512. »	63,218
11	Cento-Persiceto	13.500	13.500		
12	Bologna-Portomaggiore e diramazione-Bu- drio-Massalombarda	72.114	72.114		
13	Modena-Decima	27.930	27.930		
14	Arezzo-Stia	44.242	44.242		
		383.308	383.308	22,479,439 »	58,645
	<i>e) Linee della Società anonima delle Ferrovie Nord Milano.</i>				
1	Milano-Saronno	21.245	21.245		
2	Milano-Incino-Erba e diramazione S. Pietro- Martire-Commago e tronco raccordo Bovi- sa-Librera	46.240	46.240		
3	Saronno-Grandate	18.328	18.328	»	
4	Saronno-Malnate	23.903	23.903		
5	Como-Malnate-Varese-Laveno	51.187	51.187		
	<i>Da riportarsi . . .</i>	160.903	160.903	»	

**Prodotto chilometrico delle strade ferrate in esercizio
nell'anno finanziario 1926-27.**

Ferrovie esercitate dall'industria privata.

(Linee di proprietà dello Stato, di proprietà promiscua e privata).

Numero d'ordine 1	INDICAZIONE DELLE RETI E DELLE LINEE 2	LUNGHEZZA		PRODOTTO	
		effettiva in esercizio al 30 giugno 1926 3	media in esercizio nel 1926-27 4	totale del traffico 5	chilometrico (4 : 3) 6
	<i>Riporto . . .</i>	160.903	160.903	»	
6	Novara-Saronno-Seregno	55.119	55.119	68,787,925. »	
7	Castellanza-Cariate-Lonate-Ceppino . . .	10.203	10.203		
8	Cariate-Lonate-Ceppino-Confini Svizzero. .	15.141	15.141		
		241,366	241.366	68,787,925. »	284,990
	<i>d) Linee esercitate da Società diverse.</i>				
1	Torino-Ciriè-Lanzo	42.582	42.582	10,583,990. »	248,579
2	Torino-Settimo; Settimo-Castellamonte; Ri- varolo-Cuorgnè-Pont.	57.538	57.538	6,429,375. »	111,741
3	Sassi-Superga.	3.130	3.130	345,630. »	110,425
4	Santhià-Biella	29.893	29.893	9,060,850. »	303,109
5	Biella-Balma; Biella-Mongrando e Biella- Vallemosso	42.333	42.333	3,162,325 »	74,701
6	Grignasco-Coggiola	14.503	14.503	1,511,210. »	104,199
7	Fossano-Mondovi-Villanova	31.957	31.957	819,615. »	25,647
8	Basaluzzo-Frugarolo.	8.891	8.891	93,840. »	10,554
9	Tortona-Castelnuovo-Serivia	8.602	8.602	210,260. »	24,443
10	Monza-Molteno-Oggiono	34.000	34.000	2,925,745 »	86,051
11	Menaggio-Porlezza	12.200	12.200	791,530. »	64,879
12	Ghirla-Ponte Tresa	9.886	9.886	232,460. »	23,514
13	Ponte Tresa-Luino	12.150	12.150	442,100. »	36,386
	<i>Da riportarsi . . .</i>	307.665	307.665	36,608,930. »	

**Prodotto chilometrico delle strade ferrate in esercizio
nell'anno finanziario 1926-27.**

Ferrovie esercitate dall'industria privata.

(Linee di proprietà dello Stato, di proprietà promiscua e privata).

Numero d'ordine 1	INDICAZIONE DELLE RETI E DELLE LINEE 2	LUNGHEZZA		PRODOTTO	
		effettiva in esercizio al 30 giugno 1926 3	media in esercizio nel 1926-27 4	totale del traffico 5	chilometrico (4 : 3) 6
	<i>Riporto</i>	307.665	307.665	36,608,930. »	
14	Varese-Luino	24.768	24.768	1,437,855. »	58,052
15	Bergamo-San Giovanni Bianco	30.338	30.338	5,657,450. »	183,184
16	Bergamo-Ponte della Selva	28.691	28.691	6,732,145. »	234,643
17	Ponte Nossola-Clusone	5.935	5.935	264,340. »	44,540
18	Sondrio-Tirano	26.144	26.144	2,586,030. »	98,914
19	Domodossola-Confine Svizzero	32.092	32.092	1,568,040. »	48,857
20	Iseo-Edolo	77.408	77.408	9,257,390. »	119,592
21	Brescia-Iseo	24.071	24.071	3,269,595. »	135,831
22	Rovato Iseo e diramazione Bornato-Pa- derno	21.173	21.173	1,774,550. »	83,811
23	Soresina-Soncino	14.142	14.142	599,565. »	42,392
24	Rezzato-Vobarno	25.992	25.992	2,857,220. »	111,023
25	Padova-Piazzola	16.730	16.730	1,852,920. »	110,748
26	Piazzola-Carmignano	11.344	11.344	472,330. »	41,636
27	Verona-Capriano	34.408	34.408	1,907,380. »	41,735
28	Affi-Garda	11.294	11.294		
29	Bribano-Agordo	28.649	28.649	1,126,555. »	39,322
30	Savona-San Giuseppe	17.000	17.000	2,273,455. »	133,732
31	Reggio Emilia-Guastalla-Carpi	71.273	71.273	5,728,220. »	80,371
32	Reggio Emilia-Ciano d'Enza	30.064	30.064	1,866,095. »	62,067
33	Ferrara-Suzzara	81.172	81.172	5,480,485. »	67,516
	<i>Da riportarsi</i>	920,353	920,353	93,320,550. »	

**Prodotto chilometrico delle strade ferrate in esercizio
nell'anno finanziario 1926-27.**

Ferrovie esercitate dall'industria privata.

(Linee di proprietà dello Stato, di proprietà promiscua e privata).

Numero d'ordine 1	INDICAZIONE DELLE RETI E DELLE LINEE 2	LUNGHEZZA		PRODOTTO	
		effettiva in esercizio al 30 giugno 1926 3	media in esercizio nel 1926-27 4	totale del traffico 5	chilometrico (4 : 3) 6
	<i>Riporto . . .</i>	920.353	920.353	93,320,550. »	
34	Ostellato-Porto Garibaldi	28.683	28.683	430,205. »	14,998
35	Rimini-Mercatino	35.686	35.686	1,198,225. »	33,549
36	Sassuolo-Modena-Finale	68.946	68.946	3.374,795. »	48,942
37	Modena-Vignola	25.898	25.898	1,411,750. »	54,512
38	Spilamberto-Bazzano	7.410	7.410	35,845. »	4,837
39	Castelbolognese-Riolo	9.450	9.450	235,135. »	24,877
40	Imola-Castel del Rio	39.120	39.120	689,255. »	17,618
41	Sant'Ellero-Saltino (a)	8.000	8.000	»	»
42	Arezzo-Fossato	133.794	133.794	4,260,065. »	31,840
43	Montepulciano stazione-Città	10.500	10.500	144,810. »	13,791
44	Poggibonsi-Colle Val d'Elsa	7.422	7.422	807,085. »	108,742
45	Fano-Fermignano	43.161	43.161	1,066,135. »	24,696
46	Castelraimondo-Camerino	11.072	11.072	260,545. »	23,531
47	Porto San Giorgio-Fermo-Amandola	59.077	59.077	1,403,840. »	23,762
48	Adriatico-Sangritana	149.477	149.477	4,075,715. »	27,265
49	Chieti Città-Chieti Stazione	8.593	8.593	626,660. »	72,926
50	Umbertide-Todi-Terni	112.910	112.910	5,509,660. »	48,797
51	Fanicolare di Orvieto	0.633	0.633	249,545. »	394,227
52	Massa Marittima-Follonica Porto	25.132	25.132	2,951,890. »	117,451
	<i>Da riportarsi . .</i>	1.705.317	1.705.317	122,051,710. »	

(a) Chiuso l'esercizio.

**Prodotto chilometrico delle strade ferrate in esercizio
nell'anno finanziario 1926-27.**

Ferrovie esercitate dall'industria privata.

(Linee di proprietà dello Stato, di proprietà promiscua e privata).

Numero d'ordine 1	INDICAZIONE DELLE RETI E DELLE LINEE 2	LUNGHEZZA		PRODOTTO	
		effettiva in esercizio al 30 giugno 1926 3	media in esercizio nel 1926-27 4	totale del traffico 5	chilometrico (4 : 3) 6
	<i>Riporto . . .</i>	1.705.317	1.705.317	122,051.710. »	
53	Orbetello-Porto Santo Stefano	13.342	13.342	716.625. »	53,711
54	Civitacastellana-Viterbo	44.500	44.500	909.305. »	20,433
55	Roma-Fiuggi-Frosinone	132.876	132.876	9,271,790. »	69,777
56	Mandela-Subiaco	22.709	22.709	856,920. »	37,293
57	Aquila-Capitignano	30.092	30.092	583.900. »	19,403
58	Roma-Ostia	24.821	24.821	5,463,805. »	220,128
59	Cancello-Benevento	48.236	48.236	2,607,445. »	54,056
60	Napoli-Torregaveta	19.781	19.781	2,888,680. »	146,543
61	Napoli-Piedimonte d'Alife	80.832	80.832	4,498,025. »	55,647
62	Napoli-Ottaviano-Circonvesuviana	73.441	73.441	13,557,490. »	184,603
63	Napoli-Nola-Baiano	37.886	37.886	4,881,800. »	128,854
64	Pugliano-Vesuvio	7.703	7.703	3,037,385. »	394,093
65	Funicolare al Vomero	1.433	1.433	2,470,815. »	1,724,231
66	Funicolare di Capri	0.648	0.648	364,500. »	562,500
67	Agnone-Pescolanciano	37.621	37.621	557,430. »	14,817
68	Bari-Locorotondo	114.720	114.720	6,279,195. »	54,734
69	Bari-Matera	76.784	76.784	2,380,608. »	31,003
70	Potenza Inferiore-Pignola	12.299	12.299	94,895. »	7,723
71	Spezzano-Castrovillari	25.265	25.265	491,900. »	19,469
72	Cosenza-Rogliano-Soveria-Mannelli	58.725	58.725	1,571,090. »	26,753
73	Santa Venere-Monteleone	14.888	14.888	663,030. »	44,534
	<i>Da riportarsi . . .</i>	2.583.919	2.583.919	186,198.343. »	

**Prodotto chilometrico delle strade ferrate in esercizio
nell'anno finanziario 1926-27.**

Ferrovie esercitate dall'industria privata.

(Linee di proprietà dello Stato, di proprietà promiscua e privata).

Numero d'ordine 1	INDICAZIONE DELLE RETI E DELLE LINEE 2	LUNGHEZZA		PRODOTTO	
		effettiva in esercizio al 30 giugno 1926 3	media in esercizio nel 1926-27 4	totale del traffico 5	chilometrico (4 : 3) 6
	<i>Riporto . . .</i>	2.583.919	2.583.919	186,198,343. »	
74	Gioia Tauro-Seminara.	12.975	12.975	262,930. »	20,264
75	Lecce-Francavilla	87.150	87.150	4,144,475. »	47,556
76	Nardò-Tricase-Maglie	85.494	85.494	2,568,510. »	30,043
77	Casarano-Gallipoli.	22.003	22.003	288,035. »	13,090
78	Franca villa-Locorotondo.	15.719	15.719	988,375. »	62,877
79	Pedace-San Pietro in Guarano.	28.928	28.928	329,925. »	11,405
80	Soverato-Chiaravalle Centrale	23.556	23.556	370,505. »	15,728
81	Gioia Tauro-Cittanova.	21.390	21.390	856,250. »	40,030
82	Circumetnea	113.483	113.483	5,959,035. »	52,510
83	Siracusa-Vizzini	66.464	66.464	1,719,070. »	25,864
84	Calalzo-Dobbiaco	64.806	64.806	1,627,925. »	25,119
85	Dermulo-Fondo-Mendola	23.674	23.674	513,570. »	21,692
86	Bolzano-Klobenstein	11.700	11.700	1,326,830. »	113,404
87	Bolzano-Caldaro-Mendola	16.728	16.728	1,842,350. »	110,141
88	Cividale-Caporetto	27.804	27.804	500,515. »	18,001
89	Rovereto-Riva	28.542	28.542	2,031,915. »	71,191
90	Intra-Premeno	13.363	13.363	466,220. »	34,888
91	Soresina-Cremona	23.881	23.881	574,490. »	24,098
92	Pracchia-San Marcello Mammiano	16.753	16.753	777,130. »	46,387
93	Siena-Monte Antico (a)	55.858	9.947	54,350. »	5,463
94	Spoletto-Norcia (b)	50.941	33.076	524,120. »	15,845
	Totale ferrovie diverse	3.395.131	3.331.355	213,924,868. »	

(a) Il 27 aprile 1927 aperta esercizio.

(b) Il 6 novembre 1926 aperta esercizio.

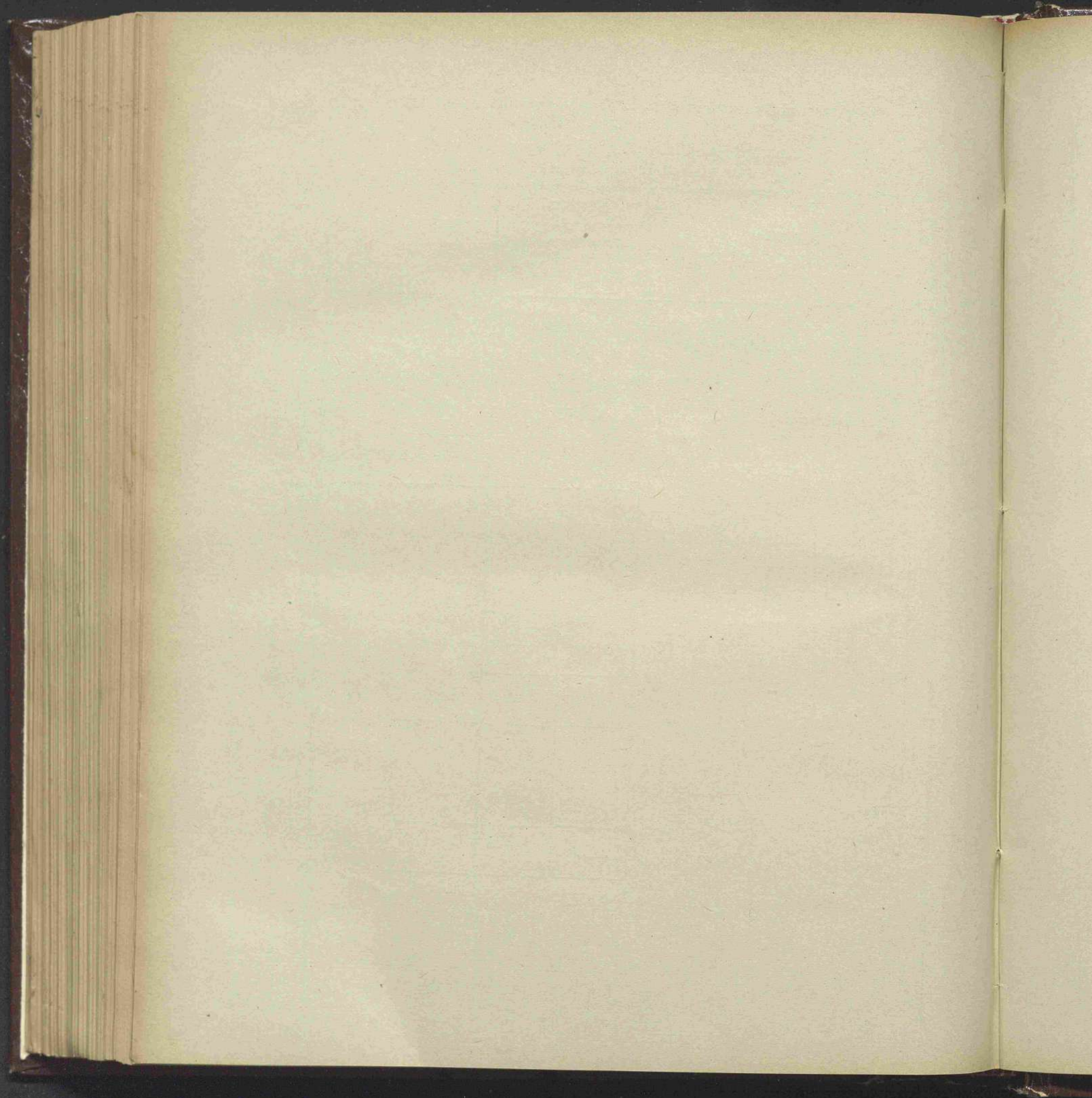
Segue CONTO SPECIALE N. 35 (Parte Seconda)

**Prodotto chilometrico delle strade ferrate in esercizio
nell'anno finanziario 1926-27.**

Ferrovie esercitate dall'industria privata.

(Linee di proprietà dello Stato, di proprietà promiscua e privata).

Numero d'ordine 1	INDICAZIONE DELLE RETI E DELLE LINEE 2	LUNGHEZZA		PRODOTTO	
		effettiva in esercizio al 30 giugno 1926 3	media in esercizio nel 1926-27 4	totale del traffico 5	chilometrico (4 : 3) 6
	e) <i>Ferrovie private autorizzate al pubblico servizio.</i>				
1	Marmifera di Carrara	21.000	21.000	178,925. »	8,520
2	Giuncarico-Montemassi	8.028	8.028	60,840. »	7,566
		29.028	29.028	239,765. »	8,259
	RIEPILOGO				
	a) <i>Ferrovie esercitate dall'industria privata.</i>				
	Ferrovie della Sardegna	800.238	800.238	12,151,448. »	15,183
	Ferrovie diverse	4.019.805	3.956.029	307,192,232. »	77,654
		4.820.043	4.756.267	319,343,680. »	67,141
	b) <i>Ferrovie private autorizzate al pubblico servizio</i>	29.028	29.028	239,765. »	8,259
	Totale generale	4.849.071	4.785.295	319,583,445. »	66,786



MINISTERO DEI LAVORI PUBBLICI.

CONTO SPECIALE N. 36.

SUSSIDI PER L'IMPIANTO E L'ESERCIZIO
DI LINEE D'AUTOMOBILI IN SERVIZIO PUBBLICO.

Con la legge 30 giugno 1904, n. 293, venne data facoltà al Governo di concedere sussidi alle provincie, ai comuni ed ai privati, per l'impianto e l'esercizio di linee d'automobili in servizio del pubblico fra località non congiunte da ferrovie o da tramvie.

Successivamente, con legge 29 dicembre 1904, n. 674, la concessione fu estesa anche ad «altro mezzo di trazione elettrica», e, da ultimo, con legge 16 giugno 1907, n. 540, ad «altre forme di trazione meccanica su strade ordinarie per servizio di viaggiatori e di merci».

Con la legge 12 luglio 1908, n. 444, è stato disposto che i sussidi possano accordarsi per un termine non maggiore di nove anni, salvo riconferma, sino ad annue lire 600 a chilometro, e su, conforme parere del Consiglio superiore dei lavori pubblici e del Consiglio di Stato, anche sino ad annue lire 800, quando occorranò notevoli spese di esercizio, od a lire 1.000, quando si tratti di filovie. Giusta la legge 21 luglio 1910, numero 580, tale ultima condizione per la concessione del sussidio massimo non è richiesta per le linee automobilistiche che colleghino abitati alle stazioni della nuova rete ferroviaria calabro-lucana, di cui alla legge stessa.

La legge 12 luglio 1908, n. 444, ha inoltre autorizzato la riunione in uno solo, dei capitoli relativi alle linee da impiantarsi nelle provincie meridionali e nella Sicilia e Sardegna, ed a quelli da stabilirsi nelle altre regioni, dando facoltà di provvedere agli stanziamenti necessari, di anno in anno, con la legge di approvazione dello stato di previsione della spesa del Ministero dei lavori pubblici.

Infine, in aggiunta ai sussidi di cui alle suddette leggi, che ora gravano sulla parte ordinaria del bilancio, (capitolo n. 89, esercizio 1925-26) il Ministero dei lavori pubblici può accordare, imputando la relativa spesa ad un capitolo della parte straordinaria del bilancio, (capitolo 138, esercizio 1925-26) un sopraprezzo per la benzina (decreto Reale 25 gennaio 1921, n. 20), ed accordare altresì un compenso straordinario non eccedente il 40 per cento del sussidio chilometrico stabilito per ogni linea (decreto luogotenenziale 17 aprile 1918, n. 559).

Nel medesimo capitolo vengono inoltre imputati i pagamenti eseguiti, in base al decreto-legge 2 marzo 1909, n. 391, al decreto Reale 12 novembre 1920, n. 1660, e decreto Reale 15 luglio 1923, n. 1866, per sussidi, fino a tutto l'anno 1923, a servizi automobilistici provvisori nelle terre liberate e nelle nuove provincie.

Il prospetto che segue, contiene l'indicazione dei pagamenti eseguiti durante il 1926-1927 per i sussidi a linee automobilistiche in servizio pubblico.

NOTA. — *Punti di concordanza:*

Bilancio della spesa del Ministero dei lavori pubblici, capitolo 107 pagamenti eseguiti	L.	12,309,366. 77
Id. id. id. id. 175 (parte) *		1,945,540. 02
Totale pagamenti	L.	<u>14,254,906. 79</u>

Sussidi per l'impianto e l'esercizio di linee d'automobili in servizio pubblico.

Numero d'ordine	INDICAZIONE DELLE LINEE AUTOMOBILISTICHE	SUSSIDI CONCESSI				
		Decreto di concessione	Durata anni	Lunghezza sussidiata Chilometri	Ammontare annuo	Pagamenti Esercizio 1926-27
1	Abbasanta-Sorgono	28 gennaio 1917 13 marzo 1924	9	50.082	29,548. 38	20,548. 37
2	Acciaroli-San Mauro Cilento	7 novembre 1915	9	14.958	8,840. 17	»
3	Acireale-Venerina	21 gennaio 1925	9	10.500	6,300. »	6,300. »
4	Aequapendente-Chiusi stazione	25 giugno 1916 2 maggio 1926	9	50.946	28,122. 19	35,152. 68
5	Aequedolei-San Fratello	6 aprile 1922	9	17.000	8,738. »	7,608. 55
6	Acqui-Ponzone Acqui-Cremolino-Acqui	27 ottobre 1922	9	13.500	6,885. »	8,589. 71
7	Ovada-Acqui-Maranzana Acqui-Quaranta	19 maggio 1921 10 maggio 1925	9	88.150	31,293. 25	48,492. 09
8	Agnone-Carovilli	4 dicembre 1921	9	112.321	58,292. 40	15,705. 52
9	Agordo-Falcade	29 aprile 1922 19 febbraio 1925	9	20.800	12,480. »	15,525. 56
10	Agropoli-Omignano	25 maggio 1913	9	26.438	15,175. 41	15,175. 37
11	Agropoli-Agnone-Acciaroli	22 maggio 1927	9	33.612	18,116. 86	»
12	Aieta-stazione di Praia	28 settembre 1913 24 febbraio 1924	9	13.396	8,037. 60	10,403. 40
13	Alba-Barolo-Monchiero	30 marzo 1922	9	20.672	4,588. 75	1,444. 04
14	Alba-Acqui	7 dicembre 1921	9	68.114	31,848. 19	39,754. 32
15	Alba-Bossolasco	14 maggio 1915	9	28.070	16,056. 04	12,042. »
16	Alba-Govone	28 agosto 1921	9	15.300	7,512. 30	5,634. 26
17	Alba-Monforte-Monchiero	14 luglio 1921	9	23.480	5,212. 56	5,212. 56
18	Albenga-Lerrone	20 gennaio 1927	9	»	9,053. »	»
19	Albanella-Sacco e diramazione per Capaccio stazione	28 maggio 1925	9	97.097	58,258. 20	57,938. 45
20	Albenga-Garessio	11 settembre 1919	9	38.195	12,451. 57	13,048. 34
					Da riportarsi . . .	324,575. 22

Sussidi per l'impianto e l'esercizio di linee d'automobili in servizio pubblico.

Numero d'ordine	INDICAZIONE DELLE LINEE AUTOMOBILISTICHE	SUSSIDI CONCESSI				
		Decreto di concessione	Durata anni	Lunghezza sussidiata — Chilometri	Ammontare annuo	Pagamenti Esercizio 1926-27
					<i>Riporto . . .</i>	324,575. 22
21	Albenga-Pieve di Teco	26 marzo 1922	9	55.199	15,168. 56	14,804. 88
22	Alcamo-Trapani	13 febbraio 1915	9	6.960	28,151. 49	43,614. 62
23	Alcamo città-Alcamo stazione	13 ottobre 1916	9	70.000	5.568. »	3,965. 70
24	Alghero-Bornova	7 maggio 1914	9	75.000	36,470. »	36,445. 80
25	Alimena-Campofelice stazione	13 marzo 1924	9	13.700	40,950. »	60,683. 80
26	Almese-Rivoli stazione	18 gennaio 1920	9	10.680	7,370. 60	7,370. 60
27	Ambria stazione-Serina	12 novembre 1921	9	81.915	5,083. 68	4,766. 40
28	Amandola-Servigliano	7 aprile 1921	9	14.760	36,124. 51	32,635. 53
29	Amandola-Montemonaco	15 luglio 1920 6 agosto 1926	9	35.702	40,095. 84	»
30	Amelia-Guardea	20 luglio 1919 9 marzo 1924	9	11.872	18,350. 83	22,938. 50
31	Amelia-Narni stazione	19 novembre 1922	9	20.000	7,123. 20	8,804. »
32	Agordo-Miss	18 giugno 1925	9	18.028	13,039. »	16,177. 19
33	Amelia-Orte stazione	21 novembre 1920	9	8.500	2,632. 09	2,903. 54
34	Anagni città-Anagni stazione	5 luglio 1914 30 novembre 1924	9	17.250	5.100. »	5,100. 02
35	Ancona-Sirolo	19 giugno 1919	9	11.650	8,142. »	8,142. »
36	Andretta stazione-Andretta Formicoso	10 settembre 1914 6 novembre 1924	9	33.000	6.990. »	»
37	Antrodoco-Montereale	12 marzo 1922	9	37.450	12,936. »	16,154. 48
38	Aosta-Courmayer	8 dicembre 1912 17 giugno 1923	9	118.000	13,369. 65	13,369. 64
39	Aquila-Ascoli Piceno	7 maggio 1922	9	59.821	51,656. 80	52,875. 67
40	Aquila-Popoli	30 settembre 1920 17 maggio 1924	9	61.970	30,149. 78	37,687. 22
41	Aquila-Montorio al Vomano	3 novembre 1921 7 giugno 1923	9	61.800	47,345. 08	47,829. 64
					<i>Da riportarsi . . .</i>	760,850. 45

Sussidi per l'impianto e l'esercizio di linee d'automobili in servizio pubblico.

Numero d'ordine	INDICAZIONE DELLE LINEE AUTOMOBILISTICHE	SUSSIDI CONCESSI				
		Decreto di concessione	Durata anni	Lunghezza sussidiata — Chilometri	Ammontare annuo	Pagamenti Esercizio 1926-27
					<i>Riporto . . .</i>	760,850. 45
42	Aquila-Avezzano	30 settembre 1921	9	61.800	30,096. 60	28,790. 84
43	Arezzo-Sinalunga	29 marzo 1914	9	41.300	22,288. 50	27,616. 41
44	Arezzo-Loro Ciuffenna e prol. per Terra- nova-Bracciolini	9 ottobre 1922 10 giugno 1926	9	30.525	16,644. 37	16,028. 64
45	Arezzo-Siena	4 marzo 1915	9	65.194	36,834. 61	36,531. 86
46	Argegno-Lanzo-d'Intelvi	1 giugno 1922	9	14.890	14,890. »	»
47	Ariano di Puglia-Benevento	13 gennaio 1927	9	55.760	21,746. 40	11,745. 55
48	Benevento-San Giorgio La Montagna . . .	13 gennaio 1927	9	13.604	5,304. »	»
49	Arona-Gozzano	14 novembre 1920	9	14.743	8,300. 30	11,915. 63
50	Arquata del Tronto-Norcia	8 ottobre 1925	9	42.070	31,131. 80	25,451. 82
51	Arsoli stazione-Vivaro Romano	11 maggio 1922	9	12.650	7,514. 10	11,258. 78
52	Ascoli Piceno-San Benedetto del Tronto .	20 giugno 1920	9	43.350	13,359. 45	16,563. 81
53	Ascoli Piceno-Tortoreto-Nereto e dir. . .	15 marzo 1922 7 giugno 1923	9	42.627	33,462. 20	44,845. 97
54	Ascoli Piceno-Bisignano-Balzetto Balzo .	25 maggio 1915	9	32.700	10,499. 50	10,393. 61
55	Ascoli Piceno-Teramo e dir.	16 agosto 1922 19 febbraio 1925	9	43.200	29,952. 93	32,909. 03
56	Assisi città-Assisi stazione	15 febbraio 1917	9	4.776	3,438. 72	859. 67
57	Atessa stazione-Torino di Sangro	20 dicembre 1914 23 ottobre 1924	9	30.411	14,810. 15	14,810. 14
58	Atri-Mutignano	14 febbraio 1922	9	12.449	9,896. 95	9,877. 14
59	Atri-Arsita	18 febbraio 1926	9	43.594	18,047. 92	17,899. 55
60	Atessa-Stazione di Atessa	23 ottobre 1924	9	7.200	4.320	4,320. »
61	Atri-Teramo	29 agosto 1913	9	47.470	20,649. 45	20,380. 76
62	Atina-Pontecorvo.	28 febbraio 1915	9	41.900	25,140. »	31,244. 56
					<i>Da riportarsi . . .</i>	1,134,294. 22

Sussidi

Numero d'ordine

63 Atri

64 Ave

65 Ave

66 Ave

67 Ave

68 Aul

69 Ave

70 Ba

71 Ba

72 Ba

73 Ba

74 Ba

75 Ba

76 Ba

77 Ba

78 Ba

79 Bi

80 Ba

81 Ba

82 Ba

83 Be

84 Be

Sussidi per l'impianto e l'esercizio di linee d'automobili in servizio pubblico.

Numero d'ordine	INDICAZIONE DELLE LINEE AUTOMOBILISTICHE	SUSSIDI CONCESSI				
		Decreto di concessione	Durata anni	Lunghezza sussidiata Chilometri	Ammontare annuo	Pagamenti Esercizio 1926-27
					<i>Riporto . . .</i>	1,134,294. 22
63	Atina-Picinisco	8 giugno 1925	9	12.400	6,390. »	»
64	Avellino-Ariano di Puglia	18 luglio 1912	9	76.714	41,272. 13	30,665. 97
65	Avellino-Sant'Angelo dei Lombardi	19 ottobre 1919	9	54.425	19,035. »	18,648. 91
66	Avellino San-Martino Rotondi	9 dicembre 1920	9	36.847	18,499. 76	5,713. 29
67	Avezzano-Rieti	20 dicembre 1921	9	85.200	43,537. 20	54,421. 50
68	Aulla-Tavernelle	11 dicembre 1921	9	16.750	7,403. 50	»
69	Avezzano-Villavallelonga	2 dicembre 1923	9	31.100	13,435. 20	16,746. 63
70	Bagnara-Delianova e dir.	4 settembre 1919	9	60.570	27,377. 64	19,143. 95
71	Bagni di Lucca-Ponte la Lima	28 settembre 1919	9	24.535	12,169. 36	9,041. »
72	Bagni della Porretta-Fanano	4 ottobre 1917	9	38.621	16,375. 30	»
73	Bagni della Porretta-Montese	8 dicembre 1921	9	27.676	7,915. 33	»
74	Bagnoli del Trigno-Pescolanciano	8 agosto 1921 14 giugno 1923	9	22.935	18,348. »	4,046. 99
75	Baiano stazione-Avellino	18 luglio 1912 12 luglio 1923	9	21.000	12,600. »	9,361. 49
76	Barberino di Mugello-Sesto Fiorentino	6 ottobre 1921	9	23.500	9,611. 50	7,208. 66
77	Barcellona-Castroreale	15 luglio 1921	9	10.670	8,536. »	8,536. »
78	Barge Villafranca-Piemonte	30 agosto 1919 22 marzo 1923	9	29.500	19,381. 50	4,845. 40
79	Bivio Barge-Crissolo	10 maggio 1922	9	19.855	14,037. 48	14,030. 73
80	Bari-Sant'Eramo	8 settembre 1921	9	40.147	19,391. »	»
81	Bassano-Pederobba	15 dicembre 1920 29 luglio 1925	9	26.100	15,660. 02	15,617. 61
82	Bazzano-Zocca	5 marzo 1914	9	38.243	21,722. »	30,396. 07
83	Bedonia-Borgotaro stazione.	19 novembre 1921	9	16.600	10,956. »	14,242. 80
84	Bellante-Ripattono	29 febbraio 1912	9	9.500	7,163. »	551. 56
					<i>Da riportarsi . . .</i>	1,397,512. 78

Sussidi per l'impianto e l'esercizio di linee d'automobili in servizio pubblico.

Numero d'ordine	INDICAZIONE DELLE LINEE AUTOMOBILISTICHE	SUSSIDI CONCESSI				
		Decreto di concessione	Durata anni	Lunghezza sussidiata Chilometri	Ammontare annuo	Pagamenti Esercizio 1926-27
					<i>Da riportarsi . . .</i>	1,397,512. 78
85	Bella Muro-San Fele	6 ottobre 1919	9	38.525	23,343. 92	28,534. 90
86	Belluno-Vittorio	14 agosto 1919	9	28.000	14,336. »	17,920. »
87	Benevento-San Giorgio la Molara	19 maggio 1919	9	33.650	12,652. 40	28,448. 73
88	Benevento-San Bartolomeo in Galdo	3 novembre 1921	9	67.000	25,236. »	37,801. 43
89	Benevento stazione-Andretta	21 luglio 1921	9	103.589	51,276. 55	108,117. 83
90	Bereeto stazione-Bereeto città	22 agosto 1921	9	11.250	9.000. »	11,998. 85
91	Bereeto-Marzolarà	20 ottobre 1921	9	30.882	20,077. 85	38,099. 93
92	Bertinoro-Forlimpopoli stazione.	7 giugno 1923	9	6.800	4,426. 80	3,764. 58
93	Biella-Coggiola	1° giugno 1922	9	32.200	19,320. »	19,312. 25
94	Bisegna-Carrito	21 agosto 1924	9	18.000	6,210. »	6,409. 78
95	Bologna-Borgo di Bisano	8 luglio 1920	9	23.040	11,566. 08	8,674. 54
96	Bologna-San Piero a Sieve	13 febbraio 1922	9	121.640	72,984. »	54,648. 70
97	Bolzaneto-Sant'Olcese.	26 ottobre 1920	9	11.989	7,193. 40	8,991. 71
98	Bolzano-Nova Italiana.	15 maggio 1924	9	22.000	13,618. »	43,850. 67
99	Bonito-Taurasi scalo	22 dicembre 1921	9	18.536	11,084. 52	»
100	Borgo Casteltesino	24 aprile 1924	9	21.000	4,200. »	4,033. 85
101	Sellano-Casenove-Foligno	19 marzo 1916 29 luglio 1927	9	32.159	13,249. 50	»
102	Borgo San Dalmazzo-Entraque	1° aprile 1920	9	15.700	9,420. »	7,049. 20
103	Bra-Fossano stazione	15 luglio 1920	9	21.200	11,660. »	11,660. »
104	Brescia-Ponte Caffaro e dir.	14 agosto 1919 29 aprile 1923	9	65.500	13,552. »	21,597. 56
105	Borgomanero-Boca	10 giugno 1926	9	7.435	4,260. 25	3,195. 18
106	Bribano-Caprile e dir.	18 gennaio 1922 22 aprile 1923	9	64.000	34,816. »	»
107	Brunico-Pieve di Livinallongo	2 ottobre 1924	9	38.000	14,858. »	7,429. 06
					<i>Da riportarsi . . .</i>	1,869,051. 53

Suss

Numero d'ordine

108

109

110

111

112

113

114

115

116

117

118

119

120

121

122

123

124

125

126

127

128

Sussidi per l'impianto e l'esercizio di linee d'automobili in servizio pubblico.

pubblico.

Pagamenti Esercizio 1926-27	Numero d'ordine	INDICAZIONE DELLE LINEE AUTOMOBILISTICHE	SUSSIDI CONCESSI					
			Decreto di concessione	Durata anni	Lunghezza sussidiata — Chilometri	Ammontare annuo	Pagamenti Esercizio 1926-27	
1,397,512.78						<i>Riporto . . .</i>	1,869,051.53	
28,534.90	108	Buccino scalo-San Gregorio Magno	14 maggio 29 luglio	1915 1922	9	17.200	9,391.20	9,293.20
17,920. »	109	Buja-Tricesimo	1 gennaio	1924	9	12.250	5,218.50	13,939.78
28,448.73	110	Busalla-Voltaggio	8 ottobre	1919	9	13.423	7,342.80	7,342.80
37,801.43	111	Cagliari-Villa Salto	1 luglio	1926	9	144.193	80.748.08	131,331.22
108,117.83	112	Cagliari-San Vito-Cagliari	13 gennaio	1918	9	129.952	72,123.36	36,061.18
11,998.85		Pula-Pula Teulada						
38,099.93	113	Calatafimi-stazione	8 agosto	1925	9	9.115	3,965.03	6,938.74
3,764.58	114	Caltanissetta-Mazzerino-Caltanissetta	26 febbraio	1920	9	206.556	111,953.35	20,001.88
19,312.25	115	Caltagirone-Vittoria	12 maggio	1927	9	46.000	36,800. »	»
6,409.78	116	Calalzo-Auronzo	7 aprile	1921	9	15.500	8,525. »	»
8,674.54	117	Camaione-Pontedera	2 ottobre	1919	9	59.258	28,740.13	32,534.64
54,648.70	118	Camerano-Ancona	28 maggio	1922	9	13.290	6,060.24	13,612.23
8,991.71	119	Camerino-Fiastra	27 maggio	1920	9	22.019	10,723.25	6,865.69
43,850.67	120	Campobasso-San Angelo Limosano e dir	7 agosto 29 gennaio	1921 1922	9	37.500	30,000. »	7,387.37
»	121	Campobasso-San Giovanni in Galdo	28 ottobre	1921	9	17.290	9,613.24	9,528.13
4,033.85	122	Candela-Ariano di Puglia	18 febbraio	1923	9	70.913	42,831.45	54,933.70
»	123	Canepina-Orte scalo	18 luglio	1920	9	23.400	8,166.60	6,124.95
7,049.20	124	Canicattini-Siracusa	20 ottobre	1921	9	24.000	6,744. »	5,058. »
11,660. »	125	Cantalupo stazione-Bagnoli del Trigno	6 maggio 14 giugno	1920 1923	9	40.310	32,248. »	23,073.95
21,597.56	126	Capaccio stazione-Stio	16 ottobre	1919	9	35.752	17,661.48	17,494.66
3,195.18	127	Capo d'Orlando-Castell'Umberto	4 luglio	1916	9	22.000	12,298. »	»
»	128	Cappadocia-stazione di Tagliacozzo	5 febbraio	1922	9	13.324	8,793.84	10,584.12
7,429.06								
1,869,051.53						<i>Da riportarsi . . .</i>		2,281,157.77

Sussidi per l'impianto e l'esercizio di linee d'automobili in servizio pubblico.

Numero d'ordine	INDICAZIONE DELLE LINEE AUTOMOBILISTICHE	SUSSIDI CONCESSI				
		Decreto di concessione	Durata anni	Lunghezza sussidiata — Chilometri	Ammontare annuo	Pagamenti Esercizio 1926-27
					<i>Riporto . . .</i>	2,281,157. 77
129	Capracotta-Agnone	31 dicembre 1922	9	23.000	13,800. »	9,494. 22
130	Cargedolo-Piandelagotti	1° dicembre 1921	9	11.560	5,502. 56	4,126. 93
131	Cariati stazione-San Giovanni in Fiore . .	28 agosto 1921	9	79.560	36,645. 34	36,208. 22
132	Carini-Palermo	23 giugno 1921	9	26.000	14,430. »	9,255. 13
133	Carpaneto-Castellana	11 maggio 1922	9	47.752	10,296. 16	15,392. 14
134	Casalbordino-Pollutri-Scerni	1 ottobre 1925	9	20.148	9,872. 52	24,674. 15
135	Casalnuovo-Lucera	21 marzo 1926	9	34.119	6,141. 42	»
136	Casatenovo-Cernusco stazione	13 febbraio 1921	9	8.600	4,351. 60	»
137	Cascia-Marmore stazione e prol.	20 gennaio 1916	9	60.365	28,457. »	13,593. 99
138	Casa Volta-Lugo	25 maggio 1920	9	18.524	9,891. 81	5,355. 65
139	Casoli stazione-Palena stazione Casoli. . .	9 novembre 1923	9	82.290	62,869. 56	61,578. 70
140	Cassino-Sora	22 aprile 1923	9	58.785	35,271. »	35,202. 87
141	Casteggio-Zavattarello	20 luglio 1919	9	42.000	15,246. »	6,881. 50
142	Castelfranco Veneto-Crespano	15 novembre 1923	9	25.590	11,157. 24	11,157. 18
143	Castelguelfo-Castel S. Pietro Emilia. . . .	30 ottobre 1925	9	10.941	5,875. 31	»
144	Castelbuono stazione-Petralia Sottana e dir.	28 giugno 1922 2 maggio 1926	9	64,173	51,398. 40	147,969. 75
145	Castel del Monte-Bivio Barisciano	29 aprile 1923	9	24.500	12,715. 50	15,166. 45
146	Castelfidardo città-stazione	14 luglio 1921	9	6.038	3,562. 42	3,562. 40
147	Castelfranco-Possagno	31 maggio 1923	9	28.390	15,245. 43	15,245. 40
148	Castellamonte-Traversella	1 aprile 1920	9	22.500	13,500. »	51,750 »
149	Castellaneta-Montescaglioso	2 marzo 1925	9	36,017	16,117. 60	32,235. 21
					<i>Da riportarsi . . .</i>	2,780,007. 66

Sussidi per l'impianto e l'esercizio di linee d'automobili in servizio pubblico.

Numero d'ordine	INDICAZIONE DELLE LINEE AUTOMOBILISTICHE	SUSSIDI CONCESSI				
		Decreto di concessione	Durata anni	Lunghezza sussidiata — Chilometri	Ammontare annuo	Pagamenti Esercizio 1926-27
					<i>Riporto . . .</i>	2,780,007. 66
150	Castelluccio inf.-San Severino Lucano . . .	30 marzo 1922 12 marzo 1925	9	44.668	26,711. 47	26,593. 03
151	Castelnuovo di Garfagnana-Colognola e dir.	29 febbraio 1920 20 gennaio 1925	9	24.450	11,002. »	13,752. 50
152	Castelnuovo Vallo-Laurito	9 luglio 1923	9	42.150	25,290. »	25,290. »
153	Castelvetere-Valfortore	23 febbraio 1922	9	39.827	23,896. 20	17,922. 13
154	Campolattaro stazione e prol.					
155	Castelnuovo Monti-Reggio Emilia	4 maggio 1924	9	44.855	26,913. »	33,691. 23
156	Castiglione dei Pepoli-Sasso	22 gennaio 1922	9	40.000	32,000. »	30,761. 58
157	Castelnuovo Monti Collagna	4 maggio 1924	9	21.300	12,780. »	15,975. »
158	Castrovillari-Belvedere marittimo stazione.	18 ottobre 1921	9	91.000	49,194. »	96,746. 99
159	Catania-Zafferana	5 novembre 1911	9	48.965	29,378. 60	14,689. 29
160	Castelnuovo Monti-Scandiano.	4 maggio 1924	9	40.175	24,105. »	30,131. 25
161	Catania-Borello	8 settembre 1921	9	19.153	9,997. 86	9,997. 83
162	Castelnuovo Monti-Villa Minozzo.	4 maggio 1924	9	12.559	7,535. 40	7,535. 40
163	Catania-Acireale	22 maggio 1924	9	19.500	11,700. »	8,775. »
164	Catanzaro-Albi	1 aprile 1925	9	38.147	21,018. 99	22,163. 03
165	Catanzaro-Curinga	17 dicembre 1922	9	51.155	29,618. 74	29,466. 91
166	Catanzaro-Chiaravalle	16 settembre 1926	9	28.350	15,138. 90	22,331. 49
167	Catanzaro-Soveria Mannelli	18 ottobre 1921 5 marzo 1925	9	44.810	21,508. 80	26,962. 71
168	Catanzaro-Zagarise	31 agosto 1922	9	47.646	24,347. 10	34,596. 20
169	Cavagnolo-Brusasca stazione	12 giugno 1921	9	38.000	17,860. »	11,767. 82
	Stazione Serralunga-di Crea					
170	Caulonia stazione-abitato	6 novembre 1924	9	9.500	5.700. »	4,275. »
					<i>Da riportarsi . . .</i>	3,263,432. 05

Sussidi per l'impianto e l'esercizio di linee d'automobili in servizio pubblico.

Numero d'ordine	INDICAZIONE DELLE LINEE AUTOMOBILISTICHE	SUSSIDI CONCESSI				
		Decreto di concessione	Durata anni	Lunghezza sussidiata — Chilometri	Ammontare annuo	Pagamenti Esercizio 1926-27
					<i>Riporto . . .</i>	3,263,432. 05
171	Cavo-Rio Marina (Isola d' Elba)	23 gennaio 1921	9	7.500	4,155. »	»
172	CelENZA-Monte Corvino	11 marzo 1922 14 giugno 1923	9	20.217	16,173. 60	3,880. 93
173	Cecina-Casale Marittimo	27 febbraio 1927	9	»	13,268. 37	»
174	Centuripe-Raddusa	13 novembre 1919	9	62.668	30,707. 32	39,259. 93
175	Cerchiara di Calabria. Torre Cerchiara stazione	6 agosto 1922	9	19.207	15,365. 60	28,522. 76
176	Castelnuovo di Garfagnana-Frassinoro. . .	14 giugno 1923	9	50.013	22,556. 64	31,123. 57
177	Castiglione Messer Marino-Piazzano . . .	19 aprile 1925	9	44.200	26,917. 80	19,911. 30
178	Cesena-Ravenna	20 marzo 1921	9	35.980	15,003. 66	16,200. 35
179	Cesena-Sogliano al Rubicone	22 settembre 1923	9	28.000	14,028. »	22,514. 63
180	Cesenatico-Bagni di Romagna	30 agosto 1921	9	71.515	41,621. 73	31,004. 67
181	Cermignano-Bisenti-Penne	19 ottobre 1922	9	50.200	30,120. »	46,120. 89
182	Chiavari-Borzonasca Recco-Cicagna	26 giugno 1921	9	53.700	32,220. »	8,055. »
183	Chiavenna-dogana di Castasegna	19 giugno 1924	9	10.000	5.200. »	5,200. »
184	Chieri-Castelnuovo d'Asti	6 ottobre 1921 5 agosto 1920	9	13.900	2,335. 20	517. »
185	Chieti stazione-Civitaquana	6 giugno 1912 7 giugno 1913	9	25.337	18,369. 30	20,187. 60
186	Chieti-Guardiagrele città	22 giugno 1921	9	36.610	7,872. 12	13,646. 83
187	Chieti-Orsogna	28 luglio 1921	9	46.800	19,375. 20	22,165. 49
188	Ciminna-Baucina stazione	6 giugno 1925	9	16.800	9,307. 20	»
189	Ciriè-Levone Canavese.	29 agosto 1921	9	13.689	8,186. 02	10,232. 50
190	Citta di Castello-Acqualagna.	27 luglio 1919	9	54.112	30,573. 28	27,921. 27
					<i>Da riportarsi . . .</i>	3,609,896. 77

Sussidi per l'impianto e l'esercizio di linee d'automobili in servizio pubblico.

Numero d'ordine	INDICAZIONE DELLE LINEE AUTOMOBILISTICHE	SUSSIDI CONCESSI				
		Decreto di concessione	Durata anni	Lunghezza sussidiata — Chilometri	Ammontare annuo	Pagamenti Esercizio 1926-27
					<i>Riporto . . .</i>	3,609,896. 77
191	Cittaducale-Santa Lucia di Fiamignano . . .	25 marzo 1917	9	35.800	18,437. »	»
192	Città Sant'Angelo-Elice	4 dicembre 1925	9	16.400	6,986. 40	8,687. 71
193	Città Sant'Angelo-Montesilvano stazione . .	18 luglio 1920	9	10.200	7,140. »	12,835. 05
194	Civitaquana-Bussi stazione	12 marzo 1922 1 maggio 1925	9	46.800	15,116. 40	18,804. 61
195	Civitavecchia-Tolfa	2 ottobre 1921	9	23.500	11,515. »	14,393. 65
196	Civitella-S. Paolo-Roma	3 febbraio 1927	9	42.700	7,432. 70	»
197	Codogno-San Rocco al Porto	26 ottobre 1920	9	9.175	5,024. 35	6,218. 13
198	Collagna-Soliera	27 giugno 1922	9	37.050	15,153. 45	15,153. 23
199	Colle Val d'Elsa-Massa Marittima	23 ottobre 1925	9	70.000	29,120. »	»
200	Colli al Volturno-Cassino	28 marzo 1915 26 febbraio 1925	9	50.789	28,594. 20	28,594. 20
201	Corinaldo-Castelleone di Suasa	2 settembre 1915	9	22.422	7,287. 13	5,446. 81
202	Cormons-Tarcento	18 gennaio 1927	9	47.500	»	38,188. 41
203	Cortemilia-Saliceto stazione	5 marzo 1916	9	31.770	17,124. 03	»
204	Cortemilia-Scaletta-Uzzone	25 novembre 1926	9	12.000	4,212. »	»
205	Cortona città-Cortona stazione.	26 luglio 1917	9	5.700	2,713. 20	4,747. 55
206	Cortona-Umbertide	4 gennaio 1923	9	55.438	5,654. 67	4,095. 58
207	Cosenza-San Demetrio Corone	17 maggio 1919	9	43.454	34,763. 20	36,850. 16
208	Cosenza-Amantea e dir.	29 agosto 1922 12 luglio 1923	9	51.687	41,189. 60	41,764. 50
209	Cosenza-San Giovanni in Fiore	25 agosto 1921	9	70.548	54,674. 70	146,774. 14
210	Cosenza-Grimaldi	6 aprile 1922 19 marzo 1925	9	23.500	26,666. »	32,712. 48
211	Cles-Tuenno	9 marzo 1924	9	4.600	2,760. »	2,760. »
					<i>Da riportarsi . . .</i>	4,027,922. 98

Sussidi per l'impianto e l'esercizio di linee d'automobili in servizio pubblico.

Numero d'ordine	INDICAZIONE DELLE LINEE AUTOMOBILISTICHE	SUSSIDI CONCESSI				
		Decreto di concessione	Durata anni	Lunghezza sussidiata Chilometri	Ammontare annuo	Pagamenti Esercizio 1926-27
					<i>Riperto . . .</i>	4,027,922. 98
212	Corinaldo-Senigallia	11 febbraio 1910	9	20.775	12,028. 72	»
213	Corleto-Eboli stazione	27 agosto 1913	9	57.500	27,485. »	»
214	Corinaldo-Jesi stazione.	7 febbraio 1924	9	35.240	5,779. 36*	5,779. 34
215	Corleto-Spinoso	13 dicembre 1923	9	35.500	21,477. 50	26,696. 61
216	Corleto Perticara-Stigliano	18 settembre 1924	9	50.996	30,852. 58	30,567. 94
217	Cerda abitato-stazione	30 novembre 1924	9	8.261	4,956. 60	11,143. 65
218	Conegliano-Oderzo.	12 maggio 1924	9	33.365	20,019. »	50,282. 95
219	Claut-Longarone-Cellina	18 giugno 1925	9	55.000	33,000. »	59,153. 39
220	Conegliano-Francenigo	30 luglio 1925	9	30.270	14,045. 28	45,647. 14
221	Comunanza-Pedaso	15 ottobre 1925	9	42.963	23,414. 83	22,917. 26
222	Cittanova-Capodistria	22 maggio 1925	9	44.323	17,729. 20	22,707. 93
223	Cittanova-Gerace Marina	19 giugno 1924	9	34.965	15,489. 50	11,560. 08
224	Cividale-Clodig	31 dicembre 1922	9	18.000	8,622. »	8,622. »
225	Cutro-Petilia-Policastro	5 marzo 1925	9	31.438	24,773. 14	37,520. 58
226	Cosenza-Roggiano stazione	25 settembre 1921 12 luglio 1925	9	81.100	64,880. »	20,521. 70
227	Cotrone-San Giovanni in Fiore.	28 marzo 1915	9	74.652	54,346. 65	6,078. 05
228	Courmayeur-Piccolo San Bernardo	17 novembre 1912	9	24.111	1,663. 65	1,663. 65
229	Crema-Bergamo	8 aprile 1920	9	38.607	20,075. 64	18,261. 28
230	Crema-Codogno	8 luglio 1912 15 marzo 1923	9	25.000	13,300. »	9,920. 37
231	Cremona-Castelponzone e dir.	31 luglio 1922	9	34.900	15,949. 30	»
232	Cremona-Pralboino e dir.	7 agosto 1921	9	28.600	11,182. 60	5,591. 30
					<i>Da riportarsi . . .</i>	4,422,558. 20

Sussidi per l'impianto e l'esercizio di linee d'automobili in servizio pubblico.

Numero d'ordine	INDICAZIONE DELLE LINEE AUTOMOBILISTICHE	SUSSIDI CONCESSI				
		Decreto di concessione	Durata anni	Lunghezza sussidiata Chilometri	Ammontare annuo	Pagamenti Esercizio 1926-27
					<i>Riporto</i>	4,422,558. 20
233	Crespina-Colle Salvetti stazione	17 gennaio 1926	9	12.400	6,993. 60	6,993. 60
234	Cugnoli-Alanno stazione	12 marzo 1922 19 febbraio 1925	9	14.190	8,514. »	9,863. 45
235	Cosenza-Paternò	23 luglio 1926	9	17.800	11,409. 80	5,673. 63
236	Cropani-Stazione Sersale	18 aprile 1926	9	17.530	8,274. 16	»
237	Cuneo-Benevagienna	27 marzo 1922	9	33.200	19,621. 20	19,621. 20
238	Cuneo-Carrù	14 aprile 1921	9	31.500	15,151. 50	15,147. 49
239	Cuneo-Chiusa di Pesio	8 aprile 1920	9	14.939	14,630. 22	10,980. 15
240	Cuneo-Pradleyes.	23 giugno 1921	9	28.868	10,454. 76	8,227. 38
241	Cupramontana-Castelplanio stazione	16 settembre 1921	9	9.543	5,429. 96	5,407. 58
242	Cupramontana-Jesi stazione-Cupramontana	2 maggio 1915	9	47.350	15,578. 15	7,731. 06
243	Demonte-Colle della Maddalena	15 febbraio 1914 10 gennaio 1921	9	42.400	9,582. 40	11,553. 65
244	Desenzano-Cunettone	4 gennaio 1925	9	38.890	22,206. 19	1,417. 31
245	Desulo-Meana	16 luglio 1925	9	42.414	27,420. 65	»
246	Domodossola-Foppiano	23 dicembre 1920	9	31.372	15,843. 11	11,865. 34
247	Dorgali-Nuoro	1 maggio 1925	9	13.000	7,462. »	13,186. 82
248	Dogliani-Murazzano	18 giugno 1925	9	11.000	6,798. »	6,796. 05
249	Dronero-Acceglio	24 febbraio 1924	9	36.611	20,648. 04	20,581. 15
250	Edolo-Ponte di Legno	14 luglio 1921	9	20.500	12,300. »	61,500. »
251	Eboli-Campagna	30 ottobre 1925	9	10.360	4,848. 50	4,827. 70
252	Fabriano-Castelraimondo-stazione	19 giugno 1919	9	41.300	19,493. 60	19,433. 88
253	Fabriano-Esanatoglia	21 luglio 1926	9	20.300	9,683. 10	7,250. 13
254	Faenza-Tredozio	26 marzo 1922	9	30.900	16,716. 90	12,537. 64
					<i>Da riportarsi</i>	4,683,153. 41

Sussidi per l'impianto e l'esercizio di linee d'automobili in servizio pubblico.

Numero d'ordine	INDICAZIONE DELLE LINEE AUTOMOBILISTICHE	SUSSIDI CONCESSI				
		Decreto di concessione	Durata anni	Lunghezza sussidiata Chilometri	Ammontare annuo	Pagamenti Esercizio 1926-27
					<i>Riporto . . .</i>	4,683,153. 41
255	Fanano-Pievepelago e prol. al passo delle Radici	30 novembre 1923	9	29.757	17,247. 75	16,245. 90
256	Fano-Mondavio	20 agosto 1923	9	30.700	13,600. 10	13,566. 59
257	Feltre-Belluno	7 aprile 1921	9	33.000	18,150. »	34,984. 86
258	Feltre-Primolano	7 aprile 1921	9	50.000	27,500. »	»
259	Ferentillo-Tolentino e dir.	20 dicembre 1921	9	109.700	64,064. 80	61,798. 44
260	Fermo-Morrovalle stazione	16 luglio 1916 16 luglio 1925	9	39.895	16,755. 90	16,755. 86
261	Fermo-stazione Pausula Macerata	17 febbraio 1918	9	31.046	16,397. 91	13,211. 54
262	Fermo-Ortezzano e diramazioni per Petritoli e Montelparo	9 febbraio 1922 29 aprile 1926	9	60.286	20,438. 76	22,050. 19
263	Ferrandina abitato-Ferrandina scalo	13 marzo 1924	9	10.200	5,732. 40	5,728. 47
264	Ferrara-Santa Maria-Codifume	19 maggio 1921	9	28.840	12,833. 80	11,964. 70
265	Ferrara-Migliarino	31 agosto 1921	9	38.850	15,734. 25	22,655. »
266	Ferrara-Ariano destro	19 aprile 1925	9	57.500	22,655. »	14,788. 09
267	Filottrano-Jesi	24 luglio 1921	9	17.100	10,260. »	10,260. »
268	Filottrano-Bivio Casa dei Mori	6 dicembre 1914	9	17.055	4,860. 67	4,860. 63
269	Finalmarina-Cengio stazione	7 febbraio 1915	9	54.946	28,571. 92	27,905. 36
270	Firenze-Volterra e diramazioni	2 gennaio 1916 2 maggio 1927	9	133.616	57,989. 34	69,494. 35
271	Foggia stazione-Faeto	20 agosto 1923	9	48.109	21,793. 37	16,328. 83
272	Foggia-San Giovanni Rotondo	25 aprile 1923	9	39.577	16,662. »	12,496. 50
273	Foligno-Muccia	27 dicembre 1921	9	43.000	25,542. »	12,744. 95
274	Foligno-Massa Martana	3 gennaio 1922	9	36.600	18,691. 20	28,036. 53
275	Fontana Elice-Firenzuola	1 dicembre 1912	9	29.314	14,979. 45	39,994. 91
276	Foligno-Bivio di Collepepe e prol.	9 marzo 1916	9	38.530	20,305. 31	»
					<i>Da riportarsi . . .</i>	5,139,025. 16

Sussidi per l'impianto e l'esercizio di linee d'automobili in servizio pubblico.

Numero d'ordine	INDICAZIONE DELLE LINEE AUTOMOBILISTICHE	SUSSIDI CONCESSI				
		Decreto di concessione	Durata anni	Lunghezza sussidiata — Chilometri	Ammontare annuo	Pagamenti Esercizio 1926-27
					<i>Riporto . . .</i>	5,139,025. 16
277	Forlì-Dicomano	25 giugno 1921	9	74.721	42,217. 65	41,293. 52
278	Forenza Potenza-Melfi.	25 settembre 1924	9	117.919	72,048. 50	84,930. 01
279	Forlì-Premilcuore	27 gennaio 1921	9	41.450	22,838. 95	24,564. 13
280	Forlì del Sannio-Isernia	29 novembre 1923	9	43.467	20,516. 42	30,695. 88
281	Fondi-Cassino	9 marzo 1924	9	46.000	26,910. »	34,509. 72
282	Fornovo-Pontremoli	4 novembre 1919	9	57.247	34,348. 16	64,965. »
283	Fossombrone stazione-Fossato di Vico . .	8 maggio 1922	9	65.996	38,607. 66	51,497. 47
284	Fossombrone-Orciano	27 marzo 1920	9	21.525	10,633. 35	10,614. 77
285	Fabrosa Soprana-Mondovì	8 luglio 1923	9	10.070	5,306. 89	6,625. 40
286	Francavilla Angitola-Filadelfia	21 dicembre 1924	9	14.630	8,602. 44	2,009. 20
287	Francavilla a Mare-Chieti	20 febbraio 1921	9	19.000	11,077. »	11,077. »
288	Francoforte-Lentini stazione	23 giugno 1927	9	17.000	7,157. »	»
289	Francavilla a Mare-stazione Pretoro . . .	21 agosto 1924	9	40.300	24,180. »	21,789. 71
290	Frosinone-Pondi	8 gennaio 1922	9	57.000	17,157. »	»
291	Frosinone-Amaseno	4 dicembre 1921	9	36.000	8,496. »	12,744. 02
292	Frosinone Scalo-Veroli	18 luglio 1920	9	15.200	6,072. »	7,590. »
293	Furnari stazione-Novara di Sicilia.	18 dicembre 1919	9	50.921	29,534. 18	17,740. 04
294	Gallareto-Caserta stazione	8 settembre 1922	9	21.800	12,077. 20	24,654. 50
295	Girgenti-Raffadali.	18 giugno 1925	9	16.566	8,316. 13	6,237. 11
296	Gioiosa Marina-Mammola e diramazione. .	20 maggio 1926	9	14.400	8,640. »	6,480. »
297	Genazzano stazione-Bellegra	15 aprile 1920 17 febbraio 1927	9	18.300	10,980. »	»
298	Guardiagrele Palena.	19 aprile 1925	9	48.546	31,991. 81	31,564. 05
299	Germagnano stazione-Usseglio	14 luglio 1921	9	29.550	7,683. »	7,677. 55
					<i>Da riportarsi . . .</i>	5,638,284. 24

Sussidi per l'impianto e l'esercizio di linee d'automobili in servizio pubblico.

Numero d'ordine	INDICAZIONE DELLE LINEE AUTOMOBILISTICHE	SUSSIDI CONCESSI				
		Decreto di concessione	Durata anni	Lunghezza sussidiata Chilometri	Ammontare annuo	Pagamenti Esercizio 1926-27
						<i>Riporto . . .</i> 5,638,284. 24
300	Genazzano Bivio-Subiaco	9 ottobre 1922	9	21.600	11,750. 40	14,688. »
301	Greve-Siena e diramazioni	22 luglio 1922 19 maggio 1927	9	70.973	41,519. 20	»
302	Gorizia-Grado, ecc.	23 luglio 1925	9	251.800	125,661. 60	145,003. 78
303	Grosseto-Arcidosso	11 luglio 1920	9	63.150	32,522. 25	32,460. 22
304	Grosseto-Roccalbegna	24 febbraio 1924	9	59.180	30,477. 70	30,449. 76
305	Grottammare-Montedinove.	3 ottobre 1921	9	35.020	21,152. 08	15,614. 51
306	Gubbio-Scheggia-Sassoferrato.	3 febbraio 1927	9	36.434	19,528. 62	»
307	Jesi-Senigallia	7 giugno 1923	9	36.252	20,409. 88	25,512. 33
308	Iglesias-Portovesme	11 maggio 1922	9	21.400	11,556. »	11,556. »
309	Imola-Sesto Imolese.	20 agosto 1923	9	18.300	7,960. 50	15,396. 65
310	Ivrea-Cuorgnè	22 dicembre 1918	9	25.000	18,425. »	4,606. 25
311	Ivrea-Livorno Piemonte.	27 marzo 1924	9	37.410	22,446. »	22,445. 97
312	Lagonegro stazione-Castrovillari e dir. . .	26 ottobre 1920	9	90.540	52,060. 50	80,222. 67
313	Lagonegro-Maratea	12 ottobre 1919	9	33.420	19,268. 30	19,268. 26
314	Lagonegro stazione-Novasiri-Senise. . . .	6 ottobre 1919 11 novembre 1924	9	172.563	104,400. 61	130,500. 75
315	Lagonegro-Sapri	6 aprile 1922	9	41.989	22,676. 05	22,254. 17
316	La Morra-Brà	24 febbraio 1924	9	13.700	7,644. 60	»
317	Langhirano-Corniglio	3 luglio 1922	9	27.000	16,200. »	16,528. 55
318	Langhirano-Monchio	3 luglio 1922	9	45.600	22,252. 80	19,329. »
319	Langhirano-Tizzano	3 luglio 1922	9	16.300	9,780. »	9,951. 03
320	Lauro-Ottaiano	27 marzo 1924	9	16.680	7,405. 92	7,405. 92
321	Lecce-Ruffano	5 settembre 1925	9	57.300	19,799. 55	9,899. 78
322	Lenola-Arce	23 ottobre 1921	9	37.200	16,405. 20	»
						<i>Da riportarsi . . .</i> 6,271,377. 84

Sussidi per l'impianto e l'esercizio di linee d'automobili in servizio pubblico.

Numero d'ordine	INDICAZIONE DELLE LINEE AUTOMOBILISTICHE	SUSSIDI CONCESSI				
		Decreto di concessione	Durata anni	Lunghezza sussidiata — Chilometri	Ammontare annuo	Pagamenti Esercizio 1926-27
					<i>Riporto . . .</i>	6,271,377. 84
323	Leonessa-Amatrice	19 dicembre 1920	9	48.000	17,506. 56	8,462. 34
324	Livorno-Lari	12 dicembre 1920	9	22.875	9,195. 75	7,079. 71
325	Livorno-Bagni di Casciana	15 agosto 1925	9	33.100	9,996. 20	17,493. 35
326	Livorno di Piemonte-Salussola.	6 ottobre 1919	9	17.888	9,391. 20	5,394. 06
327	Locana-Pont Canavese	6 febbraio 1921	9	12.400	7,440. »	»
328	Lovere-Schilpario.	21 luglio 1926	9	41.400	22,604. 40	16,953. 30
329	Lu-Monferrato	1 marzo 1923	9	6.287	3,652. 74	2,739. 51
330	Lucera-Valfortore	17 novembre 1923	9	42.115	17,140. 80	12,680. 28
331	Lugagnano-Bardi	18 novembre 1917	9	36.000	28,800. »	20,712. 55
332	Lugo-Alfonsine	21 dicembre 1919	9	18.380	10,991. 24	11,215. 97
333	Linee del Trigno	29 luglio 1926	9	284.302	210,667. 78	189,867. 37
334	Lussingrande-Ossero	22 maggio 1924	9	25.000	18,700. »	17,812. 33
335	Lustra-Ogliastro	20 maggio 1926	9	26.831	16,098. 60	»
336	Macerata-Jesi fino alla stazione	24 giugno 1921	9	56.807	32,944. 94	32,840. 72
337	Mafalda-Montenero stazione	12 marzo 1925	9	24.590	13,254. 01	»
338	Mandanici-Roccalumera stazione	19 aprile 1925	9	9.600	4,492. 80	4,492. 80
339	Mandas-Monreale	26 febbraio 1922	9	73.945	43,627. 55	15,466. 74
340	Macerata-Amandola	13 giugno 1921	9	520	27,612. »	13,706. »
341	Macerata-Civitanova.	8 ottobre 1925	9	11.300	4,610. 40	5,762. 97
342	Macerata-Stazione Treia	30 settembre 1921	9	22.928	13,756. 80	10,317. 60
343	Macerata Feltria-Pesaro	10 dicembre 1921	9	64.100	35,255. »	33,451. 20
344	Macerata Feltria-Cattolica	17 novembre 1924	9	48.078	26,154. 43	32,536. »
345	Malles-Confine Svizzero (Monastero)	24 luglio 1924	9	16.644	12,066. 90	33,846. 90
					<i>Da riportarsi . . .</i>	6,764,209. 54

Sussidi per l'impianto e l'esercizio di linee d'automobili in servizio pubblico.

Numero d'ordine	INDICAZIONE DELLE LINEE AUTOMOBILISTICHE	SUSSIDI CONCESSI				
		Decreto di concessione	Durata anni	Lunghezza sussidiata Chilometri	Ammontare annuo	Pagamenti Esercizio 1926-27
					<i>Riporto . . .</i>	6,764,209. 54
346	Mandela stazione-Osteria-Fiacchini	9 ottobre 1921	9	40.165	21,488. 26	26,858. 24
347	Maniago-Spilimbergo	24 aprile 1919	9	23.000	11,753. »	11,753. »
348	Mantova-Roncanova stazione	15 giugno 1919	9	29.650	11,533. 85	16,147. 32
349	Mantova-San Giacomo	15 giugno 1919	9	95.000	36,955. »	12,175. 68
350	Mantova-Brescello stazione	15 giugno 1919	9	52.765	20,525. 58	19,980. 81
351	Malles-Passo di Resia	14 luglio 1924	9	20.270	4,256. 70	12,770. 10
352	Marano Marchesato-Cosenza-Mendicino . .	25 giugno 1925	9	20.206	9,219. 97	9,173. 76
353	Massa Martana stazione-città	23 ottobre 1924	9	6.215	3,729. »	8,245. 89
354	Maranello-Pavullo	3 luglio 1919	9	31.000	6,355. »	»
355	Matelica stazione-Esanatoglia	18 luglio 1920	9	7.350	4,057. 20	3,042. 90
356	Matera-Bernalda stazione	8 settembre 1921	9	43.113	26,083. 36	32,325. 94
357	Meldola-Mortano	22 gennaio 1922	9	28.200	15,143. 40	11,316. 51
358	Melito-San Lorenzo	26 marzo 1922	9	23.123	11,677. 11	11,677. 06
359	Monterotondo-Castelnuovo di Porto . . .	19 maggio 1927 7 febbraio 1915	9	24.700	12,918. 10	»
360	Mercatino Marecchia-Pennabilli	6 agosto 1926	9	32.000	7,531. 20	13,886. 93
361	Messina-Bordonaro	19 maggio 1927	9	28,225	16,426. 95	»
362	Mineo-Stazione omonima	16 gennaio 1921	9	11.780	7,975. 06	6,671. 38
363	Merano-S. Leonardo di Passiria	2 ottobre 1925	9	21.000	8,085. »	12,012. 90
364	Mirabella-Caltagirone	30 marzo 1922	9	15.242	7,758. »	7,758. »
365	Mistretta-San Stefano di Camastra stazione.	12 aprile 1922	9	20.000	10,000. »	»
366	Migliarino-Portomaggiore	26 febbraio 1926	9	17.050	7,246. 25	»
367	Modena-Correggio	16 settembre 1921	9	22.094	7,799. 20	9,749. 10
					<i>Da riportarsi . . .</i>	6,989,755. 06

Sus

Numero d'ordine

369

370

368

371

372

373

374

375

376

377

378

379

380

381

382

383

384

385

386

387

388

389

Sussidi per l'impianto e l'esercizio di linee d'automobili in servizio pubblico.

Numero d'ordine	INDICAZIONE DELLE LINEE AUTOMOBILISTICHE	SUSSIDI CONCESSI				
		Decreto di concessione	Durata anni	Lunghezza sussidiata — Chilometri	Ammontare annuo	Pagamenti Esercizio 1926-27
					<i>Riporto . . .</i>	6,989,755. 06
369	Mogliano-Macerata	8 settembre 1921	9	22.235	13,341. »	16,365. 46
370	Mogliano-Montegiorgio	30 novembre 1925	9	39.323	18,953. 68	18,811. 50
368	Moio-Giardini stazione	11 dicembre 1919	9	35.000	14.000. »	13,232. 05
371	Mondovi-Chiusa di Pesio	28 aprile 1921	9	11.000	6,204. »	4,604. 59
372	Mondragone-Sparanise	22 dicembre 1921	9	26.300	13,150. »	8,494. 72
373	Montalbano stazione-Montalbano abitato .	25 aprile 1922	9	15.018	10,092. 09	6,975. 98
374	Montalto Marche-Porto San Giorgio . .	7 agosto 1921	9	32.520	12,325. 08	12,475. 51
375	Montauro stazione-Gasperina	11 maggio 1922	9	9.200	6,633. 20	8,623. 26
376	Monfalcone-Savignano dei Greci	3 settembre 1926	9	29.755	15,383. 35	»
377	Montecatini Bagni-abitato	27 luglio 1924	9	5.640	4,399. 20	2,705. 80
378	Montefalco-Spoleto	18 aprile 1915 17 giugno 1926	9	22.100	13,260. »	19,890. »
379	Montefiascone-San Lorenzo Nuovo	26 novembre 1914	9	24.664	14,181. 80	14,181. 80
380	Montefiore dell' Aso-Cupramarittima sta- zione	13 dicembre 1916 7 agosto 1925	9	13.150	5,588. 75	4,191. 56
381	Monte Giorgio stazione-La Macina	23 novembre 1916	9	18.550	8,162. »	8,162. »
382	Monteleone Calabro-Serra San Bruno . .	28 aprile 1921	9	43.000	23,564. »	28,947. 95
383	Montepulciano-Montalcino	28 gennaio 1915	9	40.500	21,789. »	14,223. 45
384	Montemurro-Montesano	29 luglio 1923	9	42.945	25,993. 82	32,377. 85
385	Montefalcone del Sannio-Trivento	19 giugno 1924	9	24.828	14,896. 80	11,697. 64
386	Montemaggiore Belsito-Termini Imerese . .	2 ottobre 1924	9	10.600	4,155. 20	3,105. »
387	Monterubbiano-Porto San Giorgio	14 luglio 1921	9	18.750	10,800. »	10,800. »
388	Montesano-Pantano di Senise e dir. . . .	10 giugno 1926	9	121	86,968. 89	78,207. 89
389	Montesantangelo-Manfredonia	13 febbraio 1916	9	28.591	13,780. 86	16,843. 25
					<i>Da riportarsi . . .</i>	7,324,672. 32

Sussidi per l'impianto e l'esercizio di linee d'automobili in servizio pubblico.

Numero d'ordine	INDICAZIONE DELLE LINEE AUTOMOBILISTICHE	SUSSIDI CONCESSI				
		Decreto di concessione	Durata anni	Lunghezza sussidiata — Chilometri	Ammontare annuo	Pagamenti Esercizio 1926-27
					<i>Riporto . . .</i>	7,324,672. 32
390	Montesarchio-Benevento	13 novembre 1919	9	30.985	14,842. »	11,131. 50
391	Montesarchio-Arpanise-Benevento	13 novembre 1919	9	48.335	10,076. 89	5,038. 41
392	Montesilvano-Penne	12 febbraio 1911	9	27.400	16,440. »	22,151. 67
393	Monticiano-Ponte Feccia	1° aprile 1919	9	7.165	4,119. 87	4,103. 23
394	Morciano-Mondaino	16 aprile 1924	9	10.295	5,091. 05	5,047. 59
395	Morfasso-Cantoniera di Boli	15 aprile 1920	9	32.950	13,542. 45	16,770. 89
396	Mosciano stazione-Giulianova stazione	21 febbraio 1923	9	16.417	9,850. 20	9,778. 12
397	Muravera-Tortoli	6 febbraio 1923	9	72.353	38,708. 85	38,585. 90
398	Montevago-Menfi stazione	2 maggio 1926	9	21.550	12,930. »	9,697. 50
399	Narni città-Narni stazione	17 aprile 1922	9	3.953	1,399. 36	2,348. 81
400	Nicastro-Cicala	19 ottobre 1920	9	53.101	30,270. 68	30,107. 54
401	Nicosia-Bronte stazione	7 gennaio 1915 27 gennaio 1924	9	75.310	34,190. 74	51,585. 05
402	Nicosia-Capizzi	2 giugno 1927	9	23.000	9,982. »	»
403	Nicosia-Mistretta	3 dicembre 1916	9	29.654	12,751. 22	»
404	Noceto-Costamezzana	9 ottobre 1925	9	14.450	4,504. 60	4,446. »
405	Nola-Avellino	10 aprile 1924	9	40.733	20,733. »	5,098. 25
406	Novara-Robbio	27 febbraio 1921	9	21.700	9,634. 80	7,226. 10
407	Numana-Castelfidardo stazione	3 novembre 1921	9	10.900	4,796. »	2,305. 26
408	Noto-Marzameni	31 gennaio 1924	9	28.500	13,965. »	6,982. 50
409	Nuoro Monti-Cantoniera di Telti	5 maggio 1918	9	114,560	61,175. 03	60,498. 62
410	Novara-Campo d'Aviazione	19 luglio 1924	9	10.185	3,320. 31	2,490. 24
411	Nuoro-Sorgono e Nuoro-Lanusei	28 novembre 1920	9	161.812	65,857. 48	65,026. 64
					<i>Da riportarsi . . .</i>	7,685,092. 14

Sussidi per l'impianto e l'esercizio di linee d'automobili in servizio pubblico.

Numero d'ordine	INDICAZIONE DELLE LINEE AUTOMOBILISTICHE	SUSSIDI CONCESSI				
		Decreto di concessione	Durata anni	Lunghezza sussidiata Chilometri	Ammontare annuo	Pagamenti Esercizio 1926-27
					<i>Riporto . . .</i>	7.980,201. 65
433	Palermo-Camporeale	15 ottobre 1925	9	47.000	16,121. »	12,090. 75
434	Palmanova-Udine	9 marzo 1919	9	21.800	11,009. »	11,694. 39
435	Palmoli-San Salvo stazione	27 gennaio 1924	9	42.015	24,872. 90	30,968. 55
436	Palermo-Mezzagno	18 giugno 1925	9	15.100	9,165. 70	9,165. 66
437	Palombara Marcellina stazione-Fara Sabina stazione	28 agosto 1921	9	32.180	18,117. 34	22,646. 69
438	Palermo-Giardinello	4 settembre 1924	9	26.300	9,468. »	»
439	Palermo-Piana dei Greci	7 maggio 1925	9	27.000	11,043. »	»
440	Pancalieri-None	11 giugno 1914	9	14.000	8,400. »	7,841. 92
441	Parma-Mezzano inferiore	6 aprile 1922	9	24.000	9,312. »	9,312. »
442	Parma-Colorno	11 aprile 1920	9	19.500	10,374. »	14,100. 69
443	Parma-Lesignano Bagni	25 febbraio 1915 27 marzo 1927	9	19.725	4,655. 10	7,474. 75
444	Passo San Ginesio-Camporotondo	17 marzo 1927	9	»	7,183. 40	»
445	Paternopoli-Gesualdo	29 giugno 1922	9	25.078	13,993. 52	»
446	Pazzano-Monasterace stazione	31 ottobre 1923	9	16.775	9,394. 95	16,877. 37
447	Patrica-Frosinone	29 luglio 1926	9	13.000	4,472. »	»
448	Pennabilli-San Sepolero	1 ottobre 1916	9	50.709	22,058. 41	24,233. 50
449	Penne-Chieti e dir.	24 aprile 1921 2 dicembre 1923	9	51.181	32,755. 84	35,593. 21
450	Penne-Casanova	27 giugno 1922 3 giugno 1924	9	20.467	14,838. 57	22,020. 47
451	Penne-Castellammare Adriatico	28 marzo 1915 7 giugno 1923	9	34.300	24,764. 60	27,241. 02
452	Paularo-Tolmezzo	25 settembre 1924	9	21.600	11,620. 80	8,702. 35
453	Pergola-Sinigallia con dir.	5 dicembre 1921	9	53.640	30,735. 72	30,233. 68
					<i>Da riportarsi . . .</i>	8,270,398. 65

Su

Numero d'ordine

454

455

456

457

458

459

460

461

462

463

464

465

466

467

468

469

470

471

472

473

474

475

476

Sussidi per l'impianto e l'esercizio di linee d'automobili in servizio pubblico.

Numero d'ordine	INDICAZIONE DELLE LINEE AUTOMOBILISTICHE	SUSSIDI CONCESSI				
		Decreto di concessione	Durata anni	Lunghezza sussidiata Chilometri	Ammontare annuo	Pagamenti Esercizio 1926-27
					<i>Riporto . . .</i>	8,270,398. 65
454	Patti-S. Piero Patti Ucria	1 maggio 1925	9	40.500	19,318. 50	»
455	Perosa Fenestrelle Pragelato e Perosa Ferrero	25 settembre 1921	9	35.050	25,551. 45	22,539. 14
456	Perugia-Spina	18 gennaio 1920	9	25.755	9,349. 06	9,349. 04
457	Perugia-Corciano-Perugia	27 maggio 1926	9	28.050	8,415. »	23,141. 15
458	Perugia-Chiusi stazione	14 luglio 1921	9	69.278	31,937. 15	23,952. 86
459	Perugia-Gualdo Tadino	20 giugno 1921	9	48.216	22,661. 52	28,302. 74
460	Pesaro-Urbino	10 dicembre 1921	9	36.800	22,080. »	15,093. 60
461	Pesaro-San Angelo in Lizzola e dir.	5 marzo 1916	9	29.050	13,856. 85	17,246. 88
462	Pescina Alfedena stazione	18 marzo 1923	9	72.250	29,622. 50	32,641. 74
463	Piacenza-Bobbio	19 maggio 1922	9	27.300	16,380. »	24,432. 72
464	Piazza Armerina-Terranova	8 maggio 1927	9	81.328	48,796. 80	»
465	Pescopagano Rionero in Vulture	29 febbraio 1924	9	60.173	31,289. 96	23,278. 87
466	Pietralunga città Pietralunga stazione	27 novembre 1921	9	13.000	7,709. »	7,690. 75
467	Pieve di Soligo-Cornuda	2 giugno 1927	9	31.610	17,385. 50	31,928. 99
468	Piglio stazione-Filettino	20 settembre 1922	9	28.800	12,873. 60	16,068. 17
469	Pinerolo-Carmagnola	20 maggio 1926	9	36.975	21,778. 27	10,889. 12
470	Piombino-Castelnuovo Val di Cecina	8 dicembre 1921	9	71.784	40,486. 17	»
471	Piperno-Frosinone	15 ottobre 1916	9	29.944	9,462. 30	»
472	Pisa-Buti	4 marzo 1926	9	28.700	11,250. 40	48,932. 68
473	Pistoia-Bagni della Porretta	15 dicembre 1921	9	38.000	11,780. »	14,029. 74
474	Pizzo-Serra San Bruno	4 maggio 1925	9	43.900	24,057. 20	35,691. 65
475	Pistoia-Prunetta-Lima	11 maggio 1924	9	29.500	17,700. »	13,253. 55
476	Poggio Mirteto stazione-Bivio Leprignano e dir. per Ponzano	7 febbraio 1915	9	30.400	14,470. 40	1,910. 28
					<i>Da riportarsi . . .</i>	8,670,772. 32

Sussidi per l'impianto e l'esercizio di linee d'automobili in servizio pubblico.

Numero d'ordine	INDICAZIONE DELLE LINEE AUTOMOBILISTICHE	SUSSIDI CONCESSI				
		Decreto di concessione	Durata anni	Lunghezza sussidiata Chilometri	Ammontare annuo	Pagamenti Esercizio 1926-27
					<i>Riporto . . .</i>	8,670,772. 32
477	Poirino-Alba	3 dicembre 1911	9	34.085	20,451. »	25,563. 75
478	Pola-Rovigno	11 aprile 1926	9	34.940	48,518. 20	9,259. 10
479	Pollica-Agropoli stazione	1 ottobre 1914	9	46.154	23,077. »	»
480	Ponte Canavese-Valprato	14 novembre 1920	9	17.500	7,612. 50	5,709. 36
481	Pontassieve-Borgo alla Collina	19 maggio 1927	9	94.818	49,969. 08	»
482	Pontedera-Chianni	14 gennaio 1915	9	24.000	10,032. »	5,016. »
483	Pontedera-Palaia	14 giugno 1923	9	19.250	8,970. 50	6,679. 93
484	Pontedera stazione-Terricciola	24 maggio 1925	9	9.440	3,540. »	2,655. »
485	Pontedera-Massa Marittima	13 settembre 1919	9	83.969	39,213. 52	98,435. 20
486	Ponte di Chiusita-Norcia	8 settembre 1921	9	22.000	9,919. 84	10,171. 68
487	Ponte San Giovanni-Bettona	8 aprile 1920	9	16.002	6,736. 84	6,736. 80
488	Pordenone-Maniago (per Aviano)	21 luglio 1921	9	37.540	20,684. 59	12,931. 97
489	Ponte Caffaro-Tione	17 marzo 1927	9	29.800	14,006. »	»
490	Pordenone-San Quirino Maniago	21 luglio 1921	9	23.470	12,931. 97	19,572. 55
491	Pordenone-Pasiano	24 ottobre 1925	9	22.460	10,825. 72	16,238. 52
492	Pordenone-Cordenons	21 luglio 1921	9	4.900	2,699. 90	2,272. 31
493	Portoferraio-Marciana Alta, ecc. (Isola d'Elba)	8 settembre 1921	9	52.200	33,930. »	30,181. 02
494	Imperia-Tavole	11 aprile 1920	9	16.000	8,576. »	20,746. 62
495	Porto Recanati-Macerata	25 agosto 1921	9	35.340	21,204. »	21,203. »
496	Potenza-Corleto Perticara	6 ottobre 1919	9	63.800	38,599. »	37,554. 06
497	Potenza-Avigliano	8 settembre 1921	9	20.060	12,136. 30	14,995. 82
498	Potenza-Gravina di Puglia	12 luglio 1923	9	81.200	49,126. »	61,169. 37
499	Potenza Picena-Macerata	16 febbraio 1922	9	28.500	16,102. 50	20,027. 28
					<i>Da riportarsi . . .</i>	9,097,891. 66