

PARTE IV.

AZIENDE AUTONOME

I. — PREVISIONI.

Le Aziende autonome, con bilancio ed amministrazione propria, sono quelle: dei monopoli di Stato, il cui bilancio trovasi allegato al conto consuntivo del Ministero delle finanze; del monopolio banane, con bilancio allegato al consuntivo dell'Africa Italiana; delle ferrovie, delle poste e telegrafi, dei telefoni, i cui bilanci formano appendice al conto consuntivo del Ministero delle comunicazioni; dell'Azienda autonoma della strada, il cui bilancio costituisce allegato del conto consuntivo del Ministero dei lavori pubblici, ed infine dell'Azienda di Stato per le foreste demaniali, il cui bilancio trovasi in appendice al conto consuntivo del Ministero dell'agricoltura e delle foreste.

Qui di seguito si riassumono i risultati delle dette Aziende, per l'esercizio finanziario 1941-42.

Con le leggi di bilancio che approvarono gli stati di previsione dei Ministeri suindicati, per l'esercizio 1941-42, le entrate e le spese per la gestione d'esercizio delle aziende stesse, furono così stabilite:

AZIENDE	Entrate	Spese	Differenze	
		(Millioni di lire)		
Ferrovie (parte ordinaria)	5,390	5,390		..
Monopoli	1,287.5	1,167	+	120.5
Poste e telegrafi (escluse le partite di giro)	1,242.1	1,131	+	111.1
Telefoni (parte ordinaria)	122.6	122	+	0.6
Strada	564.7	564.7		..
Foreste demaniali (parte effettiva)	30.8	30.4	+	0.4
Monopolio banane	132	132		..
Totali	8,769.7	8,537.1	+	232.6

II. — ANDAMENTO DELLE GESTIONI.

FERROVIE.

In dipendenza delle variazioni intervenute nel corso della gestione, nelle entrate e nelle spese ordinarie dell'Amministrazione, le previsioni predette, escluse quelle concernenti gli introiti con speciale destinazione a reintegro di capitoli di spesa, si modificarono come appresso:

Entrate ordinarie complessive	Mil. 10,193.8
Spese ordinarie complessive	» 9,343.8

Avanzo presunto Mil. 850

In sede di accertamento tale avanzo risultò invece di milioni 852.9, come appare dal seguente confronto:

	Previsioni definitive	Accertamenti	Differenze	
		(Millioni di lire)		
Entrate ordinarie complessive	10,193.8	10,150.2	—	43.6
Spese ordinarie complessive	9,343.8	9,297.3	—	46.5
+ 850	+ 852.9	+ 2.9		

XXX^A LEGISLATURA — I^A DELLA CAMERA DEI FASCI E DELLE CORPORAZIONI

In confronto dell'esercizio 1940-41, le entrate e le spese ordinarie accertate nell'esercizio 1941-42, presentano le seguenti variazioni:

	1940-41	1941-42	Differenze
		(Milioni di lire)	
Entrate ordinarie	7,515.7	10,150.2	+ 2,634.6
Spese ordinarie	6,518	9,297.3	+ 2,779.4
	+ 997.7	+ 852.9	— 144.8

Risulta da tale confronto che l'esercizio 1941-42 presenta, rispetto all'esercizio 1940-41, maggiori entrate per milioni 2,634.6 e maggiori spese per milioni 2,779.4 con una diminuzione nell'avanzo di milioni 144.8.

Le maggiori entrate concernono principalmente i prodotti del traffico, i quali hanno segnato aumenti di complessivi milioni 2,466.3 dei quali milioni 1,518.1 per il servizio merci e milioni 948.2 per quello viaggiatori e bagagli, in dipendenza dell'incremento del traffico e dell'aumento delle tariffe merci disposto con decorrenza dal 1° febbraio 1940-XVIII.

Le maggiori spese, in milioni 2,779.4, risultano così ripartite tra le diverse sezioni del bilancio:

Spese di esercizio	Milioni	1,028.6
Spese complementari	»	934
Spese accessorie	»	816.8
	Milioni	<u>2,779.4</u>

A costituire l'aumento nelle spese di esercizio concorrono i miglioramenti economici concessi al personale ed ai pensionati con i Regi decreti-legge 24 marzo 1941-XIX, n. 203, convertito nella legge 4 luglio 1941-XIX, n. 732 e 14 luglio 1941-XIX, n. 646, convertito nella legge 11 dicembre 1941-XX, n. 1414; l'accresciuto costo del combustibile, delle materie e dei materiali ed in genere delle prestazioni in appalto; nonché l'incremento del traffico.

In particolare si ebbero per i diversi titoli le seguenti variazioni:

In aumento:

- Milioni 443.5 nelle spese di personale, per effetto dei cennati miglioramenti, di nuove assunzioni e delle maggiori competenze accessorie corrisposte in relazione al maggiore servizio;
- » 80.2 nelle spese generali di personale di cui milioni 43.2 per contributo al Fondo pensioni e sussidi, determinato prevalentemente dai miglioramenti concessi ai pensionati e milioni 37 per altri titoli ivi compresi i maggiori contributi per l'assicurazione del personale sussidiario e contrattista (milioni 18.5) in relazione all'aumento delle paghe e del numero degli agenti; e le gratificazioni al personale (milioni 13);
- » 129.7 nel combustibile per la trazione dei treni della rete principale, in dipendenza del maggior costo e consumo;
- » 2.4 nell'energia elettrica determinato dal maggior consumo in relazione alla percorrenza dei treni;
- » 125.5 nella manutenzione dei rotabili in dipendenza dei maggiori oneri determinati da miglioramenti concessi al personale delle Officine e dall'aumentato costo dei materiali e delle riparazioni eseguite presso l'industria privata.

In conformità delle disposizioni di legge fu conservata nei residui la somma di milioni 88.3 (milioni 85.2 per la rete principale e milioni 3.1 per le Sicule) con la quale dovrà provvedersi alle maggiori riparazioni che si renderanno necessarie in dipendenza della eccezionale intensa circolazione dei rotabili e degli adattamenti e ripristini al materiale stesso per esigenze militari;

- » 61.4 nella manutenzione della linea (rete principale e Sicule) in dipendenza degli aumenti verificatisi nei costi del materiale e delle prestazioni in appalto.

In conformità delle disposizioni di legge venne mantenuta nei residui la somma di milioni 93.4 (milioni 93.3 per la rete principale e milioni 0.1 per le Sicule) che trova la sua giustificazione in un arretrato formatosi nell'esecuzione di alcuni lavori per difficoltà incontrate nell'approvvigionamento e trasporto di materiali e per la limitazione, resasi necessaria nelle attuali circostanze, di tutti i programmi di manutenzione non strettamente connessi con la sicurezza dell'esercizio;

Milioni 842.7 da riportarsi

XXX^A LEGISLATURA — I^A DELLA CAMERA DEI FASCI E DELLE CORPORAZIONI

Milioni	842.7	<i>riporto</i>
"	76.3	nelle <i>forniture, spese ed acquisti diversi</i> per il maggior costo del combustibile per il riscaldamento, dei lubrificanti e delle materie e dei materiali in genere, nonché per gli aumenti dei compensi agli assuntori dei servizi in appalto, in relazione alle maggiorazioni delle paghe operaie e dei relativi contributi di previdenza;
"	32.8	nei <i>noli passivi del materiale rotabile</i> in dipendenza del maggior movimento e della prolungata giacenza di carri esteri sulla rete;
"	7.7	negli <i>indennizzi per perdite ed avarie</i> nei trasporti merci, in dipendenza principalmente dell'aumento dei trasporti e del maggior costo delle merci;
"	126.9	nelle <i>spese generali diverse</i> dovuti prevalentemente, e cioè per milioni 119.7 ai compensi corrisposti alle imprese assuntrici di trasporti per i servizi camionistici, fluviali e marittimi istituiti a sussidio della ferrovia;
"	2.5	nei <i>servizi secondari</i> per i maggiori compensi corrisposti all'impresa noleggio cuscini in relazione ai maggiori proventi realizzati, e per l'aumento dell'annualità pagata sui mutui per la costruzione delle case economiche, in relazione ai nuovi capitali posti in ammortamento.

Milioni 1,088.9

In diminuzione:

Milioni	10.3	nei <i>carburanti</i> in dipendenza della notevole limitazione dei servizi con automotrici;
"	50	nelle <i>spese per i lavori dipendenti dalla guerra</i> , in relazione al programma di opere già predisposto e tenuto conto delle disponibilità residue al 30 giugno 1941-XIX.

Milioni 60.3

Milioni 1,028.6 aumento differenziale.

L'aumento nelle *spese complementari* è così costituito:

Milioni	674	rinnovamento del materiale rotabile;
"	120	rinnovamento della parte metallica dell'armamento;
"	130	migliorie ed aumenti di carattere patrimoniale;
"	10	manutenzione straordinaria.

Milioni 934

L'aumento nelle *spese accessorie* risulta da maggiori spese per milioni 1,031.4 e da diminuzioni per milioni 214.6.

I maggiori oneri sono costituiti come appresso:

Milioni	1,000	per assegnazione straordinaria stabilita dall'articolo 12 della legge 21 giugno 1942-XX, n. 682, per il quale si è provveduto, con i mezzi ordinari di bilancio, al finanziamento di opere e provviste di carattere patrimoniale alle quali si sarebbe dovuto far fronte, in gran parte, con debiti;
"	28.9	per noleggio da ditte private di carri-serbatoio per il trasporto di carburanti;
"	1.1	per interessi a favore del fondo delle centrali elettriche;
"	4.2	per annualità per ammortamento di debiti contratti con terzi;
"	0.2	per multe restituite.

Milioni 1.031,4

Le economie realizzate riguardano per:

Milioni	50.7	il fondo di riserva per le spese impreviste;
"	108.9	il contributo straordinario a favore del fondo di rinnovamento impianti e macchinari delle centrali elettriche;
"	55	l'accantonamento per l'impianto idroelettrico di Bressanone.

Milioni 214.6 in totale.

XXX^A LEGISLATURA — I^A DELLA CAMERA DEI FASCI E DELLE CORPORAZIONI

I risultati della gestione — al netto dei reintegri in milioni 31.2 compensativi tra entrata e spesa — possono così riassumersi:

Maggiori entrate	Mil.	2,634.6	..
Maggiori spese ordinarie (Sezione 1 ^a)	»	..	Mil. 1,028.6
Maggiori spese complementari (Sezione 2 ^a)	»	..	» 934
Maggiori spese accessorie (Sezione 3 ^a)	»	..	» 816.8
	Mil.	2,634.6	Mil. 2,779.4
			<hr/>
Peggioramento complessivo	Mil.		<u>144.8</u>

con il quale si è chiusa la gestione in confronto a quella del precedente esercizio e che corrisponde come s'è visto, alla differenza fra:

Avanzo accertato nel 1940-41	Mil.	997.7
Avanzo accertato nel 1941-42	»	852.9
	Mil.	<u>144.8</u>

È da rammentare, infine, che col Regio decreto-legge 10 marzo 1938-XVI, n. 451, l'Amministrazione ferroviaria è stata autorizzata, a far tempo dall'esercizio 1937-38, a destinare l'avanzo annuale che spettava allo Stato, alla copertura degli'impegni per provvedere a provviste ed opere di carattere patrimoniale.

MONOPOLI.

Entrate.

Le entrate complessive per l'esercizio finanziario 1941-42, furono previste in milioni 5,481.7 così ripartiti:

Tabacchi	Mil.	4,925.2
Sali	»	477.5
Chinino	»	25
Cartine e tubetti per sigarette	»	54
	Mil.	<u>5,481.7</u>

Durante l'esercizio 1941-42 furono apportate le seguenti principali variazioni in aumento:

1^o) *Tabacchi:*

provento fiscale	Mil.	908
provento industriale	»	227
provento esportazione e ricupero fondi	»	114.5
	Mil.	<u>1,249.5</u>

2^o) *Sali:*

provento fiscale	Mil.	60
provento industriale sali commestibili	»	15
provento sali esportati, sofisticati e ricupero fondi	»	6.8
	Mil.	<u>81.8</u>

3^o) *Cartine e tubetti per sigarette:*

provento fiscale	»	4.5
----------------------------	---	-----

4^o) *Proventi della gestione dei monopoli nei territori annessi* » 20

5^o) *Prelevamento dai fondi di riserva* » 16.1

6^o) *Proventi della pubblicità nei condizionamenti dei generi di monopolio* » 5.5

Mil. 1,377.4

Previsione rettificata complessiva Mil. 6,859.1

XXX^A LEGISLATURA — I^A DELLA CAMERA DEI FASCI E DELLE CORPORAZIONI

In corrispondenza di tale previsione si sono avuti accertamenti per milioni 7,827.9 di cui milioni 1,985.3 attribuiti al bilancio dell'Azienda, quale provento della gestione industriale e commerciale e milioni 5,842.6, devoluti al bilancio statale quale provento fiscale.

Le entrate accertate, discriminate secondo il loro oggetto e la loro destinazione, si presentano come segue:

Allo Stato:

	Previste	Accertate	Maggiori o minori accertamenti
	(Millioni di lire)		
Tabacchi	4,728	5,421.6	+ 693.6
Sali	410	385.6	— 24.4
Cartine e tubetti per sigarette	28.8	35.4	+ 6.6
Totali	<u>5,166.8</u>	<u>5,842.6</u>	<u>+ 675.8</u>

All'Amministrazione dei monopoli:

Tabacchi	1,475.4	1,753.7	+ 278.3
Sali	153.5	150.6	— 2.9
Chinino	25	29.4	+ 4.4
Cartine e tubetti per sigarette	38.5	49	+ 10.5
Entrate minori	2.6	+ 2.6
Totali	<u>1,692.4</u>	<u>1,985.3</u>	<u>+ 292.9</u>
Totale generale	<u>6,859.2</u>	<u>7,827.9</u>	<u>+ 968.7</u>

Spese.

Nella parte passiva del bilancio dell'Amministrazione autonoma, le spese furono previste complessivamente in Mil. 1,167

Nel corso dell'esercizio, gli stanziamenti iniziali subirono le seguenti variazioni:

In aumento:

maggiore onere per il personale	Mil.	72.5
pubblicità	»	0.8
manutenzione, adattamento e miglioramento fabbricati	»	1.7
compra tabacchi greggi, sali e cartine per sigarette	»	251.3
acquisto, riparazione di macchine e materiali vari	»	38
trasporto tabacchi, sali e materiali diversi	»	46.5
maggiore onere per i servizi di vendita	»	11.3
gestione dei monopoli nei territori occupati	»	21
maggiore versamento a costituzione dei fondi di riserva	»	25.5
contributo all'Ente nazionale fascista di previdenza ed assistenza per i dipendenti statali	»	3.4
		<u>+ » 472</u>

Così la previsione definitiva risultò di Mil. 1,639

E poiché l'ammontare degli accertamenti è stato determinato in » 1,623.5

risulta che nella gestione delle spese sono state realizzate economie per Mil. 15.5

XXX^A LEGISLATURA — I^A DELLA CAMERA DEI FASCI E DELLE CORPORAZIONI

Tali economie di milioni 15.5 e le maggiori entrate accertate in milioni 292.9 hanno determinato, giusta la seguente dimostrazione, un aumento di milioni 308.4 all'avanzo, definitivamente previsto in milioni 53.4, nella gestione propria dell'Amministrazione autonoma per il 1941-42.

	Previsioni	Accertamenti	Differenze
	(Milioni di lire)		
Entrate	1,692.4	1,985.3	+ 292.9
Spese	1,639	1,623.5	— 15.5
Avanzo di gestione	<u>53.4</u>	<u>361.8</u>	<u>+ 308.4</u>

I risultati della gestione dell'Amministrazione autonoma, negli esercizi finanziari decorsi, dalla sua costituzione, sono posti in evidenza nel prospetto seguente:

	Entrate	Spese	Avanzo di gestione
	(Milioni di lire)		
Esercizio finanziario 1928-29	1,099.4	963.5	135.9
» » 1929-30	1,090	908.4	181.6
» » 1930-31	968	822.1	145.9
» » 1931-32	924.6	794.3	130.3
» » 1932-33	881.4	778.4	103
» » 1933-34	869.7	739.7	130
» » 1934-35	858	655.7	202.3
» » 1935-36	905.5	666.3	239.2
» » 1936-37	982.8	733.5	249.3
» » 1937-38	1,037.8	856.2	181.6
» » 1938-39	1,110.4	908	202.4
» » 1939-40	1,164.6	953.3	211.3
» » 1940-41	1,436.1	1,104.6	331.5
» » 1941-42	1,985.3	1,623.5	361.8

POSTE E TELEGRAFI.

Le previsioni delle entrate e delle spese dell'Azienda autonoma delle poste e dei telegrafi per l'esercizio finanziario 1941-42, furono stabilite nei seguenti ammontari:

Entrate effettive	Mil.	1,242.2
Spese effettive	»	1,131.1
Avanzo di gestione	Mil.	<u>111.1</u>

Per effetto delle variazioni apportate durante l'esercizio, dette previsioni risultano modificate come segue:

Entrate effettive	Mil.	1,625.4
Spese effettive	»	1,514.3
Avanzo di gestione	Mil.	<u>111.1</u>

Di fronte a tali previsioni si ebbero gli accertamenti seguenti:

	Previsione definitiva	Accertamenti	Differenze
	(Milioni di lire)		
Entrate effettive	1,625.4	1,797	+ 171.6
Spese effettive	1,514.3	1,468.3	— 46
Avanzo di gestione	<u>111.1</u>	<u>328.7</u>	<u>+ 217.6</u>

che, messi a raffronto con quelli del precedente esercizio, presentano i risultati seguenti:

	Entrate effettive	Spese effettive	Avanzo
	(Milioni di lire)		
Esercizio 1941-42	1,797	1,468.3	328.7
Esercizio 1940-41	1,581.8	1,294.2	287.6
	<u>+ 215.2</u>	<u>+ 174.1</u>	<u>+ 41.1</u>

XXX^A LEGISLATURA — I^A DELLA CAMERA DEI FASCI E DELLE CORPORAZIONI

Dal confronto che precede risulta che le entrate accertate nell'esercizio 1941-42 presentano, rispetto all'esercizio 1940-41, un maggiore gettito di milioni 215.2; le spese, a loro volta, segnano nello stesso confronto, un aumento di milioni 174.1, per cui viene, in definitiva, a determinarsi un beneficio di milioni 41.1, in dipendenza del quale l'avanzo di gestione, che nell'esercizio 1940-41 fu accertato in milioni 287.6, sale, nell'esercizio 1940-41, a milioni 328.7.

Le entrate postelegrafiche complessive, escluse le partite di giro, accertate nel predetto ammontare di milioni 1,797, concernono i seguenti titoli:

1 ^o) Proventi dei servizi postali.	Mil. 1,387.5
2 ^o) Proventi telegrafici e radiotelegrafici	» 263.8
3 ^o) Entrate diverse:	
a) Ritenuta del 6 per cento sugli stipendi in conto pensione	Mil. 15
b) Economie accertate nella gestione dei residui	» 25.1
c) Varie	» 90.6
	» 130.7
Totale entrate ordinarie	Mil. 1,782
4 ^o) Entrate straordinarie:	
Somma da prelevarsi dalla parte ordinaria per la costruzione degli edifici	» 15
Totale entrate effettive	Mil. 1,797

Le spese impegnate nel suindicato importo di milioni 1,468.3 - escluse le partite di giro - si distinguono come appresso:

1 ^o) a) Stipendi, indennità e retribuzioni al personale.	Mil. 648.3
b) Debito vitalizio.	» 112.1
2 ^o) Oneri propri dei servizi postali	» 307.3
3 ^o) Oneri propri del telegrafo.	» 82.1
4 ^o) Spese comuni alla posta e al telegrafo.	» 300.1
	Mil. 1,449.9
5 ^o) Costruzione di edifici postali e telegrafici e case economiche per impiegati (Spesa straordinaria).	» 15
6 ^o) Oneri minori	» 3.4
Totale	Mil. 1,468.3
Avanzo di gestione	» 328.7
Pareggio con l'entrata	Mil. 1,797

TELEFONI.

Con gli stati di previsione dell'entrata e della spesa dell'Azienda per i servizi telefonici dell'esercizio finanziario 1941-42 e successive variazioni, furono previste:

Entrate.	Mil. 222
Spese.	» 221.4
Avanzo	Mil. 0.6

di cui:

Entrate ordinarie	Mil. 132.3
Spese ordinarie	» 131.7
Torna l'avanzo di	Mil. 0.6

XXX^A LEGISLATURA — I^A DELLA CAMERA DEI FASCI E DELLE CORPORAZIONI

Per quanto riguarda la gestione ordinaria dell'Azienda, il conto consuntivo dell'esercizio 1941-42 ha dato i seguenti risultati:

	Previsione	Accertamento	Differenze
	(Milioni di lire)		
Entrate	132.3	240.1	+ 107.8
Spese	131.7	142.5	+ 10.8
Avanzo	0.6	97.6	+ 97

Risulta quindi che le *entrate* ordinarie accertate, messe a confronto con le previsioni, sono aumentate di milioni 107.8 per effetto delle variazioni verificatesi nei proventi dell'esercizio e cioè:

traffico interurbano	+ Mil.	50.9
affitto di linee telefoniche	+ »	33.1
canoni per cessioni di traffico	+ »	0.1
canoni dovuti da concessionari di reti telefoniche	+ »	15.8
economie accertate nella gestione dei residui attivi	+ »	6
proventi diversi	+ »	1.9
	+ Mil.	107.8

E poichè le *spese* recano un aumento di milioni 10.8, il conto consuntivo dell'esercizio 1941-42 presenta in confronto della previsione, un maggiore avanzo di milioni 97.

AZIENDA DELLA STRADA.

Le previsioni di entrata e di spesa per l'esercizio 1941-42, comprendevano:

Entrate effettive	Mil.	480.2
Entrate per movimento di capitali	»	84.4
Totale	Mil.	564.6
Spese effettive	Mil.	445.3
Fondo di riserva per spese generali e di personale	»	0.8
Fondo di riserva per opere straordinarie	»	..
Spese per movimento di capitali	»	118.5
Totale	Mil.	564.6

Per effetto delle variazioni intervenute, le previsioni predette restano così modificate:

	Previsioni iniziali	Variazioni	Previsioni definitive
	(Milioni di lire)		
Entrate effettive	480.2	+ 81.6	561.8
Movimento di capitali	84.5	..	84.5
Totale entrate	564.7	+ 81.6	646.3
Spese effettive	446.1	+ 81.6	527.7
Movimento di capitali	118.6	..	118.6
Totale spese	564.7	+ 81.6	646.3

XXX^A LEGISLATURA — I^A DELLA CAMERA DEI FASCI E DELLE CORPORAZIONI

In confronto delle definitive previsioni di cui sopra, si sono avuti i seguenti accertamenti:

Entrate effettive:

Strade statali	Mil.	556.4
Autostrade	»	4.9
Autocamionale	»	1.1
<i>Movimento di capitali</i>	»	14.4
Totale entrate	Mil.	576.8

Spese effettive:

Strade statali	Mil.	510.3
Fondo di riserva per opere straordinarie	»	12
Autostrade	»	4.8
Avanzo di gestione delle autostrade	»	0.1
Autocamionale	»	2.4
Avanzo di gestione della camionale	— »	1.3
<i>Movimento di capitali</i>	»	48.5
Totale spese	Mil.	576.8

con una diminuzione di milioni 69.5 sia per le entrate che per le spese, rispetto alle previsioni definitive.

FORESTE DEMANIALI.

Gli stanziamenti iniziali furono stabiliti, sia per l'entrata che per la spesa, nella complessiva somma di milioni 32.1.

Tali previsioni subirono modificazioni per effetto dei provvedimenti riassunti nell'allegato n. 1 al conto consuntivo, compilato a norma dell'articolo 10 della legge 5 gennaio 1933-XI, n. 30 e dell'articolo 55, lettera d), del regolamento approvato col Regio decreto 5 ottobre 1933-XI, n. 1577.

Alcune di tali variazioni — per milioni 0.6 — sono compensative fra loro nello stesso bilancio della spesa; le altre — per milioni 34.9 — sono compensative fra entrata e spesa.

Le previsioni di entrata della categoria I sono state aumentate di milioni 33.3 per un più favorevole andamento dei redditi delle foreste e dei parchi nazionali; con le predette maggiori disponibilità si sono assegnate ulteriori dotazioni per i vari servizi, e principalmente per la gestione delle foreste e dei parchi, per la lavorazione dei prodotti boschivi e per opere straordinarie dirette ad una migliore attrezzatura del demanio forestale, mediante costruzioni di strade e fabbricati e lavori di rimboschimento. Altre variazioni riflettono spese di personale e funzionamento degli uffici.

Ad una maggiore previsione di entrata di milioni 4.7 nella categoria II per prelevamento dalle disponibilità accantonate, ha fatto riscontro una assegnazione di spesa di milioni 1.2 per nuovi acquisti mentre la restante somma di milioni 3.5 è stata destinata a parziale riduzione del disavanzo dell'Azienda esistente al 1° luglio 1941-XIX.

Le previsioni di entrata e spesa della categoria III (Operazioni per conto di terzi) sono state aumentate di milioni 0.4 per maggiori occorrenze relative alla gestione di patrimoni silvo-pastorali di comuni ed altri enti.

Risultati definitivi. — Tenuto conto delle accennate variazioni, le previsioni definitive dell'esercizio 1941-42 risultano come segue:

	Entrate	Spese	Differenze
	(Milioni di lire)		
Categoria I. — Entrate e spese effettive ordinarie	63.8	48.3	+ 15.5
Categoria I. — Entrate e spese effettive straordinarie	0.3	15.8	— 15.5
	<u>64.1</u>	<u>64.1</u>	<u>..</u>
Categoria II. — Entrate e spese per movimento di capitali	5.4	1.9	+ 3.5
Categoria III. — Entrate e spese per operazioni in conto terzi	0.9	0.9	..
	<u>6.3</u>	<u>2.8</u>	<u>+ 3.5</u>

XXX^A LEGISLATURA — I^A DELLA CAMERA DEI FASCI E DELLE CORPORAZIONI

Confronto fra le previsioni e gli accertamenti. — Le entrate e le spese accertate durante l'esercizio poste a confronto con le previsioni rettificate, danno i seguenti risultati complessivi:

	Previsioni rettificate	Accertamenti	Differenze
(Milioni di lire)			
<i>Entrate:</i>			
Effettive ordinarie	63.8	63.5	— 0.3
Effettive straordinarie	0.3	0.3	..
Per movimento di capitali	5.4	5.4	..
Per operazioni in conto terzi	0.9	0.9	..
Totale	70.4	70.1	— 0.3
<i>Spese:</i>			
Effettive ordinarie	48.3	48	— 0.3
Effettive straordinarie	15.8	15.8	..
Per movimento di capitali	1.9	1.9	..
Per operazioni in conto terzi	0.9	0.9	..
Totale	66.9	66.6	— 0.3

AZIENDA BANANE.

Le previsioni di entrata e di spesa della Regia Azienda Monopolio Banane per l'esercizio finanziario 1941-42 presentavano i seguenti risultati complessivi:

<i>Entrate:</i>			
Commercio banane		Mil.	79.1
Servizio trasporti		"	52.9
Lavorazione industriale delle banane e dei sottoprodotti
Totale		Mil.	132
<i>Spese:</i>			
Commercio banane		Mil.	79
Servizio trasporti		"	47.3
Lavorazione industriale delle banane e dei sottoprodotti		"	0.1
		Mil.	126.4
Fondi di riserva		"	5.6
Avanzo finanziario di gestione		"	..
Totale		Mil.	132

Nel corso della gestione intervennero delle variazioni per cui risultarono in definitiva stabilite come segue:

<i>Entrate:</i>			
Commercio banane		Mil.	84.1
Servizio trasporti		"	52.9
Lavorazione industriale banane e sottoprodotti		"	..
Totale		Mil.	137
<i>Spese:</i>			
Commercio banane		Mil.	84.1
Servizio trasporti		"	47.3
Lavorazione industriale banane e sottoprodotti		"	0.1
		Mil.	131.5
Fondi di riserva		"	5.5
Totale		Mil.	137

In conseguenza della situazione determinata, per l'attività dell'azienda, dallo stato di guerra, gli accertamenti sia di entrata che di spesa sono ammontati a milioni 17.9, in confronto dei 137 e 131.5 milioni effettivamente previsti. La gestione si è chiusa quindi in pareggio.

XXX^A LEGISLATURA — I^A DELLA CAMERA DEI FASCI E DELLE CORPORAZIONI

III. — RISULTATI FINALI.

I conti consuntivi delle singole Aziende presentano i seguenti risultati:

	Entrate	Spese	Avanzo + o disavanzo —
	(Milioni di lire)		
Ferrovie (parte ordinaria)	10,150.2	9,297.3	+ 852.9
Monopoli	1,985.3	1,623.5	+ 361.8
Poste e telegrafi (escluse le partite di giro)	1,797	1,468.3	+ 328.7
Telefoni (parte ordinaria)	240.1	142.5	+ 97.6
Strada	576.8	578.1	— 1.3 (a)
Foreste demaniali (parte effettiva)	63.8	63.8	..
Azienda banane	17.9	17.9	..
Totali	14,831.1	13,191.4	+1,639.7

Per valutare nella loro giusta entità i risultati della gestione 1941-42, occorre tener conto, altresì delle somme accantonate, che costituiscono altrettante prelevazioni dagli utili di gestione.

Tenuto conto di tali accantonamenti, l'avanzo o disavanzo definitivo risulta, per ciascuna azienda come segue:

	Avanzo + o disavanzo —	Ammortamenti od integrazioni di fondi di riserva. Investimenti di fondi	Avanzo o disavanzo complessivo e fondi accantonati
	(Milioni di lire)		
Ferrovie	+ 852.9	14.2	867.1
Monopoli	+ 361.8	38.6	400.4
Poste e telegrafi	+ 328.7	2.4	331.1
Telefoni	+ 97.6	10.8	108.4
Strada	— 1.3	12	10.7
Foreste	5.4	5.4
Azienda banane
Totali	+ 1,639.7	83.4	1,723.1

Poichè le somme accantonate o destinate ad integrare i fondi di riserva delle singole aziende devono essere detratte dall'ammontare delle spese delle aziende stesse, si hanno qui di seguito gli oneri effettivi costituenti le spese di gestione delle aziende medesime:

	Spese accertate (al netto degli avanzi)	Accantonamenti od integrazioni di fondi di riserva. Investimenti di fondi	Oneri propri di gestione
	(Milioni di lire)		
Ferrovie	9,297.3	14.2	9,283.1
Monopoli	1,623.5	38.6	1,584.9
Poste e telegrafi	1,468.3	2.4	1,465.9
Telefoni	142.5	10.8	131.7
Strada	578.1	12	566.1
Foreste	63.8	5.4	58.4
Azienda banane	17.9	..	17.9
Totali	13,191.4	83.4	13,108

(a) Disavanzo relativo alla gestione della camtonale Genova-Valle del Po.

XXX^A LEGISLATURA — I^A DELLA CAMERA DEI FASCI E DELLE CORPORAZIONI

IV. — CLASSIFICAZIONE DELLE SPESE DELLE AZIENDE AUTONOME,
ACCERTATE NELL'ESERCIZIO 1941-42.

Il predetto ammontare di milioni 13,108 si distribuisce nel seguente modo fra i diversi gruppi di spese:

AZIENDE	Spese di ogni genere per il personale civile compreso il personale operaio	Spese di ogni genere per il personale dei corpi armati	Debito vitalizio	Spese per i servizi propri delle aziende	Spese per i servizi dei corpi armati	Spese aventi relazione o che si compensano con le entrate	Spese per lavori	TOTALE
(Milioni di lire)								
Ferrovie	2,389.8	112.1	(a) 321.3	6,403.9	(b) 56	9,283.1
Monopoli	277.3	..	(c) 42.5	1,229.9	..	1.8	(d) 33.4	1,584.9
Poste e telegrafi . .	901.7	12.1	(e) 139.9	397.2	(f) 15	1,465.9
Telefoni	27	..	(e) 17.5	86.1	..	1.1	..	131.7
Strada	84.9	16.9	3.6	102.8	10.1	1.2	(g) 346.6	566.1
Foreste demaniali . .	0.2	2.2	0.2	55.1	..	0.7	..	58.4
Azienda banane . .	4.2	..	0.2	0.8	..	12.7	..	17.9
Totali	3,685.1	143.3	525.2	8,275.8	10.1	17.5	451	13,108
Risultati dell'esercizio 1940-41	2,961	109.1	444	5,601.4	7.1	12.4	433.9	9,568.9
Differenze	+ 724.1	+ 34.2	+ 81.2	+ 2,674.4	+ 3	+ 5.1	+ 17.1	+ 3,539.1

(a) Ai sensi dell'art. 9 del Regio decreto-legge 4 giugno 1936-XIV, n. 1078, venne autorizzata, a carico dello Stato l'erogazione di milioni 250 a favore dell'Amministrazione delle ferrovie, quale contributo al fondo pensioni e sussidi al personale ferroviario, alle condizioni stabilite con l'art. 6 della legge 4 maggio 1936-XIV, n. 844, che approva lo stato di previsione della spesa del Ministero delle comunicazioni per lo stesso esercizio. L'onere complessivo per debito vitalizio, nell'esercizio 1941-42, ammonta a milioni 662.4 (veggasi anche la nota d) al prospetto successivo).

(b) Di cui milioni 55.7 per lavori diretti a riparare o prevenire danni di forza maggiore per la rete principale, e milioni 0.3 per le ferrovie secondarie (gruppo Sicilia).

(c) L'Amministrazione dei monopoli rimborsa annualmente, al Tesoro dello Stato, milioni 4 quota parte della spesa per pensioni ed assegni temporanei agli impiegati che appartennero all'Amministrazione medesima e loro superstiti.

(d) Somma costituita per milioni 25 da spese per acquisto e costruzione di edifici ad uso di manifattura e magazzini tabacchi; per milioni 3 da spese per l'impianto e l'attrezzamento di stabilimenti per la produzione e lavorazione del sale e per milioni 5.4 da spese di manutenzione, adattamento e miglioramento di fabbricati.

(e) Gli oneri per le pensioni al personale dell'Azienda di Stato per i servizi telefonici, passato alle dipendenze di concessionari di zona, sono conteggiati nel bilancio dell'Amministrazione delle poste e telegrafi; dell'ammontare relativo, l'Azienda per i telefoni assume annualmente il carico, ma al solo scopo di effettuare il rimborso dell'onere all'Amministrazione predetta che lo iscrive fra le entrate del proprio bilancio. Pertanto l'onere complessivo per pensioni risultante dal bilancio dell'Amministrazione postale-telegrafica viene diminuito della parte interessante l'Azienda dei telefoni perchè classificata fra le spese di quest'ultima Amministrazione.

(f) Assegnazioni straordinarie per l'acquisto o costruzione, adattamento ed ampliamento di edifici ad uso dei servizi postali e telegrafici e per l'acquisto e la costruzione di case economiche per il personale postelegrafonico.

(g) Di cui milioni 160.6 per opere di manutenzione; milioni 181.8 per opere straordinarie; milioni 2.9 per autostrade e milioni 1.3 autocamionale Genova-Valle del Po.

XXX^A LEGISLATURA — I^A DELLA CAMERA DEI FASCI E DELLE CORPORAZIONI

Come risulta dal prospetto che precede, a formare il totale di milioni 13,108 concorrono:

a) le spese per il personale, così costituite:

Spese per il personale civile	Mil.	3,685.1	
Spese per il personale dei Corpi armati	»	143.3	
Debito vitalizio (al netto del contributo statale per le ferrovie)	»	525.2	
			Mil. 4,353.6

b) le spese per i servizi, così costituite:

Spese per i servizi propri delle aziende	Mil.	8,275.8	
Spese per i servizi propri dei Corpi armati	»	10.1	
Spese aventi relazione o che si compensano con le entrate	»	17.5	
Spese per lavori	»	451	
			» 8,754.4
			<u>Totale</u>
			Mil. 13,108

Le spese di personale, in milioni 4,353.6, risultano costituite come appresso:

Classificazione delle spese del personale dipendente dalle

AZIENDE	PERSONALE CIVILE DI RUOLO E AVVENTIZIO			PERSONALE DEI CORPI ARMATI		
	Stipendi, retribuzioni ed altre competenze fisse	Competenze accessorie	TOTALE	Stipendi, retribuzioni ed altre competenze fisse	Competenze accessorie	TOTALE
1	2	3	4	5	6	7
	(Millioni di lire)					
Ferrovie	1,741.4	(a) 552.9	2,294.3	64.2	(b) 47.9	
Monopoli	44.2	14	58.2	
Poste e telegrafi	728.3	173.4	901.7	12.1	..	
Telefoni	17	5	22	
Strada	11.8	7.7	19.5	11.5	5.4	
Foreste demaniali	0.2	..	0.2	1.6	0.6	
Azienda banane	2.4	0.5	2.9	
Totale	2,545.3	753.5	3,298.8	89.4	53.9	
Risultati dell'esercizio 1940-41	2,190.3	455.6	2,645.9	68	41.1	
Differenze	+ 355	+ 297.9	+ 652.9	+ 21.4	+ 12.8	+

(a) Compresi milioni 121.4 per spese generali.

(b) Somma così costituita: milioni 43.9 per guardianaggio e milioni 4 per massa vestiario.

(c) Esclusa la spesa di milioni 322.2 per il personale operaio addetto alle officine compreso nella parte straordinaria (veggasi allegato n. 3 al conto consuntivo): la spesa complessiva per detto personale ascenderebbe pertanto a milioni 417.7 e quella complessiva di tutto il personale a milioni 3,240.9.

(d) L'onere complessivo delle pensioni al personale ferroviario è di milioni 607.3 - oltre milioni 80.7 per indennità di caroviveri - sostenuto col fondo predetto a carico dell'Amministrazione ferroviaria; con le ritenute al personale - milioni 85.3 - con il contributo dello Stato - milioni 250 - e con gli interessi del patrimonio. Ove si comprendano anche le pensioni provvisorie ad agenti delle ex-gestioni austriache, i sussidi ed oneri minori, si ha un totale di milioni 704.1 a carico della gestione del fondo pensioni e sussidi, che pareggia in entrata e spesa. (Veggasi il titolo V della parte straordinaria del bilancio ferroviario).

(e) Spese per la MI

(f) Spese per la MI

(g) Spese per la MI

XXX^A LEGISLATURA — I^A DELLA CAMERA DEI FASCI E DELLE CORPORAZIONI

del personale dipendente dalle Aziende autonome.

PERSONALE DEI CORPI ARMATI	PERSONALE OPERAIO (Paghe, indennità caro-viveri e competenze accessorie)		TOTALE delle spese di personale — (4 + 7 + 8)	DEBITO VITALIZIO				TOTALE GENERALE — (9 + 13)	
	Competenze accessorie	TOTALE		Pensioni civili	Pensioni militari	Indennità di caro-viveri ai pensionati	TOTALE		
5	6	7	8	9	10	11	12	13	14
(Milioni di lire)									
64.2	(b) 47.9	112.1	(c) 95.5	2,501.9	240.6	..	80.7	(d) 321.3	(e) 2,823.2
..	219.1	277.3	27.7	..	14.8	42.5	319.8
12.1	..	(e) 12.1	..	913.8	127.9	..	12	139.9	1,053.7
..	5	27	17.5	17.5	44.5
11.5	5.4	(f) 16.9	65.4	101.8	2.3	0.2	1.1	3.6	105.4
1.6	0.6	(g) 2.2	..	2.4	..	0.2	..	0.2	2.6
..	1.3	4.2	0.2	0.2	4.4
89.4	53.9	143.3	386.3	3,828.4	416.2	0.4	108.6	525.2	4,353.6
68	41.1	109.1	315.1	3,070.1	336	0.3	107.7	444	3,514.1
+ 21.4	+ 12.8	+ 34.2	+ 71.2	+ 758.3	+ 80.2	+ 0.1	+ 0.9	+ 81.2	+ 839.5

(e) Spese per la Milizia postale.

(f) Spese per la Milizia della strada.

(g) Spese per la Milizia forestale.

ordinaria (veggasi
a milioni 417.7 eindennità di caro-vi-
venerale - milioni 85.3
anche le pensioni
04.1 a carico della
straordinaria del

ENTRATA

EPI

RISULTATI COMPLESSIVI DI BILANCIO DELL'AMMINISTRAZIONE

Dopo aver analizzati, separatamente, gli oneri a carico del bilancio dello Stato e dei bilanci delle aziende valutando, complessivamente, gli oneri che tali bilanci sostengono, per i due gruppi di spese, personale e servizi, si è proceduto a una disamina di questi oneri. Tale disamina viene compiuta nei due prospetti che seguono:

Ripartizione delle spese accertate (per il personale e per i servizi)

	Interessi di debiti pubblici	Spese di ogni genere per il personale civile compreso il personale operaio e quello per l'Albania	Spese di ogni genere per il personale militare e dei corpi armati compreso quello per l'Albania	Debito vitalizio	Contributo al fondo pensioni dell'azienda ferroviaria	Spese per gl'insegnamenti elementari	Spese per i servizi civili (escluso il personale)	Spese per i servizi militari (escluso il personale)
	1	2	3	4	5	6	7	8
(Milioni di lire)								
Amministrazione dello Stato	11,636.4	4,267.6	4,788.7	1,100.5	250	1,690.0	6,203.4	6,203.4
Aziende autonome	3,685.1	143.3	525.2	8,275.8	8,275.8
Totale	11,636.4	7,952.7	4,932.0	1,625.7	250	1,690.0	14,479.2	14,479.2
Risultati dell'esercizio 1940-41	8,796	^(b) 6,512.9	^(b) 4,378.6	1,549.3	250	1,481.0	10,782.7	10,782.7
Differenze	+ 2,840.4	+ 1,439.8	+ 553.4	+ 76.4	..	+ 209.0	+ 3,696.5	+ 3,696.5

(a) È da tener conto dei contributi all'Azienda autonoma statale della strada, in milioni 348.5, iscritti nel bilancio del Ministero dei lavori pubblici.

O DELL'AMM

NISTRAZIONE DELLO STATO E DELLE AZIENDE AUTONOME.

ci delle aziende
ese, personale e

autonome, per il personale e per il funzionamento dei servizi, sembra opportuno concludere la disamina, servizi, nonchè l'onere totale che ne consegue.

r il personale

e per i servizi) nell'esercizio finanziario 1941-42.

	Spese per i servizi civili (escluso il personale)	Spese militari (escluso il personale)	Spese per i servizi di polizia	Spese per opere pubbliche e per costruzioni ferroviarie	Spese aventi relazione o che si compensano con l'entrate	Pensioni di guerra	Contributi ed assegnazioni straordinarie ai bilanci delle Colonie	Spese eccezionali comprese quelle per l'Africa Orientale	Spese per l'Albania (esclusi gli oneri del personale)	Totale spese accertate nell'esercizio 1941-42	
	7	8	9	10	11	12	13	14	15	16	
(Milloni di lire)											
250	1,692	6,203.4	6,851.6	604.6	1,607.6	2,190.8	1,135.3	1,243.3	74,324.4	672.2	118,569
..	..	8,275.8	10.1	..	(a) 451	17.5	13,108
250	1,692	14,479.2	6,861.7	604.6	2,058.6	2,208.3	1,135.3	1,243.3	74,324.4	672.2	131,677
250	1,481	10,782.7	6,406.7	488.9	3,139.4	2,462.5	935	1,588.6	57,934.5	1,084	107,790.9
..	+	+ 3,696.5	+ 455	+ 115.7	- 1,080.8	- 254.2	+ 200.3	- 345.3	+ 16,389.9	- 411.8	+ 23,886.1

ritti nel bilancio de

ENTRATA

EN

Classificazione delle spese di personale (compresi i mas

	PERSONALE CIVILE DI RUOLO ED AVVENTIZIO			PERSONALE MILITARE (compresi i corpi armati)		
	Stipendi e retribuzioni	Competenze accessorie	TOTALE	Stipendi e retribuzioni	Competenze accessorie	TOTALE
	1	2	3	4	5	6
(Milioni di lire)						
Amministrazioni dello Stato	2,483.8	634.4	3,118.2	3,276.4	1,512.3	4,788.7
Aziende autonome	2,545.3	753.5	3,298.8	89.4	53.9	3,352.1
Totali	5,029.1	1,387.9	6,417	3,365.8	1,566.2	4,932
Risultati dell'esercizio 1940-41	4,205.4	927.9	5,133.3	3,044.5	1,334.1	4,378.6
Differenze +	823.7	460	1,283.7	321.3	232.1	553.4

elementari,

PERSONALE
OPERAIO
(Paghe,
indennità
caro-viveri
e
competenze
accessorie)

1.149.4

386.3

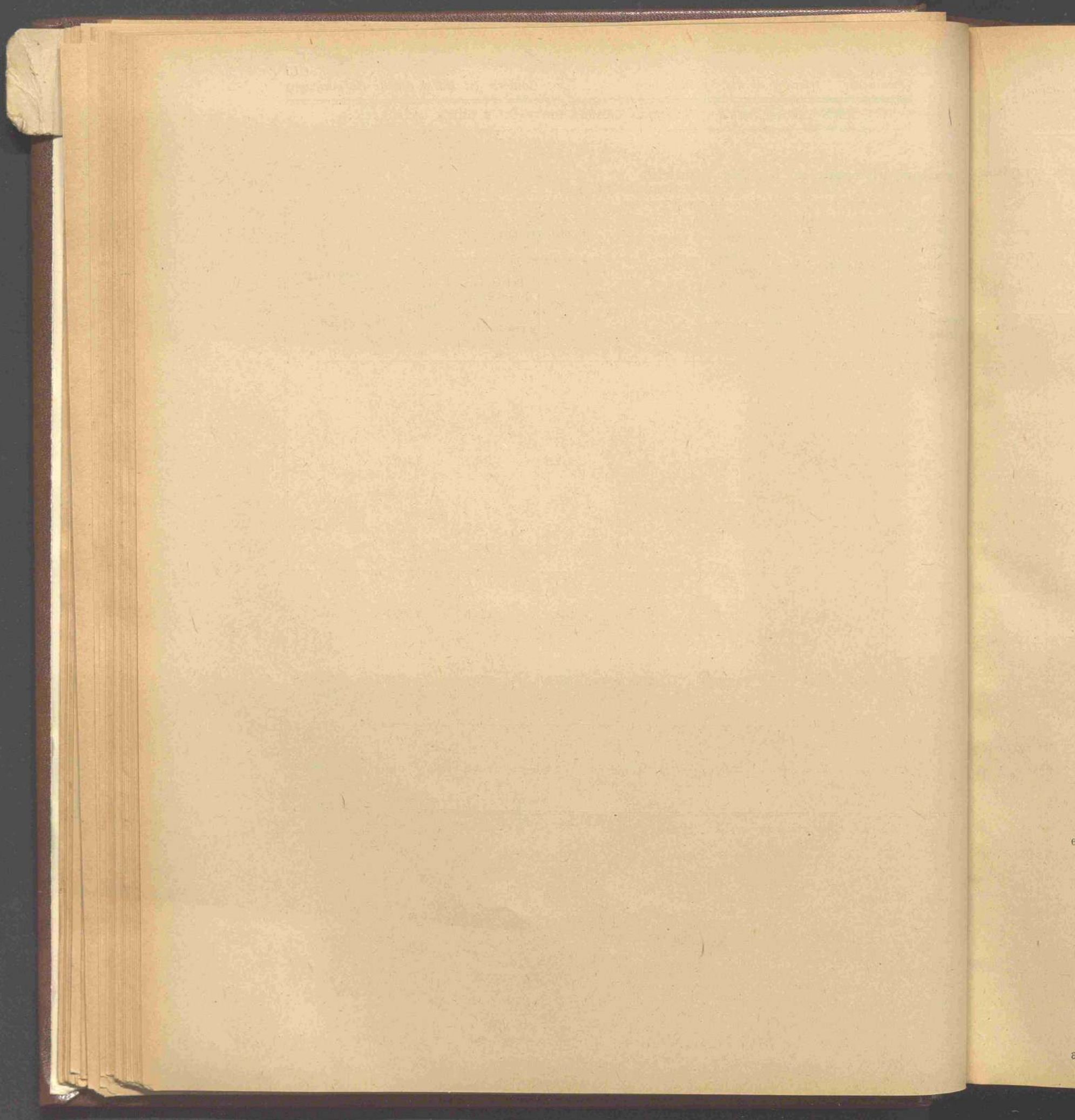
1,535.7

1,379.6

+ 156.1

elementari, gli operai ed il debito vitalizio).

PERSONALE OPERAIO (Paghe, indennità caro-viveri e competenze accessorie)	MAESTRI ELEMENTARI	TOTALE delle spese per il personale — (3 + 6 + 7 + 8)	DEBITO VITALIZIO				TOTALE GENERALE — (9 + 13)
			Pensioni civili	Pensioni militari	Indennità di caro-viveri ai pensionati	TOTALE	
7	8	9	10	11	12	13	14
(Millioni di lire)							
1,149.4	1,692.6	10,748.9	448	547.8	104.7	1,100.5	11,849.4
386.3	..	3,828.4	416.2	0.4	108.6	525.2	4,353.6
1,535.7	1,692.6	14,577.3	864.2	548.2	213.3	1,625.7	16,208
1,379.6	1,481.8	12,373.3	775.9	557.3	216.1	1,549.3	13,922.6
+ 156.1	+ 210.8	+ 2,204	+ 88.3	- 9.1	- 2.8	+ 76.4	+ 2,280.4



APPENDICE N. 1

alla nota preliminare al conto del bilancio per l'esercizio finanziario 1941-42

LA FINANZA STATALE IN REGIME FASCISTA

(Anni XI a XX)

Nei prospetti che seguono vengono posti in evidenza i risultati del bilancio dello Stato per gli esercizi finanziari dal 1932-33 al 1941-42.

1. — ENTRATE E SPESE COMPLESSIVE.

Confronto fra entrate e spese.

Le entrate e le spese complessive accertate nell'ultimo decennio - esercizi finanziari dal 1932-33 al 1941-42 - presentano il seguente andamento:

Confronto fra entrate e spese complessive

ESERCIZI FINANZIARI	ENTRATE ACCERTATE				CATEGORIA I Spese effettive	CATEGORIA II Movimento di capitali	TOTALE complessivo delle entrate	CATEGORIA I Spese effettive	CATEGORIA II Movimento di capitali	TOTALE complessivo delle entrate
	CATEGORIA I Entrate effettive	Costruzione di strade ferrate	CATEGORIA II Movimento di capitali	TOTALE complessivo delle entrate						
1932-33	18,217,484,586. 31	..	935,680,966. 63	19,153,165,552. 94	21,766,800. 00
1933-34	18,056,596,221. 51	..	7,643,342,794. 08	25,699,939,015. 59	24,433,500. 00
1934-35	18,817,501,849. 33	..	2,752,851,800. 68	21,570,353,650. 01	20,847,000. 00
1935-36	20,370,747,539. 99	..	40,431,545,335. 10	60,802,292,875. 09	33,656,000. 00
1936-37	24,702,068,259. 22	..	12,710,088,594. 77	37,412,156,853. 99	40,302,000. 00
1937-38	27,468,005,244. 47	..	3,629,812,509. 39	31,097,817,753. 86	38,042,000. 00
1938-39	27,575,623,341. 91	..	3,016,211,760. 76	30,591,835,102. 67	39,833,000. 00
1939-40	32,350,480,561. 31	..	30,284,593,713. 16	62,635,074,274. 47	60,388,000. 00
1940-41	(f) 34,234,196,687. 13	..	21,614,026,992. 78	55,848,223,679. 91	98,222,000. 00
1941-42	(h) 41,223,816,255. 60	..	49,796,958,801. 41	91,020,775,057. 01	118,500,000. 00

(a) Compresse lire 11,136,449,247.30 ammontare delle spese eccezionali.
 (b) Compresse lire 17,518,770,000 ammontare delle spese eccezionali.
 (c) Compresse lire 9,027,000,000 ammontare delle spese eccezionali.
 (d) Compresse lire 6,499,987,036.30 ammontare delle spese eccezionali.
 (e) Compresse lire 21,890,523,500 ammontare delle spese eccezionali.

2. — ENTRATE E SPESE EFFETTIVE.

Nei due seguenti prospetti, vengono posti in evidenza i risultati di bilancio per le entrate e le spese effettive:

accertate ne

SPESE AC

Costruzione
di
strade ferrate(f) Compresse lire
(g) Compresse lire
(h) Compresse lire
(i) Compresse lire

accertate negli esercizi dal 1932-33 al 1941-42.

SPESE ACCERTATE			AVANZO (+) O DISAVANZO (-)				
Costruzione di strade ferrate	CATEGORIA II — Movimento di capitali	TOTALE complessivo delle spese	Avanzo o disavanzo effettivo	Differenza nella categoria costruzione di strade ferrate	Differenza attiva o passiva nella categoria movimento di capitali	Avanzo o disavanzo complessivo	
..	1,089,155,462.72	22,855,555,813.95	3,548,915,764.92	..	- 153,474,496.09	3,702,390,261.01	
..	3,703,775,593.30	28,137,322,083.57	6,376,950,268.76	..	+ 3,939,567,200.78	2,437,383,067.98	
..	1,024,134,637.28	21,871,378,208.42	2,029,741,721.81	..	+ 1,728,717,163.40	301,024,558.41	
..	33,866,477,373.02	66,923,399,011.43	12,686,174,098.42	..	+ 6,565,067,962.08	6,121,106,136.34	
..	7,133,573,072.95	48,065,625,430.25	16,229,984,098.08	..	+ 5,576,515,521.82	10,653,468,576.26	
..	1,990,043,294.15	40,632,189,843.82	11,174,141,305.20	..	+ 1,639,769,215.24	9,534,372,089.96	
..	2,773,742,557.93	42,627,136,060.65	12,277,770,160.81	..	+ 242,460,202.83	12,035,300,957.98	
..	9,166,299,762.27	69,555,163,957.80	28,038,383,634.22	..	+ 21,118,293,950.89	6,920,089,683.33	
..	7,436,194,089.88	105,658,985,752.29	63,988,594,975.28	..	+ 14,177,832,902.90	49,810,762,072.38	
..	4,171,834,001.68	122,741,191,769.58	77,345,541,532.30	..	+ 45,625,124,799.73	31,720,416,732.57	

(f) Compresse lire 200,813,280.70 per recuperi di somme stanziare in relazione ad esigenze di carattere eccezionale.

(g) Compresse lire 57,934,659,579.24 ammontare delle spese eccezionali.

(h) Compresse lire 3,006,420,031 per recuperi di somme stanziare in relazione ad esigenze di carattere eccezionale.

(i) Compresse lire 74,324,435,394.54 ammontare delle spese eccezionali.

XXX^A LEGISLATURA — I^A DELLA CAMERA DEI FASCI E DELLE CORPORAZIONI

a) Entrate effettive accertate negli esercizi dal 1932-33 al 1941-42.

ESERCIZI FINANZIARI	ACCERTAMENTI			DIFFERENZE DI CIASCUN ESERCIZIO SUL PRECEDENTE		
	Entrate ordinarie	Entrate straordinarie	Totale delle entrate effettive	Entrate ordinarie	Entrate straordinarie	Totale delle entrate effettive
1932-33	17,987,512,154. 20	229,972,432. 11	18,217,484,586. 31	—	16,522,576. 10	—
1933-34	17,829,773,212. 45	226,823,009. 06	18,056,596,221. 51	—	3,149,423. 05	—
1934-35	18,472,224,803. 98	345,277,045. 35	18,817,501,849. 33	+	118,454,036. 29	+
1935-36	19,426,049,424. 01	944,698,415. 98	20,370,747,839. 99	+	599,421,370. 63	+
1936-37	21,265,612,778. 53	3,436,455,480. 69	24,702,068,259. 22	+	2,491,757,064. 71	+
1937-38	24,535,147,934. 50	2,932,857,309. 97	27,468,005,244. 47	+	503,598,170. 72	+
1938-39	26,700,681,051. 29	874,942,290. 62	27,575,623,341. 91	+	2,057,915,019. 35	+
1939-40	31,258,059,266. 56	1,092,421,294. 75	32,350,480,561. 31	+	217,479,004. 13	+
1940-41	33,032,562,480. 52	1,201,634,506. 61	34,234,196,987. 13	+	109,213,211. 86	+
1941-42	37,796,228,419. 62	3,427,587,815. 98	41,223,816,235. 60	+	2,225,953,309. 97	+

Nota. — Per la comparazione dei risultati predetti, veggasi l'appendice n. 2.

(a) Comprese lire 200,813,280.70 per recuperi di somme stanziare in relazione ad esigenze di carattere eccezionale.

(b) Comprese lire 3,006,430,031 per recuperi di somme stanziare in relazione ad esigenze di carattere eccezionale.

XXX^A LEGISLATURA — I^A DELLA CAMERA DEI FASCI E DELLE CORPORAZIONI

b) Spese effettive accertate negli esercizi dal 1932-33 al 1941-42.

ESERCIZI FINANZIARI	ACCERTAMENTI			DIFFERENZE DI CIASCUN ESERCIZIO SUL PRECEDENTE		
	Spese ordinarie	Spese straordinarie	Totale delle spese effettive	Spese ordinarie	Spese straordinarie	Totale delle spese effettive
	1932-33	15,852,572,592. 68	5,913,827,758. 55	21,766,400,351. 23	+ 669,096,917. 48	- 2,093,812,080. 12
1933-34	14,934,986,872. 71	9,498,559,617. 56	24,433,546,490. 27	- 917,555,719. 97	+ 3,584,731,859. 01	+ 2,667,146,139. 04
1934-35	14,670,568,556. 96	6,176,675,014. 18	20,847,243,571. 14	- 264,418,315. 75	- 3,321,884,603. 88	- 3,586,302,919. 13
1935-36	16,142,090,815. 65	16,914,830,822. 76	33,056,921,638. 41 ^(a)	+ 1,471,532,258. 69	+ 10,738,155,806. 58	+ 12,209,678,067. 27
1936-37	17,711,974,718. 69	23,220,077,638. 61	40,932,052,357. 30 ^(b)	+ 1,369,883,903. 04	+ 6,315,246,815. 85	+ 7,875,130,718. 89
1937-38	20,843,847,805. 49	17,798,298,744. 18	38,642,146,549. 67 ^(c)	+ 3,131,873,086. 80	- 5,421,778,894. 43	- 2,289,905,807. 63
1938-39	22,846,259,671. 02	17,007,133,831. 70	39,853,393,502. 72 ^(d)	+ 2,002,411,865. 53	- 791,164,912. 48	+ 1,211,246,953. 05
1939-40	25,085,863,962. 31	35,303,000,233. 22	60,388,864,195. 53 ^(e)	+ 2,239,604,291. 29	+ 18,295,866,401. 52	+ 20,535,470,692. 81
1940-41	29,447,349,136. 16	68,775,442,526. 25	98,222,791,662. 41 ^(f)	+ 4,361,485,173. 85	+ 33,472,442,293. 03	+ 37,833,927,466. 88
1941-42	35,157,541,787. 07	83,411,815,980. 83	118,569,357,767. 90 ^(g)	+ 5,710,192,650. 91	+ 14,636,373,454. 58	+ 20,346,566,105. 49

Nota. — Per la comparazione dei risultati predetti, veggasi l'appendice n. 2.

(a) Compresse lire 11,136,449,247.30, ammontare delle spese eccezionali.

(b) Compresse lire 17,518,770,000, ammontare delle spese eccezionali.

(c) Compresse lire 9,027,000,000, ammontare delle spese eccezionali.

(d) Compresse lire 6,499,987,036.30, ammontare delle spese eccezionali.

(e) Compresse lire 21,890,523,500, ammontare delle spese eccezionali.

(f) Compresse lire 57,934,659,579.24, ammontare delle spese eccezionali.

(g) Compresse lire 74,324,435,394.54, ammontare delle spese eccezionali.

c) Andamento dei singoli cespiti nel

decennio dal 1920

Qui di seguito viene esposto l'andamento dei singoli cespiti nei vari esercizi:

Numero d'ordine	CESPITI	1932-33	1933-34	1934-35	1935-36	1936-37	1937-38	1938-39
		(Accertamenti in migliaia di lire)						
	IMPOSTE DIRETTE.							
1	Imposta sui terreni	150,796	151,285	151,178	150,893	150,396	150,625	149,979
2	Imposta sui fabbricati	333,404	336,084	335,927	334,889	333,222	339,429	342,569
3	Imposta sulla ricchezza mobile:							
	a) per ruoli	2,469,487	2,409,070	2,381,167	2,352,689	2,470,467	2,797,325	3,175,271
	b) per versamenti diretti e ritenuta	837,615	809,168	794,653	802,767	922,418	990,351	1,002,395
4	Contributo del centesimo di guerra	41	24	10	9
5	Imposta sugli ultra-profitti della guerra 1915-18.	2,299	1,672	866	2,600
6	Imposta sugli aumenti di patrimonio derivanti dalla guerra 1915-18	1,722	1,401	844	581
7	Imposta straordinaria sul patrimonio al 1° gennaio 1920	415,575	391,399	365,222	318,825	281,538	264,317	129,090
8	Contributo sui terreni bonificati	250	247	245	246	23	201	190
9	Imposta complementare sui redditi	(a) 319,715	(a) 322,195	(a) 341,158	(a) 355,247	370,110	392,461	433,695
10	Imposta 2, 5 e 15 per cento sui dividendi interessi e premi	(b) 1,779	(b) 441	(b) 316	(b) 204
11	Imposta personale progressiva sui celibi	19	79	75	3
12	Imposta ordinaria sul patrimonio (da 1° luglio 1940-XVIII)	111,831	115,582	167,448	193,253	218,301	226,842	244,001
13	Imposta del 20 per cento sui frutti dei titoli al portatore emessi nel Regno da società, istituti ed enti diversi dallo Stato	113,546	145,300	156,035	174,164
14	Imposta straordinaria immobiliare	238,465	450,471	457,013
15	Imposta sul capitale delle società per azioni.	185,982	339,697
16	Imposta straordinaria sul capitale non azionario.	170,291
17	Imposta straordinaria progressiva sui redditi distribuiti dalle società commerciali.	70	6,586
18	Contributo straordinario 2 per cento sui salari.
19	Imposta straordinaria sui compensi degli amministratori e dirigenti delle società commerciali.
20	Imposta straordinaria sui maggiori utili relativi allo stato di guerra.
		4,644,533	4,538,647	4,539,109	4,625,752	5,136,415	5,954,109	6,624,875

oli cespiti Da

decennio dal 1932-33 al 1941-42.

5-36	1936-37	1937-38	1938-39	1939-40	1940-41	1941-42	ANNOTAZIONI	
	(Accertamenti)	in migliaia di lire)						
150,893	150,319	150,625	149,979	150,382	150,583	149,853	(a) Imposta complementare progressiva sul reddito complessivo.	
334,889	333,221	339,429	342,563	344,061	345,412	344,274	(b) Imposta complementare sui redditi superiori a lire 10,000.	
352,689	2,470,471	2,797,325	3,175,271	3,418,386	3,694,393	3,861,321		
802,767	922,411	900,351	1,002,395	1,063,831	1,169,776	1,382,119		
9		
2,600	154	21	5		
581		
318,825	281,531	264,317	129,030	1,046	167	75		
246	..	201	190	89		
355,247	370,231	392,461	433,695	479,680	712,774	788,805		
204	2		
3		
193,253	218,301	226,842	244,001	248,675	240,788	204,155		
..	1,050,216	1,208,556		
113,546	145,301	156,035	174,164	184,017	295,222	347,308		
..	238,611	450,471	457,013	495,555	512,246	468,834		
..	..	185,982	339,697	426,192	73,012	71,338		
..	170,291	416,738	460,515	293,665		
..	..	70	6,586	5,195	15,446	16,073		
..	193,726	310,778		
..	2,588		
..	9	98,058		
625,752	5,136,431	5,954,109	6,624,875	7,234,001	8,914,306	9,547,807		

ENTRATA

EN

Numero d'ordine	OSPITI	1932-33	1933-34	1934-35	1935-36	1936-37	1937-38	1938-39
						(Accertamenti)		in migliaia di lire
	TASSE E IMPOSTE INDIRETTE SULLO SCAMBIO DELLA RICCHEZZA.							
21	Successioni	127,805	133,101	120,929	127,254	161,2	183,379	2
22	Manomorta	30,213	25,194	24,987	36,933	27,0	24,398	
23	Registro	694,732	640,578	669,823	822,135	770,0	871,800	1,0
24	Bollo	655,005	641,136	662,859	709,396	750,0	791,812	8
25	Surrogazione del registro e del bollo	300,346	268,007	278,042	292,264	300,0	374,376	4
26	Imposta sul plus-valore dei titoli azionari	
27	Ipotecche	145,162	139,050	133,922	136,841	130,0	146,636	13
28	Concessioni governative	169,229	165,060	161,863	201,784	180,0	205,465	2
29	Canoni di abbonamento alle radio-audizioni circolari	19,584	49,260	50,0	72,776	
30	Tasse di radiofonia sugli apparecchi o parte di apparecchi	16,377	17,639	22,568	24,141	20,0	28,025	
31	Contributi fissi di abbonamento obbligatorio alla radiofonia	2,368	2,048	2,148	2,067	2,0	2,049	
32	Tasse annue sulle licenze rilasciate ai costruttori e commercianti di materiale radiofonico	829	
33	Motocicli, autovetture, autocarri e autoscafi	182,283	172,202	184,428	116,555	130,0	136,207	13
34	Contributo di miglioramento stradale							
35	Sopratassa di circolazione sui rimorchi	9,617	39,252	31,648	20,0	25,904	
36	Cinematografi, spettacoli di varietà e stabilimenti balneari	51,200	51,926	58,400	60,573	60,0	79,985	8
37	Tasse di bollo sui conti di trattoria, caffè, bar e osterie	675	934	753	74	..	525	
38	Bollo sulle note e conti degli alberghi, locande e pensioni	1,094	956	187	12	
39	Tassa di bollo sui biglietti e riscontri di trasporto sulle ferrovie	17,575	16,502	15,342	16,196	17,0	18,411	1
40	Tassa sui trasporti di cose con automezzi	86,405	17,0	196,878	17
	<i>Da riportarsi</i>	2,394,064	2,283,950	2,395,087	2,713,538	2,900,0	3,150,455	3,47

XXX^A LEGISLATURA — I^A DELLA CAMERA DEI FASCI E DELLE CORPORAZIONI

1935-36	1935-36	1937-38	1938-39	1939-40	1940-41	1941-42	ANNOTAZIONI	
		In migliaia di lire)						
127,254	16,2	183,379	200,078	209,596	229,077	283,240	(a) Dal 1° gennaio 1939-XVII sono stati istituiti il diritto fisso erariale di statistica sulle autovetture per trasporto di persone e la tassa unica di circolazione sugli autocarri, motocarri, motofurgoncini e rimorchi, rispettivamente con i Regi decreti-legge 24 novembre 1938-XVII, n. 1937 e 29 luglio 1938-XVI, n. 1421, in sostituzione della tassa e soprata tassa erariale di circolazione e del contributo di miglioramento stradale.	
36,933	2,5	24,398	21,099	25,685	23,674	25,086		
822,135	79,0	871,800	1,085,160	1,387,816	1,304,430	1,570,116		
709,396	76,1	791,812	834,454	829,651	890,209	920,776		
292,264	36,0	374,376	435,694	470,540	508,223	735,885		
...	391,557		
136,841	13,0	146,636	150,322	166,388	245,923	402,057		
201,784	18,5	205,465	206,077	210,800	208,320	225,972		
49,260	5,0	72,776	86,811	99,525	117,346	140,777		
24,141	3,0	28,025	24,455	26,358	28,959	31,024		
2,067	0,2	2,049	2,004	2,041	2,005	2,066		
...	...	829	1,927	1,547	1,026	972		
116,555	13,0	136,207	(a) 136,530	132,392	104,496	98,377		
31,648	3,0	25,904						
60,573	6,0	79,985	83,097	85,678	100,510	155,701		
74	0,1	525		
12	0,0		
16,196	1,7	18,411	18,604	21,234	25,057	35,370		
86,405	10,0	196,878	174,742	164,090	110,770	73,859		
2,713,538	2,900	3,159,455	3,470,054	3,833,341	3,900,025	5,092,855		

ENTRATA

E

XXX^A LEGISLATURA — I^A DELLA CAMERA DEI FASCI E DELLE CORPORAZIONI

Numero d'ordine	GESPITI	1932-33	1933-34	1934-35	1935-36	1936-37	1937-38	1938-39
						(Accertato)	in migliaia di lire	
	<i>Riporto</i>	2,394,064	2,283,950	2,305,087	2,713,538	2,403,100	3,159,455	3,411,100
41	Tassa di bollo sugli abbonamenti delle tramvie, della navigazione, sugli omnibus e sulle ferrovie concesse all'industria privata (legge 29 gennaio 1922, n. 40, articoli 6 e 7)	71	4	5	1,915	2,000	15	15
42	Tassa di bollo nella quota di un ottavo della tassa erariale sulle ferrovie concesse all'industria privata, sulle tramvie e sulle linee di navigazione interna (compresi i capitoli aggiunti).	1,958	1,829	1,735	1,881	2,000	4,720	4,720
43	Tassa di bollo sulle bottiglie e sui recipienti contenenti vini, liquori ed acque minerali	165
44	Tassa di scambio	1,036,567	1,052,329	1,114,776	1,310,636	1,550,000	2,241,450	2,400,000
45	Imposta generale sull'entrata
46	Diritto erariale sui pubblici spettacoli riscossa per conto dello Stato dalla Società italiana degli autori	18,096	16,316	17,346	14,926	14,000	19,985	19,985
47	Diritto erariale sugli ingressi alle corse di cavalli.	541	474	677	671	600	633	633
48	Tassa di bollo sulle carte da giuoco	7,810	8,093	7,788	7,625	7,000	8,600	8,600
49	Tassa sulle pellicole cinematografiche sonore, estere per l'adattamento supplementare in lingua italiana	3,646	2,885	2,000	4,310	4,310
50	Quote minori per tributi soppressi	2	..	26	..	7	7
		3,459,107	3,362,997	3,541,060	4,054,226	4,400,000	5,439,335	5,900,000
	CONTRIBUTI SPECIALI.							
51	Addizionale ad imposte dirette e ad imposte indirette sullo scambio della ricchezza, istituita per fini di assistenza sociale	110,000	92,555	48,000
	FERROVIE.							
52	Prodotto netto delle ferrovie di Stato	170,000	(a)	(a)
53	Tasse sul prodotto del movimento delle ferrovie dello Stato e dei pubblici servizi di trasporto concessi all'industria privata.	50,916	48,589	46,059	49,061	50,000	58,120	58,120
		50,916	48,589	46,059	49,061	280,000	58,120	58,120

XXX^A LEGISLATURA — I^A DELLA CAMERA DEI FASCI E DELLE CORPORAZIONI

1935-36	1936-37	1937-38	1938-39	1939-40	1940-41	1941-42	ANNOTAZIONI
		In migliaia di lire)					
2,713,538	2,932,000	3,159,455	3,470,054	3,833,341	3,900,025	5,092,835	(a) Col Regio decreto-legge 10 marzo 1938, n. 451, l'Amministrazione ferroviaria fu autorizzata a destinare, a far tempo dall'esercizio 1937-38, l'avanzo annuale della gestione alla copertura degli impegni per provviste ed opere di carattere patrimoniale.
1,915		15	
1,881		4,720	2,293	2,664	3,502	4,928	
165		
1,310,636	1,550,000	2,241,450	2,476,144	1,845,589	193,310	23,856	
..		1,471,265	4,830,184	5,964,679	
14,926		19,985	22,692	23,176	17,014	24,472	
671		633	665	610	696	811	
7,625		8,660	8,935	9,311	9,651	13,086	
2,885		4,310	2,530	810	60	2,632	
26		7	53	
4,054,226	4,600,000	5,439,335	5,983,366	7,186,774	8,954,446	11,127,200	
..		92,555	487,751	210,348	230,368	252,238	
..		(a)	(a)	(a)	(a)	(a)	
49,061	500,000	58,120	59,118	82,960	95,333	136,469	
49,061	230,000	58,120	59,118	82,960	95,333	136,469	

ENTRATA

ET

XXX^a LEGISLATURA — I^a DELLA CAMERA DEI FASCI E DELLE CORPORAZIONI

Numero d'ordine	GESPITI	1932-33	1933-34	1934-35	1935-36	1936-37	1937-38	1938-39	
		(Accertamento)						- in migliaia di lire)	
	POSTE, TELEGRAFI E TELEFONI.								
54	Prodotto netto dell'Azienda postale e telegrafica.	86,531	93,182	102,416	126,047	141,000	126,331	170,000	
55	Prodotto netto dell'Azienda di Stato per i servizi telefonici	14,413	13,123	12,093	16,024	21,000	20,984	10,000	
		100,944	106,305	114,509	142,071	162,000	147,315	180,000	
	IMPOSTE INDIRETTE SUI CONSUMI.								
56	Imposta sulla fabbricazione degli spiriti . . .	182,835	151,048	146,485	165,809	191,000	227,947	290,000	
57	Imposta sulla fabbricazione dello zucchero . .	1,119,773	1,115,651	1,104,125	1,081,154	1,121,000	1,186,430	1,240,000	
58	Imposta sulla fabbricazione dell'olio di semi .	41,378	49,048	68,579	53,286	60,000	65,458	30,000	
59	Altre imposte di fabbricazione.	450,181	480,486	510,886	625,165	690,000	1,770,275	2,350,000	
60	Dogane e diritti marittimi (escluso il dazio sul grano)	1,873,369	1,836,281	1,732,766	1,410,490	1,320,000	1,365,254	1,150,000	
61	Diritto di licenza sulle merci ammesse alla importazione in relazione alla disciplina degli scambi con l'estero	4,418	150,771	230,000	287,686	220,000	
62	Sovrimposte di confine	314,699	465,171	806,888	1,137,706	770,000	535,369	510,000	
63	Imposta sul consumo del caffè	437,105	435,249	435,339	391,217	415,000	383,401	400,000	
64	Proventi doganali dei territori aggregati alla provincia di Fiume e del Governatorato della Dalmazia	
		4,419,340	4,532,934	4,809,486	5,015,598	4,945,000	5,821,820	6,170,000	
	MONOPOLI E LOTTO.								
65	Tabacchi	2,534,582	2,495,088	2,466,853	2,508,898	2,610,000	2,911,636	3,080,000	
66	Sali	324,490	320,644	323,645	318,466	320,000	333,021	330,000	
67	Avanzo di gestione dell'Amministrazione autonoma dei monopoli	102,979	129,919	202,346	239,209	240,000	181,582	200,000	
68	Avanzo di gestione della Regia Azienda monopolio banane	
	<i>Da riportarsi</i>	2,962,051	2,945,651	2,992,844	3,066,573	3,215,000	3,426,239	3,620,000	

XXX^A LEGISLATURA — I^A DELLA CAMERA DEI FASCI E DELLE CORPORAZIONI

1935-36	1936-37	1937-38	1938-39	1939-40	1940-41	1941-42	ANNOTAZIONI
(Accertamenti) - in migliaia di lire)							
126,047	141,000	126,331	172,097	235,012	287,635	328,696	(a) La Regia azienda monopolio banane fu istituita con Regio decreto-legge 2 dicembre 1935-XIV, n. 2085, convertito nella legge 6 aprile 1936-XIV, n. 899.
16,024	21,000	20,984	15,545	27,257	42,501	197,564	
142,071	162,000	147,315	187,642	262,269	330,136	426,260	
165,809	191,000	227,947	235,034	306,160	413,609	323,111	
1,081,154	1,121,000	1,186,430	1,245,408	1,232,356	1,263,350	1,428,062	
53,286	60,000	65,458	37,930	33,423	16,140	39,736	
625,165	631,000	1,770,275	2,357,073	3,086,811	2,349,525	1,659,105	
1,410,490	1,302,000	1,365,254	1,158,223	1,254,838	1,056,973	1,091,142	
150,771	230,000	287,686	226,111	286,460	231,839	331,163	
1,137,706	770,000	535,369	510,392	913,883	801,077	1,177,894	
391,217	411,000	383,401	405,900	388,843	112,799	43,339	
..	3,909	
5,015,598	4,900,000	5,821,820	6,176,071	7,502,774	6,245,312	6,097,461	
2,508,898	2,611,000	2,911,636	3,088,746	3,406,099	3,920,362	5,421,587	
318,466	320,000	333,021	335,330	338,510	350,045	385,639	
239,209	240,000	181,582	202,364	211,330	331,503	361,793	
..	(a) 5,724	
3,066,573	3,200,000	3,426,239	3,626,440	3,961,663	4,601,910	6,169,019	

XXX^A LEGISLATURA — I^A DELLA CAMERA DEI FASCI E DELLE CORPORAZIONI

Numero d'ordine	GESPITI	1932-33	1933-34	1934-35	1935-36	1936-37	1937-38	1938-39
						(Accertamenti)	- in migliaia di lire)	
	<i>Riporto</i>	2,962,051	2,945,651	2,992,844	3,066,573	3,215,631	3,426,239	3,600,000
69	Lotto (provento lordo) e lotterie	482,933	518,777	449,652	386,264	418,012	486,947	500,000
70	Apparecchi di accensione e flammiferi	115,281	121,891	113,761	122,423	104,473	112,240	100,000
71	Imposta sulla fabbricazione ed importazione di cartine e tubetti per sigarette	14,730	14,864	15,124	10,257
72	Imposta sul consumo di cartine e tubetti per sigarette	1,162	20,720	23,392	..
		3,574,995	3,601,183	3,571,381	3,586,679	3,758,235	4,048,818	4,320,000
	Totale (escluso il dazio sul grano)	16,249,889	16,190,099	16,621,629	17,473,431	18,707,200	21,264,082	23,500,000
73	Grano - dazio d'importazione	225,232	21,683	82,253	95,497	332,300	64,185	200,000
	Totale	16,475,121	16,212,382	16,703,882	17,568,928	19,039,500	21,328,267	23,700,000
	ENTRATE DIVERSE							
74	Contributo a favore dei mutilati, combattenti, ecc.	60	36	9	7
75	Zucchero di Stato	151	170	184	229
76	Redditi patrimoniali dello Stato (escluse le ferrovie, poste, telegrafi e telefoni)	128,221	120,714	131,909	140,365	208,270	276,585	200,000
77	Rimborsi e concorsi nelle spese	668,274	734,973	747,505	762,035	638,250	746,631	700,000
78	Proventi e recuperi di portafoglio	33,436	106,631	98,832	98,096	86,400	27,278	..
79	Entrate derivanti dallo stralcio della gestione approvvigionamenti e consumi alimentari dipendenti dalla guerra 1915-18	9,715	8,882	9,005	7,771	7,000	5,875	..
80	Entrate derivanti dalla gestione approvvigionamenti e distribuzione di generi alimentari, legname e carbone vegetale nella guerra attuale
81	Alienazione dei materiali residuati dalla guerra	1,139	4,516	3,899	367	..	1,803	..
82	Rimborso spese per il traffico marittimo	95	95	47	95	..	95	..
83	Altre entrate	901,273	868,197	1,222,230	1,792,855	4,635,300 ^(a)	5,081,471 ^(a)	2,700,000 ^(a)
	Totale	1,742,364	1,844,214	2,113,620	2,801,820	5,662,200	6,139,738	3,800,000
	Totale generale delle entrate effettive (ordinarie e straordinarie)	18,217,485	18,056,596	18,817,502	20,370,748	24,701,700	27,468,005	27,500,000

1935-36	1936-37	1937-38	1938-39	1939-40	1940-41	1941-42	ANNOTAZIONI
- In migliaia di lire							
1,066,573	3,215,000	3,426,239	3,626,440	3,961,663	4,601,910	6,169,019	(a) Veggasi, per i principali proventi di carattere straordinario, l'analisi delle entrate diverse nel capitolo che tratta degli accertamenti di entrate.
386,264	418,000	486,947	543,558	522,853	519,272	584,234	
122,423	104,170	112,240	132,494	146,374	201,005	174,592	
10,257	
1,162	30,300	33,392	23,441	24,028	27,933	35,353	
1,586,679	3,758,200	4,048,818	4,325,933	4,654,918	5,350,120	6,963,198	
1,473,131	18,700,000	21,264,082	23,544,756	27,134,036	30,120,051	34,550,732	
95,497	32,000	64,185	204,218	421,365	82,179	37,949	
1,568,928	19,040,000	21,328,267	23,748,974	27,555,401	30,202,230	34,588,081	
7	
229	11	
140,365	283,000	276,585	254,268	290,305	205,459	203,807	
762,035	630,000	746,631	765,212	700,527	699,948	1,297,691	
98,096	86,000	27,278	24,537	20,479	39,018	32,378	
7,771	7,000	5,875	6,417	4,403	8,199	8,024	
..	200,813	273,865	
367	0	1,803	526	
95	11	95	95	
1,792,855	4,635,000	(a) 5,081,471	(a) 2,775,594	(a) 3,779,365	(a) 2,878,530	(a) 4,819,370	
2,801,820	5,662,000	6,139,738	3,826,649	4,795,079	4,031,967	6,635,135	
1,370,748	24,702,000	27,468,005	27,575,623	32,350,480	34,234,197	41,223,816	

ENTRATA

EN

XXX^A LEGISLATURA — I^A DELLA CAMERA DEI FASCI E DELLE CORPORAZIONI

d) Andamento delle spese per interessi

Nel prospetto che segue si riportano le spese accertate negli esercizi dal 1932-33 al 1941-42 per interessi sui

	1932-33	1933-34	1934-35	1935-36	1936-37	1937-38	1938-39
	(Millioni)					di lire).	
Debiti perpetui	3,431. 8	1,898. 2	(a) 365. 7	(a) 2,115	(a) 2,522	2,524. 2	2,515
Debiti redimibili	191. 5	1,255. 4	(a) 2,325	(a) 1,156	(a) 981	1,157. 8	1,152
Obbligazioni 7 per cento, collocate negli Stati Uniti	117. 4	77. 4	73	68	104	100	96
Buoni del tesoro ordinari	28	90	273	473
Buoni del tesoro, triennali, quinquennali, settennali e novennali	650	585. 2	850	958	1,020	985	1,010
Interessi di somme versate in conto corrente col Tesoro dello Stato	433. 8	575. 8	639. 5	592	715	925	1,287
Certificati ferroviari di credito	17.2	16. 4	15	14	11	12. 4	11
Interessi sui titoli del debito pubblico prebellico austriaco	1	0. 3	0. 5	0. 7	0. 5	0. 2	0
Interessi a favore della sezione smobilizzi dell'Istituto di ricostruzione industriale	350	200	200	200	200	200	200
Interessi di capitali diversi dovuti dal Tesoro dello Stato	0. 3	0. 3	0. 3	0. 3	0. 3	0. 3	0
Certificati di credito per il finanziamento di opere di bonifica integrale	14. 1	28
Certificati di credito per il finanziamento di opere pubbliche
Certificati di credito per il finanziamento delle spese straordinarie per opere pubbliche
Totale	5,193	4,600	4,469	5,132	5,665	6,192	6,774

mento delle spese per interessi di debiti.

1932-33 al 1941-42 per interessi sui debiti pubblici:

1935-36	1936-37	1937-38	1938-39	1939-40	1940-41	1941-42	ANNOTAZIONI	
(Milioni)	(Milioni)	di lire).						
(a)	(a)						<p>(a) Col decreto 3 febbraio 1934-XII, n. 60, venne autorizzata la emissione di un prestito redimibile, al tasso del 3.50 per cento, per sostituire le rendite del debito consolidato 5 per cento e del Littorio 5 per cento.</p> <p>Col sopraggiungere delle esigenze per l'Africa Orientale, venne emesso un nuovo prestito « Rendita 5 per cento » consolidato, con accettazione in sottoscrizione dei titoli del suddetto redimibile 3.50 per cento (decreto 20 settembre 1935-XIII, n. 1684).</p>	
2,115	2,522	2,524.2	2,515	2,515	2,514	2,514		
(a)	(a)							
1,156	981	1,157.8	1,152.5	1,122	1,073.3	1,156.8		
68	104	100	96.3	96	90	84.5		
28	90	273	473.3	645.8	955	1,838.4		
958	1,020	985	1,010	914.7	2,674.4	4,005.4		
592	715	925	1,287.6	1,207	1,231.3	1,770		
14	13	12.4	11.4	10.4	9.4	8.3		
0.7	0.3	0.2	0.2	0.2		
200	200	200	200	200	200	200		
0.3	0.3	0.3	0.3	0.3	0.3	0.3		
..	..	14.1	28	40.8	47.3	50.2		
..	0.3	1	1		
..	17.5		
5,132	5,400	6,192	6,774.6	6,752.7	8,796	11,636.4		

XXX^A LEGISLATURA — I^A DELLA CAMERA DEI FASCI E DELLE CORPORAZIONI

3. — ENTRATE E SPESE PER MOVIMENTO DI CAPITALI.

Nei prospetti che seguono viene dimostrato l'andamento di tali entrate e di tali spese distintamente per titoli di cespiti e di passività.

a) Entrate per " Movimento di capitali ", accertate nel decennio dal 1932-33 al 1941-42.

ESERCIZI FINANZIARI	Vendita di beni ed affrancamento di canoni.	Accensione di debiti	Rimborso di anticipazioni e di crediti vari del Tesoro	Somme che si compensano nella spesa	Diverse	TOTALE della Categoria II Movimento di capitali
1932-33	37,5	441,4	157,2	233,1	(a) 66,4	935,6
1933-34	30,5	7,098	192,7	246	(b) 76,1	7,643,3
1934-35	30,6	2,249,1	201,7	246,6	24,8	2,752,8
1935-36	28,7	(c) 38,271,1	564,3	330,7	(d) 1,246,7	40,431,5
1936-37	27,8	(e) 10,474,8	908,9	345,6	(f) 955,9	12,710
1937-38	42,3	1,418,1	856,1	311,6	(g) 1,001,7	3,629,8
1938-39	31	818,7	542,2	287,5	1,336,8	3,016,2
1939-40	43,6	(h) 27,729,6	336,9	302,5	(i) 1,872	30,284,6
1940-41	33,1	(l) 18,996,4	396,2	441,6	(m) 1,746,7	21,614
1941-42	49,4	(n) 46,479	396,6	517,4	(o) 2,354,6	49,797

(Millioni di lire)

(a) Compresi milioni 47 dovuti alla Cassa d'ammortamento per il debito pubblico interno e milioni 1 per emissione di monete.
 (b) Compresi milioni 57 dovuti alla Cassa d'ammortamento per il debito pubblico interno e milioni 2 per emissione di monete.
 (c) Compresi milioni 35,348 ricavati dall'emissione del prestito nazionale « Rendita 5 per cento »; e milioni 2,500 ricavati dalla emissione di una serie speciale di buoni novennali 5 per cento.
 (d) Compresi milioni 1231,4 emissione di monete.
 (e) Compresi milioni 5,201,5, ricavo, per la parte riacquinta nell'esercizio 1936-37, dall'emissione del prestito nazionale « Rendita 5 per cento »; e milioni 4,066,8 ricavo dalla sottoscrizione al prestito redimibile 5 per cento.
 (f) Compresi milioni 645,7, ricavo dall'alienazione di titoli esteri o italiani emessi all'estero e trasferiti all'Istituto nazionale per i cambi con l'estero;
 (g) Compresi milioni 750, versamento del fondo consolidato per le pensioni privilegiate di guerra.
 (h) Compresi milioni 27,300 ricavo dalla sottoscrizione dei buoni del tesoro novennali 1949.
 (i) Compresi milioni 636, ricavo dall'alienazione di titoli esteri o italiani emessi all'estero e trasferiti all'Istituto nazionale per i cambi con l'estero, milioni 750 versamento del fondo consolidato per le pensioni privilegiate di guerra.
 (l) Compresi milioni 18,525,3 ricavo della sottoscrizione dei buoni del tesoro novennali 15 febbraio 1950.
 (m) Compresi milioni 885, emissione di monete e biglietti di Stato e milioni 838,5, versamento del fondo consolidato per le pensioni privilegiate di guerra.
 (n) Compresi milioni 44,850 ricavo della sottoscrizione di buoni del Tesoro novennali 15 settembre 1950 e 15 aprile 1951.
 (o) Compresi milioni 1,351,8 emissione di monete e di biglietti di Stato e milioni 980, versamento del fondo consolidato per le pensioni privilegiate di guerra.

b) Spese per " Movimento di capitali ", accertate negli esercizi finanziari dal 1932-33 al 1941-42.

b) Spese per "Movimento di capitali", accertate negli esercizi finanziari dal 1932-33 al 1941-42.

ESERCIZI FINANZIARI	Estinzione di debiti	Riscatti di ferrovie	Anticipazioni all'Azienda delle Ferrovie dello Stato	Anticipazioni all'Azienda di Stato per i servizi telefonici	Versamento alla Cassa per l'ammortamento del debito pubblico interno dello Stato	Reintegrazioni alla Cassa in dipendenza di anticipazioni varie e fondo scorta per i servizi militari	Partecipazioni azionarie	Accensione di crediti	Pensioni ed assegni di guerra	Diverse	TOTALE
1932-33	(a) 221.8	8.7	383.5	50	47.6	63.5	11.6	71.6	..	230.8	4,089.1
1933-34	3,064.9	7.9	146.1	60	55.3	72.5	..	70.6	..	226.4	3,703.7
1934-35	464.3	7.5	..	35	..	80	24.4	211.6	..	201.3	1,024.1
1935-36	(b) 30,305.6	7.5	200	31	..	120.3	226.2	(c) 2,753	..	322.9	33,866.5
1936-37	(d) 4,975.8	7.5	..	20	..	110.5	198.4	563.1	967.5	290.7	7,433.5
1937-38	332.5	7.5	..	20	..	115.8	121.4	149.7	952.2	290.9	1,990
1938-39	568.4	7.5	200	50	..	120.3	121.9	444.1	937.9	323.6	2,773.7
1939-40	(e) 6,673.4	7.5	200	59	..	136.5	246.9	182.1	916.1	744.8	9,166.3
1940-41	(f) 5,001.2	7.4	..	59	..	219.8	442.5	337.4	970	398.9	7,436.2
1941-42	658.6	7.4	..	59	..	294.8	182.7	1,614.2	1,087.4	267.7	4,171.8

(Millioni di lire)

(a) Di cui 906 milioni per rimborso di buoni del Tesoro poliennali.

(b) Compresi milioni 29,952.1, importo ragguagliato all'80 per cento del capitale nominale dei titoli del debito redimibile 3,50 per cento 1934 e capitale nominale dei titoli degli altri debiti versati in sottoscrizione del prestito nazionale "Rendita 5 per cento".

(c) Compresi milioni 2,500 importo di titoli esteri e italiani emessi all'estero, ceduti e trasferiti all'Istituto nazionale per i cambi con l'estero, per conto e nell'interesse del Tesoro.

(d) Compresi milioni 3,759.3, per rimborso di buoni del Tesoro poliennali.

(e) Compresi milioni 3,000 per rimborso di buoni del Tesoro poliennali.

(f) Compresi milioni 4,000 per rimborso di buoni del Tesoro poliennali.

4. — GESTIONE DEI RESIDUI ATTIVI E PASSIVI.

I residui attivi e passivi accertati alla chiusura di ciascun esercizio, subiscono, nelle gestioni successive, variazioni, in aumento e in diminuzione, per effetto di migliori e definitive liquidazioni dei crediti e dei debiti, di rettifiche di contabilità e di sopravvenienze attive e passive verificatesi successivamente all'appuramento delle singole partite.

Qui di seguito si pongono a confronto i residui accertati, all'inizio e alla chiusura di ciascun esercizio, per il periodo dal 1932-33 al 1941-42:

XXX^A LEGISLATURA — I^A DELLA CAMERA DEI FASCI E DELLE CORPORAZIONI

Consistenza dei residui attivi e passivi delle varie categorie, negli esercizi dal 1932-33 al 1941-42.

ESERCIZI FINANZIARI	RESIDUI ATTIVI			RESIDUI PASSIVI			Miglioramento (—) o peggioramento (+) complessivo
	all'inizio dell'esercizio	alla chiusura dell'esercizio	Miglioramento (+) o peggioramento (—)	all'inizio dell'esercizio	alla chiusura dell'esercizio	Miglioramento (—) o peggioramento (+)	
1932-33	4.535,356,220. 62	5,078,652,543. 20	543,296,322. 58	8,180,979,149. 07	7,845,138,801. 31	335,840,347. 76	— 879,136,670. 34
1933-34	5,078,652,543. 20	5,660,710,125. 68	582,057,582. 48	7,845,138,801. 31	8,644,181,670. 88	799,042,869. 57	+ 216,985,287. 09
1934-35	5,660,710,125. 68	4,233,445,095. 81	1,427,265,029. 87	8,644,181,670. 88	6,865,984,257. 47	1,778,197,413. 41	— 350,932,383. 54
1935-36	4,233,445,095. 81	6,005,306,744. 82	1,771,861,649. 01	6,865,984,257. 47	7,837,513,879. 81	971,529,622. 34	— 800,332,026. 67
1936-37	6,005,306,744. 82	5,604,815,105. 16	400,491,639. 66	7,837,513,879. 81	12,165,556,071. 05	4,328,042,191. 24	+ 4,728,533,830. 90
1937-38	5,604,815,105. 16	5,567,839,187. 80	36,975,917. 36	12,165,556,071. 05	12,652,152,252. 69	486,596,181. 64	+ 523,572,099. —
1938-39	5,567,839,187. 80	5,512,407,867. 18	55,431,320. 62	12,652,152,252. 69	13,638,402,478. 05	986,250,225. 36	+ 1,041,681,515. 98
1939-40	5,512,407,867. 18	6,054,751,738. 98	542,343,871. 80	13,638,402,478. 05	22,037,046,890. 54	8,398,644,412. 49	+ 7,856,300,540. 69
1940-41	6,054,751,738. 98	6,044,717,365. »	10,034,373. 98	22,037,046,890. 54	23,900,290,535. 75	1,863,243,645. 21	+ 1,873,278,019. 19
1941-42	6,044,717,365. »	6,302,940,106. 40	258,222,741. 40	23,900,290,535. 75	27,929,972,746. 38	4,029,682,210. 63	+ 3,774,459,469. 23

(a) Aumento dipendente da spese militari straordinarie, con carattere occasionale.

XXX^A LEGISLATURA — I^A DELLA CAMERA DEI FASCI E DELLE CORPORAZIONI

5. — CONFRONTO FRA LE ENTRATE RISCOSE E LE SPESE PAGATE.

Nei prospetti che seguono, vengono messe a confronto le entrate riscosse e le spese pagate negli esercizi finanziari dal 1932-33 al 1941-42 e vengono stabiliti i rapporti percentuali delle riscossioni e dei pagamenti, in confronto dei relativi accertamenti, per lo stesso periodo di tempo:

a) Confronto fra le entrate riscosse e le spese pagate negli esercizi finanziari dal 1932-33 al 1941-42.

ESERCIZI FINANZIARI	SOMME RISULTANTI DAI RENDICONTI GENERALI		
	Totale entrate versate per competenza e residui	Totale spese pagate per competenza e residui	Aumenti o diminuzioni annui del fondo di cassa
1932-33	18,574,532,246	23,037,544,476	— 4,463,012,230
1933-34	25,085,480,717	27,218,853,243	— 2,133,372,526
1934-35	21,858,956,981	23,233,283,276	— 1,374,326,295
1935-36	58,985,441,851	65,679,780,790	— 6,694,338,939
1936-37	37,796,896,051	43,595,829,518	— 5,798,933,467
1937-38	31,085,290,794	39,931,539,839	— 8,846,249,045
1938-39	30,430,926,210	41,315,397,408	— 10,884,471,198
1939-40	61,783,116,542	60,946,751,876	+ 836,364,666
1940-41	55,580,214,489	103,249,244,862	— 47,669,030,373
1941-42	90,771,691,053	117,878,609,853	— 27,106,918,800

b) Rapporto percentuale dei versamenti e dei pagamenti per competenza e residui in confronto

XXX^A LEGISLATURA — I^A DELLA CAMERA DEI FASCI E DELLE CORPORAZIONI

b) Rapporto percentuale dei versamenti e dei pagamenti per competenza e residui in confronto degli accertamenti di competenza per entrate e spese delle varie categorie negli esercizi dal 1932-33 al 1941-42.

ESERCIZI FINANZIARI	ENTRATE		SPESE		PERCENTUALI	
	Accertate per competenza	Versate per competenza e residui	Accertate per competenza	Pagate per competenza e residui	dei versamenti in confronto alle entrate accertate	dei pagamenti rispetto alle spese accertate
1932-33	23,653,184,790	18,574,532,246	30,882,683,278	23,087,544,476	78,53	74,58
1933-34	25,699,939,016	25,085,480,717	28,137,322,083	27,218,853,243	97,60	96,73
1934-35	21,570,353,650	21,558,956,981	21,871,378,208	23,233,283,276	101,40	106,42
1935-36	60,802,292,875	58,985,441,851	66,923,399,011	65,679,780,790	97, —	98,1
1936-37	37,412,156,854	37,796,896,051	48,065,625,430	43,595,829,518	100,4, —	90,7
1937-38	31,097,817,754	31,085,290,794	40,632,189,844	39,931,539,839	99,9	98,3
1938-39	30,591,835,103	30,430,923,210	42,627,136,061	41,315,897,408	99,5	96,9
1939-40	62,635,074,274	61,783,116,542	69,555,163,957	60,946,751,876	98,6	87,6
1940-41	55,848,223,680	55,580,214,489	105,658,985,752	103,249,244,862	99,5	94,8
1941-42	94,020,775,037	90,771,691,053	122,744,191,770	117,878,609,853	99,7	96, —

c) Risultati della gestione finanziaria e loro effetti sul conto del tesoro dal 1932-33 al 1941-42.

ESERCIZI FINANZIARI	Situazione del conto del tesoro al principio di ciascun esercizio	RISULTATI DEL BILANCIO DI COMPETENZA			Variazioni nei residui degli esercizi precedenti	Operazioni fuori bilancio	Situazione del conto del tesoro alla fine di ciascuno esercizio	Deduzione di quote di residui attivi di dubbia o difficile esazione	Situazione definitiva del conto del tesoro alla fine di ciascuno esercizio
		nella categoria entrate e spese effettive	nella categoria movimento di capitali	in totale					
1932-33	9,382	3,549	153	3,702	118	—	12,966	—	13,066
1933-34	12,966	6,377	3,940	2,457	87	—	15,316	—	15,405
1934-35	15,316	2,030	1,729	301	723	—	16,340	—	16,434
1935-36	16,340	12,686	6,565	6,121	227	26	22,260	—	22,339
1936-37	22,260	16,230	5,577	10,653	126	209	32,996	—	33,072
1937-38	32,996	11,174	1,640	9,534	164	3	42,369	—	42,469
1938-39	42,369	12,277	242	12,035	100	—	54,225	—	54,300
1939-40	54,225	28,088	21,118	6,920	100	5	61,320	—	61,325
1940-41	61,320	61,989	14,178	49,811	288	1	110,864	—	110,868
1941-42	110,864	77,346	45,625	31,721	842	1	141,743	—	141,748

(Millioni di lire)

APPENDICE N. 2

alla nota preliminare al conto del bilancio per l'esercizio finanziario 1941-42

COMPARAZIONE DEI RISULTATI DI BILANCIO

ENTRATA

EPI