

ARTICOLI				CONTO DELLA COMPETENZA PER						
Numero				DENOMINAZIONE	previste	SOMME		TOTALI Colonne f h = p + q -		
del 1943-44	del 1944-45		del 1945-46			rapporti fra le colonne	accertate		pagate	rimaste da pagare
	a	b								
TITOLO XIII										
OPERAZIONI PER CONTO DI TERZI E GESTIONE DEI MANDATI A DISPOSIZIONE E DI ANTICIPAZIONE										
<i>Cap. 134-133. — Operazioni attinenti ai trasporti.</i>										
1	1	1	1	Restituzione di depositi a garanzia	100.000.000 —	21.524.604,05	29.780.455,35	51.305.0		
				A) Per la richiesta di vagoni	17.551.419,70					
				B) Per affrancazione di tasse di porto e di dogana	33.753.639,70					
2	2	2	2	Pagamento di assegni sulle merci	200.000.000 —	93.616.971,20	6.430.649,10	100.047.6		
3	3	3	3	Tasse di trasporto rimborsate in base a convenzioni	47.000.000 —	—	—	—		
4	4	4	4	Erogazione delle tasse di presa e consegna a domicilio	2.900.000 —	1.117.921,05	—	1.117.9		
5	5	5	5	Erogazione dei prodotti dei tronchi in esercizio speciale. Cerignola campagna-Cerignola città	100.000 —	8.674,27	—	8.6		
6	6	6	6	Addebiti a ferrovie, amministrazioni e ditte diverse per operazioni regolate nella contabilità dei prodotti	1.450.000.000 —	727.510.976,08	—	727.510.9		
				Totale del cap. 134-133	1.800.000.000 —	843.779.146,65	36.211.104,45	879.990.2		
<i>Cap. 135-134. — Operazioni attinenti al personale.</i>										
7	7	7	7	Erogazione delle ritenute per sequestri e cessioni	36.000.000 —	31.135.128,09	38.604.834,78	69.739.9		
8	8	8	8	Anticipazioni e addebiti	160.000.000 —	2.395.852.491,51	—	2.395.852.4		
				<i>Da riportarsi</i>	196.000.000 —	2.426.987.619,60	38.604.834,78	2.465.592.4		

e ALLEGATO
capitoli 96-95,

NUMERO I
97-96, 98-97 e 99-98 della spesa

Spesa - Ferrovie dello Stato

PETENZA PER M M E accertate rimaste da pagare g = q - m	L'ESERCIZIO 1944-45		CONTO DEI RESIDUI DEGLI ESERCIZI PRECEDENTI					PAGAMENTI complessivi (competenza e residui) p = f + l	RESIDUI passivi al 30 giugno 1945 q = g + m	
	TOTALE — Colonne f + g h = p + q - n	Economie o maggiori spese i = h - e	Al 1° luglio 1944	Pagati l = p - f	Rimasti da pagare m = q - g	TOTALE — Colonne l + m n = p + q - h	Economie o eccedenze per assegnazioni speciali o = n - k			
			colonna q del conto consuntivo 1943-44							k = n ± o
29.780.455,35	51.305.059,40 —	48.694.940,60	26.824.119,80	26.824.119,80	—	26.824.119,80	—	48.348.723,85	29.780.455,35	
6.430.649,10	100.047.620,30 —	99.952.379,70	8.800.807,95	8.800.807,95	—	8.800.807,95	—	102.417.779,15	6.430.649,10	
—	—	47.000.000 —	115.311.953,31	14.680.308,85	100.631.644,46	115.311.953,31	—	14.680.308,85	100.631.644,46	
—	1.117.921,05 —	1.782.078,95	—	—	—	—	—	1.117.921,05	—	
—	8.674,27 —	91.325,73	44.143,75	44.143,75	—	44.143,75	—	52.818,02	—	
—	727.510.976,08 —	722.489.023,92	330.883.043,39	330.883.043,39	—	330.883.043,39	—	1.058.394.019,47	—	
36.211.104,45	879.990.251,10 —	920.009.748,90	481.864.068,20	381.232.423,74	100.631.644,46	481.864.068,20	—	1.225.011.570,39	136.842.748,91	
38.604.834,78	69.739.962,87 +	33.739.962,87	18.299.967,75	18.299.967,75	—	18.299.967,75	—	49.435.095,84	38.604.834,78	
—	2.395.852.491,50 +	2.235.852.491,51	—	—	—	—	—	2.395.852.491,51	—	
38.604.834,78	2.465.592.454,38 +	2.269.592.454,38	18.299.967,75	18.299.967,75	—	18.299.967,75	—	2.445.287.587,35	38.604.834,78	

ARTICOLI				CONTO DELLA COMPETENZA PER L'ESERCIZIO			TOTALE	
DENOMINAZIONE				SOMME			Colonie f	
				previste	accertate			
					pagate	rimaste da pagare		h
del 1943-44	Stato del 1944-45	Nord del 1944-45	del 1945-46	e = h ± i	f = p - l	g = q - m	= p + q -	
a	b	c	d	rapporti fra le colonne				
				Riporto . . .	196.000.000	2.426.987.619,60	38.604.834,78	2.465.592,4
9	9	9	9	Dopolavoro ferroviario. Forniture, prestazioni, lavori premi diversi, sussidi e contributi ad Associazioni ed Enti	2.000.000	—	1.710.747,27	1.710,7
10	10	10	10	Dopolavoro ferroviario. Spese per la costruzione della sede di Roma	<i>per memoria</i>	—	—	—
				A) Spese di costruzione	—			
				B) Interessi durante il periodo di costruzione	—			
—	10	—	—	Versamento all'Istituto Nazionale di Previdenza e Credito delle Comunicazioni - Mutua sanitaria - delle somme ritenute al personale e del corrispondente contributo dell'Amministrazione	<i>per memoria</i>	12.896.828,54	1.233.176,83	14.130,0
				Totale del cap. 135-134 . . .	198.000.000	2.439.884.448,14	41.548.758,88	2.481.433,2
				Cap. 136-135. — Lavori, forniture e prestazioni da e per conto di pubbliche Amministrazioni e di privati.				
11	11	11	11	Ministero della giustizia. Spese per prestazioni, forniture, lavori e trasporti in conto corrente	1.500.000	1.421.337,70	—	1.421,3
12	12	12	12	Ministero dei lavori pubblici	4.000.000	16.847.809,62	231.108,47	17.078,9
				A) Lavori, forniture e prestazioni diverse	16.847.809,62			
				B) Lavori, forniture e prestazioni diverse inerenti alle nuove costruzioni ferroviarie	231.108,47			
13	13	13	13	Ministero dell'aeronautica. Spese per prestazioni, forniture, lavori e trasporti in conto corrente	10.000.000	13.736.617,68	—	13.736,6
				Da riportarsi . . .	15.500.000	32.005.765	231.108,47	32.236,8

ue ALLEGATO NUMERO 1
capitoli 96-95, 97-96, 98-97 e 99-98 della spesa

Spesa - Ferrovie dello Stato

COMPETENZA PER COMME accertat rimaste da pagare g = q - m	L'ESERCIZIO 1944-45		CONTO DEI RESIDUI DEGLI ESERCIZI PRECEDENTI					PAGAMENTI complessivi (competenza e residui) p = f + l	RESIDUI passivi al 30 giugno 1945 q = g + m
	TOTALE — Colonne f + g h = p + q - n	Economie o maggiori spese i = h - e	Al 1° luglio 1944 — colonna q del conto consuntivo 1943-44	Pagati l = p - f	Rimasti da pagare m = q - g	TOTALE — Colonne l + m n = p + q - h	Economie o eccedenze per assegnazioni speciali o = n - k		
			k = n ± o						
			—						
38.604.834,78	2.465.592.454,38	+ 2.269.592.454,38	18.299.967,75	18.299.967,75	—	18.299.967,75	—	2.445.287.587,35	38.604.834,78
1.710.747,27	1.710.747,27	— 289.252,73	2.289.300,46	1.916.227,60	373.072,86	2.289.300,46	—	1.916.227,60	2.083.820,13
—	—	—	—	—	—	—	—	—	—
1.233.176,83	14.130.005,37	+ 14.130.005,37	—	—	—	—	—	12.896.828,54	1.233.176,83
41.548.758,88	2.481.433.207,02	+ 2.283.433.207,02	20.589.268,21	20.216.195,35	373.072,86	20.589.268,21	—	2.460.100.643,49	41.921.831,74
—	1.421.337,30	— 78.662,30	—	—	—	—	—	1.421.337,70	—
231.108,47	17.078.918,09	+ 13.078.918,09	7.936.604,13	1.668.984,83	6.267.619,26	7.936.604,13	—	18.516.794,49	6.498.727,73
—	13.736.617,68	+ 3.736.617,68	—	—	—	—	—	13.736.617,68	—
231.108,47	32.236.873,47	+ 16.736.873,47	7.936.604,13	1.668.984,87	6.267.619,26	7.936.604,13	—	33.674.749,87	6.498.727,73

ue ALLEGATO
capitoli 96-95, NUMERO 1
97-96, 98-97 e 99-98 della spesa

Spesa - Ferrovie dello Stato

COMPETENZA PER O M M E accertate rimaste da pagare g = q - m	L'ESERCIZIO 1944-45		CONTO DEI RESIDUI DEGLI ESERCIZI PRECEDENTI					PAGAMENTI complessivi (competenza e residui) p = f + l	RESIDUI passivi al 30 giugno 1945 q = g + m
	TOTALE — Colonne f + g h = p + q - n	Economie o maggiore spese i = h - e	Al 1° luglio 1944	Pagati	Rimasti da pagare	TOTALE	Economie o eccedenze per assegnazioni speciali o = n - k		
			colonna q del conto consuntivo 1943-44			—			
			k = n ± o			—			
l = p - f	m = q - g	n = p + q - h							
231.108,47	32.236.873,47 + 16.736.873,47		7.936.604,13	1.668.984,87	6.267.619,26	7.936.604,13	—	33.674.749,87	6.498.727,73
—	2.192.817.665,30 + 1.392.817.665,30		—	—	—	—	—	2.192.817.665,30	—
—	—		—	—	—	—	—	—	—
—	83.309,28 + 83.309,28		—	—	—	—	—	83.309,28	—
—	—		—	—	—	—	—	—	—
—	—		—	—	—	—	—	—	—
—	23.232.592,86 + 11.732.592,86		—	—	—	—	—	23.232.592,86	—
—	78.848.222 — + 48.848.222 —		40.469,71	—	40.469,71	40.469,71	—	78.848.222 —	40.469,71
231.108,47	2.327.218.662,91 + 1.470.218.662,91		7.977.073,84	1.668.984,87	6.308.088,97	7.977.073,84	—	2.328.656.539,31	6.539.197,44

ARTICOLI				CONTO DELLA COMPETENZA PER			L'ESERCIZIO	
DENOMINAZIONE				SOMME			TOTALI	
Numero				previste	accertate		—	
del 1943-44	del 1944-45	del 1945-46			pagate	rimaste da pagare	Colonne f	
a	b	c		d			e	f
				rapporti fra le colonne	= h ± i	= p - l	= q - m	
							h	
							= p + q -	
				Riporto . . .	857.000.000	2.326.987.554,44	231.108,47	2.327.218.6
19	20	20	20	Ministero delle finanze. Contabile del portafoglio. Rimborso di pagamenti eseguiti per conto dell'Amministrazione ferroviaria	320.000.000	455.069.816,09	—	455.069.8
20	21	21	21	Direzione generale delle poste e dei telegrafi. Spese per trasporti, prestazioni, lavori e forniture	15.000.000	26.521.258,73	11.867.552,56	38.388.8
				A) Uso del materiale adibito al servizio postale	726	—	—	—
				B) Trasporto di effetti postali	91.461,47	—	—	—
				C) Impianti, prestazioni e forniture diverse	29.957.942,60	—	—	—
				D) Costruzione, ampliamento e adattamento di edifici ad uso dei servizi postali e telegrafici	1.739.087,49	—	—	—
				E) Costruzione di case economiche per il personale postale e telegrafico e relativa gestione	6.564.510,13	—	—	—
				1. Costruzione	—	—	—	—
				2. Gestione	—	—	—	—
				F) Acquisto di materiali	35.083,60	—	—	—
21	22	22	22	Direzione generale delle poste e dei telegrafi. Anticipazioni e pagamenti per lavori alle linee telegrafiche e telefoniche per conto dell'Amministrazione ferroviaria	2.000.000	6.500.000	—	6.500.0
22	23	23	23	Ministero dell'Africa Italiana. Spese sostenute per prestazioni, forniture e trasporti in conto corrente	per memoria	21.866,90	—	21.8
23	24	24	24	Ministero della marina. Spese per prestazioni, forniture, lavori e trasporti in conto corrente	58.000.000	33.434.382,35	71.722.090,49	105.156.9
24	25	25	25	Spese per lavori eseguiti per conto del Consorzio del porto di Genova (art. 123 del regolamento approvato con regio decreto 11 aprile 1926, n. 736)	per memoria	—	—	—
25	26	26	26	Addebiti ad Amministrazioni diverse ed a privati per lavori, forniture e prestazioni	1.800.000.000	10.535.718.460,57	—	10.535.718.4
				Totale del cap. 136-135	3.052.000.000	13.384.253.339,08	83.820.751,52	13.468.074.4
				Cap. 137-136. — Mandati a disposizione e di anticipazioni emessi.				
26	27	27	28	Mandati a disposizioni emessi (art. 26 dell'entrata)	per memoria	549.616.674,30	—	549.616.6
27	28	28	28	Mandati di anticipazione emessi (art. 27 dell'entrata)	per memoria	1.283.396.303,01	—	1.283.396.3
				Totale del cap. 137-136	—	1.833.012.977,31	—	1.833.012.9
				TOTALE DEL TITOLO XIII	5.050.000.000	18.500.929.911,18	161.580.614,85	18.662.510.0

ALLEGATO
titoli 96-95,NUMERO 1
97-96, 98-97 e 99-98 della spesa

Spesa - Ferrovie dello Stato

PETENZA PER M M E accertate rimaste da pagare g = q - m	L'ESERCIZIO 1944-45		CONTO DEI RESIDUI DEGLI ESERCIZI PRECEDENTI				Economie o eccedenze per assegnazioni speciali	PAGAMENTI complessivi (competenza e residui)	RESIDUI passivi al 30 giugno 1945
	TOTALE Colonne f + g	Economie o maggiore spese	Al 1° luglio 1944	Pagati	Rimasti da pagare	TOTALE			
			colonna q del conto consuntivo 1943-44			Colonne l + m			
h = p + q - n	i = h - e	k = n ± o	l = p - f	m = q - g	n = p + q - h	o = n - k	p = f + l	q = g + m	
231.108,47	2.327.218.662,91 +	1.470.218.662,91	7.977.073,84	1.668.984,87	6.308.088,97	7.977.073,84	—	2.328.656.539,31	6.530.197,44
—	455.069.816,09 +	135.069.816,09	45.962.182,91	45.962.182,91	—	45.962.182,91	—	501.031.999 —	—
11.867.552,50	38.388.811,29 +	23.388.811,29	34.335.992,07	14.656.638,69	19.679.353,38	34.335.992,07	—	41.177.897,42	31.546.905,94
—	6.500.000 — +	4.500.000 —	—	—	—	—	—	6.500.000 —	—
—	21.866,90 +	21.866,90	—	—	—	—	—	21.866,90	—
71.722.090,49	105.156.472,84 +	47.156.472,84	—	—	—	—	—	33.434.382,35	71.722.090,49
—	—	—	—	—	—	—	—	—	—
—	10.535.718.460,57 +	8.735.718.460,57	826.009.362,91	826.009.362,91	—	826.009.362,91	—	11.361.727.823,48	—
83.820.751,52	13.468.074.090,60 +	10.416.074.090,60	914.284.611,73	888.297.169,38	25.987.442,35	914.284.611,73	—	14.272.550.508,46	109.808.193,87
—	549.616.674,30 +	549.616.674,30	—	—	—	—	—	549.616.674,30	—
—	1.283.396.303,01 +	1.283.396.303,01	—	—	—	—	—	1.283.396.303,01	—
—	1.833.012.977,31 +	1.833.012.977,31	—	—	—	—	—	1.833.012.977,31	—
161.580.614,85	18.662.510.526,03 +	13.612.510.526,03	1.416.737.948,14	1.289.745.788,47	126.992.159,67	1.416.737.948,14	—	19.790.675.699,65	288.572.774,52

ENTRATA. — CAPITOLI 1 e 2. — Riassunto dei prodotti del traffico

GESTIONI	PRODOTTI		Totale	Consumtivo 1943-44	Differenza
	Rete e Stretto di Messina	Ferrovie Secondarie Sicule			
Viaggiatori	2.219.122.344,15	9.496.152,40	2.228.618.496,55	3.016.286.795,78	— 787.668.299,17
Bagagli e cani	17.327.051,39	19.037,75	17.346.089,14	41.719.693,19	— 24.373.604,05
Merchi a G. V.	190.436.765,69	246.889,30	190.683.654,99	215.100.360,72	— 24.416.705,73
Merchi a P. V.	4.831.044.952,61	1.572.981,95	48.832.617.934,56	3.252.150.504,07	+ 1.580.467.430,49
Totali	7.257.931.113,84	11.335.061,40	7.269.266.175,24	6.525.257.353,70	+ 744.008.821,54

**Dimostrazione delle spese di personale per stipendi, paghe, competenze accessorie, assegni
e compensi speciali al lordo delle ritenute**

Spese ordinarie al lordo :

	Esercizio 1943-44	Esercizio 1944-45
Direzione generale	139.867.913, 67	357.183.091, 25
Servizio movimento	1.800.280.965, 69	3.121.620.242, 50
Servizio commerciale e del traffico	64.582.174, 60	119.982.711, 89
Servizio materiale e trazione	659.610.265, 31	1.325.357.725, 67
Servizio lavori e costruzioni	798.602.976, 91	1.638.251.543, 21
Linee secondarie a scartamento ridotto (Gruppo Sicilia)	18.741.338, 56	39.215.727, 18
Navigazione dello stretto di Messina	7.004.528, 46	19.108.996, 80
	<u>3.488.690.163, 20</u>	<u>6.620.720.038, 50</u>

Spese generali attinenti al personale :

Contributi dell'Amministrazione ai Fondi pensioni e sussidi, e contributo per l'assicurazione del personale sussidiario e con- trattista, ecc.	789.699.683, 80	974.436.684, 34
Spese per assegni e indennità diverse	1.013.002.303, 19	1.779.666.616, 10
Gratificazioni	7.694.904, 91	7.342.675, 62
Premi di operosità	11.000.000 —	11.775.951, 89
Oblazioni e sussidi ad agenti in servizio, ex agenti e loro fa- miglie	5.969.100., 55	13.977.593, 44
Spese per il servizio sanitario	6.669.134, 20	12.196.805, 89
Contributo per il « Dopolavoro ferroviario »	2.037.960 —	1.451.700 —
Spese per il personale addetto al servizio degli autoveicoli	3.273.618, 65	6.739.925, 40
	<u>1.839.346.705, 30</u>	<u>2.807.587.952, 68</u>
TOTALE	<u>5.328.036.868, 50</u>	<u>9.428.307.991, 18</u>

Gestione officine :

Officine di grande riparazione	223.029.429, 53	384.395.633, 42
Officine dei depositi e officine rialzo	236.698.710, 23	558.485.715, 85
Officine e cantieri del Servizio lavori e costruzioni	10.265.442, 06	12.345.430, 69
Centrali elettriche	3.585.750, 75	7.710.211, 54
Tipolitografia	1.844.386, 83	6.644.690, 89
	<u>475.423.719, 40</u>	<u>969.581.682, 39</u>
TOTALE GENERALE	<u>5.803.460.587, 90</u>	<u>10.397.889.673, 57</u>

Situazione numerica del personale al 30 giugno 1945

Grado	QUALIFICA	Di ruolo	Non di ruolo	TOTALE
Personale Ferroviario				
1°	Capi servizio principali	4	1	5
1°	Capi compartimento di 1ª cl.	3	2	5
1°	Capi servizio	15	2	17
1°	Capi compartimento di 2ª cl.	8	—	8
2°	Ispettori capi superiori	122	21	143
3°	Ispettori capi	364	45	409
3°	Cassieri principali	—	—	—
4°	Ispettori principali	506	102	608
4°	Cassieri di 1ª cl.	3	—	3
5°	Ispettori di 1ª cl.	505	86	591
5°	Cassieri di 2ª cl.	4	—	4
5°	Capi stazione superiori	47	23	70
5°	Capi deposito superiori	7	4	11
5°	Capi tecnici superiori	23	20	43
5°	Comandanti di 1ª cl.	3	—	3
5°	Capi macchinisti di 1ª cl.	3	—	3
6°	Ispettori di 2ª cl.	96	—	96
6°	Segretari capi	1.245	174	1.419
6°	Segretari tecnici capi	155	24	179
6°	Disegnatori capi	108	14	122
6°	Revisori capi	89	14	103
6°	Assistenti lavori capi	5	—	5
6°	Applicati capi	72	3	75
6°	Aiutanti disegnatori capi	2	—	2
6°	Aiutanti assistenti lavori capi	6	—	6
6°	Capi stazione principali	421	60	481
6°	Capi gestione principali	111	20	131
6°	Capi depositi principali	25	9	34
6°	Capi tecnici principali	45	39	84
6°	Comandanti di 2ª cl.	5	—	5
6°	Capi macchinisti di 2ª cl.	2	—	2
7°	Allievi Ispettori	123	162	285
7°	Segretari principali a. p.	1.517	119	1.636
7°	Segretari tecnici principali a. p.	247	16	263
7°	Disegnatori principali a. p.	214	2	216
7°	Applicati principali a. p.	317	11	328
7°	Capi stazione di 1ª cl.	2.621	85	2.706
7°	Capi gestione di 1ª cl.	610	31	641
7°	Capi telegrafisti di 1ª cl.	83	4	87
7°	Capi personale viaggiante princ.	26	12	38
	<i>Da riportarsi</i>	9.762	1.105	10.867

Segue Situazione numerica del personale al 30 giugno 1945

Grado	QUALIFICA	Di ruolo	Non di ruolo	TOTALE
	<i>Riporto . . .</i>	9.762	1.104	10.867
5	7° Controllori viaggianti princ.	11	8	19
5	7° Capi depositi di 1ª cl.	48	17	65
17	7° Capi tecnici di 1ª cl.	126	45	171
8	7° Ufficiali navali di 1ª cl.	6	—	6
143	7° Ufficiali macchinisti di 1ª cl.	5	1	6
409	8° Segretari principali	1.006	77	1.083
	8° Segretari tecnici principali	56	5	61
608	8° Disegnatori principali	76	3	79
3	8° Revisori principali	21	5	26
591	8° Assistenti lavori principali	272	3	275
4	8° Applicati principali	1.935	48	1.933
70	8° Aiutanti disegnatori principali	41	1	42
11	8° Aiutanti assistenti lavori princ.	95	3	98
43	8° Capi stazione di 2ª cl.	2.428	95	2.523
3	8° Capi gestione di 2ª cl.	2.359	60	2.419
3	8° Capi telegrafisti di 2ª cl.	168	2	170
96	8° Capi pers. viagg. di 1ª cl.	127	14	141
1.419	8° Controllori viagg. di 1ª cl.	53	14	67
179	8° Capi depositi di 2ª cl.	83	11	94
122	8° Capi tecnici di 2ª cl.	266	30	296
103	8° Ufficiali navali di 2ª cl.	11	—	11
5	8° Ufficiali macchinisti di 2ª cl.	7	—	7
75	9° Segretari	642	337	979
2	9° Segretari tecnici	35	2	37
6	9° Disegnatori	70	102	172
481	9° Assistenti dei lavori	245	423	668
131	9° Applicati	549	33	587
34	9° Aiutanti disegnatori di 1ª cl.	20	—	20
84	9° Aiutanti assistenti lavori	44	3	47
5	9° Scrivane principali	416	44	460
2	9° Capi stazione di 3ª cl. a. p.	238	28	266
285	9° Capi gestione di 3ª cl. a. p.	117	24	141
1.636	9° Capi telegrafisti di 3ª cl. a. p.	9	1	10
263	9° Sottocapi	1.701	635	2.336
216	9° Capi pers. viagg. 2ª cl. a. p.	33	3	36
328	9° Controllori di 2ª cl. a. p.	6	7	13
2.706	9° Capi personale viaggiante	92	2	95
641	9° Controllori viaggianti	35	4	39
87	9° Conduttori capi di 1ª cl.	1.223	139	1.362
38	9° Capi deposito di 3ª cl.	30	1	31
	<i>Da riportarsi . . .</i>	24.468	3.340	27.808

Segue Situazione numerica del personale al 30 giugno 1945

Grado	QUALIFICA	Di ruolo	Non di ruolo	TOTALE
	<i>Riporto</i>	24.468	3.340	17.808
9°	Macchinisti di 1ª cl.	1.510	160	1.670
9°	Sorveglianti della linea di 1ª cl.	205	37	242
9°	Capi tecnici di 3ª cl.	1.174	111	1.285
9°	Ufficiali navali di 3ª cl.	—	1	1
9°	Ufficiali macchinisti di 3ª cl.	—	3	3
10°	Aiutanti uffici	282	48	330
10°	Aiutanti disegnatori	40	157	197
10°	Sorveglianti dei lavori	91	239	330
10°	Alunni uffici	548	600	1.148
10°	Scrivane	2	377	379
10°	Aiutanti stazioni	1.558	23	1.581
10°	Alunni stazioni	1.706	7.685	9.391
10°	Scrivane stazioni	15	16	31
10°	Interprefi	—	52	52
10°	Conduttori capi	1.796	193	1.989
10°	Macchinisti di 2ª cl.	3.646	156	3.802
10°	Sorveglianti della linea	303	11	314
10°	Capi guardia a. p.	10	1	11
10°	Sottocapi tecnici	166	31	197
10°	Primi nostromi	4	—	4
10°	Capi motoristi	—	—	—
10°	Capi elettricisti	1	—	1
11°	Commessi	533	58	591
11°	Uscieri capi	399	18	417
11°	Manovratori capi	298	128	426
11°	Deviatori capi	146	18	164
11°	Guardamerci	3.448	1.207	4.655
11°	Conduttori principali	1.123	32	1.155
11°	Macchinisti di 3ª cl.	371	28	399
11°	Aiuto macchinisti	4.252	2.791	7.043
11°	Verificatori	190	55	245
11°	Secondi nostromi	—	—	—
11°	Motoristi di 1ª cl.	3	—	3
11°	Elettricisti di 1ª cl.	3	—	3
12°	Uscieri di 1ª cl.	554	6	560
12°	Capi squadra manovratori	888	62	950
12°	Capi squadra deviatori	494	39	533
12°	Guardasala	916	353	1.269
12°	Conduttori	3.175	250	3.425
12°	Capi squadra accud. e manovali	15	2	17
	<i>Da riportarsi</i>	54.333	18.288	72.621

Segue Situazione numerica del personale al 30 giugno 1945

Grado	QUALIFICA	Di ruolo	Non di ruolo	TOTALE
	<i>Riporto . . .</i>	54.333	18.288	72.621
12°	Capi squadra cantonieri	2.058	69	2.127
12°	Sotto capi guardia a. p.	6	—	6
12°	Operai di 1ª cl.	8.746	592	9.338
12°	Capi squadra manovali	649	14	663
12°	Motoristi	39	11	50
12°	Elettricisti	11	3	14
12°	Carpentieri di 1ª cl.	—	—	—
13°	Uscieri	635	4	639
13°	Manovratori	2.539	64	2.603
13°	Deviatori	4.138	149	4.287
13°	Frenatori	3.578	126	3.704
13°	Allievi aiuto macchinisti	9	891	900
13°	Accudienti a. p.	480	33	513
13°	Operai	5.124	18.182	23.306
13°	Guardie a. p.	4	1	5
13°	Marinai scelti	16	—	16
13°	Fuochisti	8	46	54
13°	Carpentieri	—	1	1
14°	Inservienti	228	2	230
14°	Guardiani a. p.	729	20	749
14°	Cantonieri	8.323	8.594	16.917
14°	Aiutanti operai	1.130	2.826	3.956
14°	Marinai	39	63	102
14°	Carbonai	2	—	2
14°	Manovali Uffici	228	143	371
14°	Manovali esecutivo	18.592	38.405	56.997
	Totale personale ferroviario . . .	111.644	88.527	200.171
	Ufficiali degli Uffici Mobilitazione			
—	Colonnelli	—	—	11
—	T. Colonnelli	—	—	12
—	Maggiori	—	—	2
	TOTALE GENERALE . . .	111.644	88.527	200.196

Entrate iscritte in bilancio dal 1° luglio 1905 destinate a far fronte alle spese della parte straordinaria

	ESERCIZIO		IMPORTI TOTALI	
	dal 1905-06 all'eserc. 1943-44	1944-45		
		Capitoli		Importi
Stanziamanti in conto sovvenzioni del Tesoro autorizzati con leggi e decreti reali e luogotenenziali:				
per la rete ferroviaria, lo stretto di Messina e la elettrificazione delle linee	8.986.271.512,78	—	—	
per la navigazione	25.900.000 — <i>(a)</i>	—	—	
per completare la dotazione di magazzino	636.223.143,34 <i>(b)</i>	—	—	
per lavori e provviste in dipendenza del terremoto del 28 dicembre 1908	25.000.000 —	—	—	
Somme derivanti da operazioni di credito per l'estensione della trazione elettrica:				
decreto luogotenenziale 25 gennaio 1916 (mutuo contratto con la Cassa di Risparmio di Torino)	50.000.000 —	—	—	
regio decreto-legge 27 ottobre 1932 n. 1472	1.200.000.000 —	—	—	
regio decreto-legge 7 agosto 1936 n. 1620	1.200.000.000 —	—	—	
regio decreto-legge 30 maggio 1940 n. 728	1.680.000.000 — <i>(c)</i>	—	—	
Operazione autorizzata per la sistemazione dei servizi ferroviari di Roma (regio decreto-legge 8 aprile 1937, n. 745)	350.000.000 —	—	—	
Assegnazioni a carico della parte ordinaria del bilancio:				
per migliorie alle linee ed ai rotabili (legge 19 aprile 1906 n. 127 e 23 dicembre 1906 n. 238)	25.807.848,72	—	—	
per la elettrificazione delle linee (decreto luogotenenziale 25 gennaio 1906 n. 57)	37.000.000 —	—	—	
per contributo della parte ordinaria per il rinnovamento del materiale rotabile e navi traghetto	6.362.899.615,74	40 ^{DI}	363.384.320 —	
<i>Da riportarsi . . .</i>	20.579.102.120,58		363.384.320 —	
			20.942.486.440,58	

(a) Detratto per effetto dell'art. 12 della legge 21 giugno 1942, n. 682 l'ammontare delle sovvenzioni del tesoro rimaste a riscuotere al 30 giugno 1941 per lire 808.191.033,98.

(b) Le sovvenzioni per questo titolo sono state anticipatamente rimborsate al tesoro nell'esercizio 1929-30 in seguito alla cessazione del servizio di navigazione con le isole.

(c) Iscrizione della effettiva somma coperta dalla assegnazione di cui alla legge 10 giugno 1943, n. 541.

(d) Di cui lire 6.561.283.935,74 assegnate al conto « Acquisti » e lire 165.000.000 assegnate al conto « Miglioramenti del materiale rotabile ».

Segue Entrate iscritte in bilancio dal 1° luglio 1905 destinate a far fronte alle spese della parte straordinaria

	ESERCIZIO			IMPORTI TOTALI
	dal 1905-06 al 1943-44	1944-45		
		Capitoli	Importi	
<i>Riporto . . .</i>	20.579.102.120,58		363.384.320 —	20.942.486.440,58
per le migliorie alle linee ed agli impianti	244.725.062,25	40 ^{AA}	39.003.311,64	283.728.373,89
per aumenti di carattere patrimoniale	708.500.000 —	40 ^{AA}	126.000.000 —	834.500.000 —
per accantonamento impianto idroelettrico di Bressanone e linea primaria	245.000.000 —	—	—	245.000.000 —
per prelievo della quarta parte dell'avanzo della gestione (art. 2 regio decreto-legge 28 ottobre 1925, n. 1932)	133.462.517,77	—	—	133.462.517,77
per avanzo della gestione (regio decreto-legge 10 marzo 1938, n. 451)	2.742.530.516,73	—	—	2.742.530.516,73
per assegnazione straordinaria per lavori e provviste di carattere patrimoniale (legge 21 giugno 1942 n. 682)	1.000.000.000 —	—	—	1.000.000.000 —
per assegnazione straordinaria per lavori e provviste di carattere patrimoniale relative all'elettificazione delle linee (legge 10 giugno 1943 n. 541)	3.000.000.000 —	—	—	3.000.000.000 —
<i>Entrate varie</i>				
per prelievo dal Fondo di garanzia per le cessioni per la costruzione di fabbricati nell'Alto Adige (regio decreto-legge 27 gennaio 1924, n. 203)	4.000.000 —	—	—	4.000.000 —
per utile della Gestione carboni destinato all'aumento di dotazione di magazzino (regio decreto-legge 31 dicembre 1925, n. 2439)	200.000.000 —	—	—	200.000.000 —
per utile netto del Monopolio per gli acquisti all'Estero dei carboni e metalli destinati ai miglioramenti del materiale rotabile (art. 13 del regio decreto-legge 4 giugno 1936, n. 1078 e art. 8 della legge 28 settembre 1940, n. 1397)	478.832.774,80	—	—	478.832.774,80
per concorso del Ministero delle finanze nell'acquisto di locomotive germaniche in conto riparazioni, nei lavori di elettrificazione con residuati di guerra; nella sistemazione dei servizi ferroviari di Milano; nella sistemazione della linea Anzio Nettuno e per completare gli impianti ferroviari previsti dai regi decreti 14 novembre 1926, n. 1937, 3 aprile 1928, n. 710 e 21 giugno 1928, n. 1532	545.500.000 —	—	—	545.500.000 —
<i>Da riportarsi . . .</i>	29.881.652.992,13		528.387.631,64	30.410.040.623,77

Segue Entrate iscritte in bilancio dal 1° luglio 1905 destinate a far fronte alle spese della parte straordinaria

	ESERCIZIO			IMPORTI TOTALI
	dal 1095-06 al 1943-44	1944-45		
		Capitoli	Importi	
Riporto . . .	29.881.652.992,13		528.387.631,64	30.4108040.623,77
per rimborsi e concorsi di altre Amministrazioni e di terzi, per ri- cavi dalla vendita di beni e per altri introiti diversi	780.245.376,28	40 A ¹⁻²⁻³ 40 B ¹⁻² 40 C ¹⁻⁴	27.524.516,99	807.769.893,27
	30.661.898.368,41		555.912.148,63	31.217.810.517,04
In dipendenza della iscrizione in bi- lancio di milioni 3000 quale asse- gnazione straordinaria della parte ordinaria (legge 30 giugno 1943, nu- mero 541) si diminuiscono per un importo di milioni 3000 corrispon- denti a quelli già iscritti in bilan- cio, l'ammontare dei prestiti che si dovevano contrarre per la elettri- ficazione delle linee, autorizzati:				
col regio decreto-legge 27 ottobre 1932, n. 1472 per milioni 120	—	—	—	—
col regio decreto-legge 7 agosto 1936, n. 1620 per milioni 1200	—	—	—	—
col regio decreto-legge 30 marzo 1940, n. 728 per milioni 1680	3.000.000.000 —	—	—	3.000.000.000 —
TOTALI . . .	27.661.898.368,41		552.912.148,63	28.217.810.517,04

Entrate iscritte in bilancio dal 1° luglio 1944 destinate a far fronte alle spese di riparazione
e di ricostruzione in dipendenza dei danni e delle distruzioni causate dalla guerra

	ESERCIZIO 1944-45		IMPORTI TOTALI
	Capitoli	Importo	
Decreto legislativo luogotenenziale 28 giu- gno 1945 n. 329. Provvedimenti per la ricostruzione (a)	41-bis	2.500.000.000 —	2.500.000.000 —
Provvedimento legislativo in corso di appro- vazione	41-bis	1.600.000.000 —	1.600.000.000 —
TOTALE . . .		4.100.000.000 —	4.100.000.000 —

(a) V. Gazzetta Ufficiale n. 78 del 30-6-1945.

Anticipazioni del Tesoro ed entrate autorizzate per far fronte alle spese della parte straordinaria del bilancio

LEGGI E BILANCI	Somme fornite o da fornire dal Tesoro	Somme a carico della parte ordinaria del bilancio ferroviario	Somme provenienti da operazioni di credito ed entrate diverse	TOTALI
Legge 22 aprile 1905, n. 137	95.000.000 —	—	—	95.000.000 —
Legge 19 aprile 1906, n. 127	187.000.000 —	16.791.093,49	—	203.791.093,49
Legge 19 luglio 1906, n. 362 (aumento della dotazione di magazzino)	20.000.000 —	—	—	20.000.000 —
Legge 23 dicembre 1906, n. 638	610.000.000 —	9.016.755,23	—	619.016.755,23
Legge 7 luglio 1907, n. 429 (modificata dalla legge 25 giugno 1909, n. 372)	—	—	—	—
art. 22 comma 1) quintuplo della eccedenza sul prodotto di 410 milio- ni fino al 30 giugno 1914 (a)	824.981.922 —	—	—	} 834.981.922 —
art. 22 comma 3) fornitura car- rozze postali e cellulari	10.000.000 —	—	—	
Legge 5 aprile 1908, n. 111 (naviglio)	15.000.000 —	—	—	15.000.000 —
Legge 15 luglio 1910, n. 466 (spese per lavori patrimoniali e di ripristino in conseguenza del terremoto del 28 dicembre 1908)	25.000.000 —	—	—	25.500.000 —
Legge 13 aprile 1911, n. 310 (acquisto di 4000 carri)	28.000.000 —	—	—	28.000.000 —
Decreto reale 23 agosto 1914, n. 957 (aumento della dotazione di magaz- zino)	23.066.285,87	—	—	23.066.285,87
Decreto-legge luogotenenziale 20 giu- gno 1915, n. 1048 (maggiori spese oc- correnti per l'acquisto di materiale rotabile e di piroscafi	104.000.000 — (b)	—	—	104.000.000 —
Decreto-legge luogotenenziale 23 no- vembre 1915, n. 1637 (ulteriori spese straordinarie)	60.000.000 —	—	—	60.000.000 —
Decreto-legge luogotenenziale 18 feb- braio 1917, n. 330 (ulteriori spese straordinarie)	40.000.000 —	—	—	40.000.000 —
Decreto-legge luogotenenziale 8 set- tembre 1918, n. 1343 (ulteriori spese straordinarie)	100.000.000 —	—	—	100.000.000 —
Decreto-legge luogotenenziale 14 no- vembre 1918, n. 1791 (acquisto straor- dinario rotabili per i bisogni della guerra)	380.000.000 —	—	—	380.000.000 —
<i>Da riportarsi</i>	2.522.048.207,87	25.807.848,72	—	2.547.856.056,59

(a) Non compresi i prodotti della navigazione con le isole.

(b) Dedotti 9 milioni per acquisto di piroscafi portati in economia perchè non impegnati nella gestione 1922-23 (v. capitolo 46 dell'entrata e capitolo 80 della spesa). Restano quindi diminuite di eguale somma le disponibilit  per gl'impegni della parte straordinaria.

Segue Anticipazioni del Tesoro ed entrate autorizzate per far fronte alle spese della parte straordinaria del bilancio

LEGGI E BILANCI	Somme fornite o da fornire dal Tesoro	Somme a carico della parte ordinaria del bilancio ferroviario	Somme provenienti da operazioni di credito ed entrate diverse	TOTALI
<i>Riporto . . .</i>	2.522.048.207,87	25.807.848,72	—	2.547.856.056,59
Decreto-legge luogotenenziale 17 novembre 1918, n. 1698 e 19 marzo 1919 n. 361 (ulteriori spese straordinarie del quinquennio 1818-19; 1922-23) . . .	1.800.000.000 —	—	—	1.800.000.000 —
Decreto luogotenenziale 25 gennaio 1916, n. 57 (provvedimenti per la elettrificazione delle linee ferroviarie)	—	37.000.000 —	50.000.000 —	87.000.000 —
Regio decreto-legge 2 maggio 1920, n. 597 (applicazione trazione elettrica sulle linee ferroviarie)	800.000.000 —	—	—	800.000.000 —
Legge di bilancio 1921-22 (aumento dotazione di magazzino)	160.000.000 —	—	—	160.000.000 —
Regio decreto-legge 19 settembre 1921, n. 1298 (acquisto locomotori elettrici)	160.000.000 —	—	—	160.000.000 —
Legge 8 dicembre 1921, n. 1830 (acquisto rotabili e materiali d'esercizio)	440.000.000 —	—	—	440.000.000 —
Legge 8 dicembre 1921, n. 1831 (spese patrimoniali ferrovie Sarde)	92.000.000 —	—	—	92.000.000 —
Legge di bilancio 1922-23 (aumento dotazione di magazzino)	160.000.000 —	—	—	160.000.000 —
Legge di bilancio 1923-24 (aumento dotazione di magazzino)	140.000.000 —	—	—	140.000.000 —
Regio decreto-legge 27 gennaio 1924, n. 203 (prelevamento dal fondo di garanzia per le cessioni da investire in costruzione fabbricati dell'Amministrazione in Alto Adige)	—	—	4.000.000 —	4.000.000 —
Regio decreto-legge 3 febbraio 1924, n. 169 (ulteriori spese patrimoniali)	400.000.000 —	—	—	400.000.000 —
Regio decreto-legge 8 maggio 1924, n. 167 (acquisto locomotive germaniche in conto riparazioni)	47.000.000 —	—	—	47.000.000 —
Regio decreto-legge 28 agosto 1924, n. 1397 (costruzione materiale rotabile)	50.000.000 —	—	—	50.000.000 —
Regio decreto-legge 1° febbraio 1925, n. 171 (costruzione materiale rotabile)	134.000.000 —	—	—	134.000.000 —
Regio decreto-legge 19 febbraio 1925, n. 267 (completamento impianti ferroviari Stazione di Milano)	260.000.000 —	—	—	260.000.000 —
Legge di bilancio 1925-26 (aumento dotazione di magazzino)	100.000.000 —	—	—	100.000.000 —
Regio decreto-legge 29 luglio 1925, n. 1375 (elettrificazione Bolzano-Brennero)	60.000.000 —	—	—	60.000.000 —
<i>Da riportarsi . . .</i>	7.325.048.202,87	62.807.848,72	54.000.000 —	7.441.856.056,59

Segue Anticipazioni del Tesoro ed entrate autorizzate per far fronte alle spese della parte straordinaria del bilancio

LEGGI E BILANCI	Somme fornite o da fornire dal Tesoro	Somme a carico della parte ordinaria del bilancio ferroviario	Somme provenienti da operazioni di credito ed entrate diverse	TOTALI
<i>Riparto . . .</i>	7.325.048.207,87	62.807.848,72	54.000.000 —	7.441.856.056,59
Regio decreto-legge 20 ottobre 1925, n. 1932 (assegnazione di fondi straordinari per il biennio 1° luglio 1925-30 giugno 1927)	2.833.537.482,23	133.462.517,77	100.000.000 —	3.067.000.000 — (a)
Regio decreto-legge 31 dicembre 1925, n. 2439 (aumento dotazione di magazzino)	—	—	200.000.000 —	200.000.000 —
Regio decreto-legge 9 maggio 1926, n. 840 (sistemazione ferrovia Anzio-Nettuno)	12.000.000 —	—	—	12.000.000 —
Regio decreto-legge 3 giugno 1926, n. 989 (sovvenzione per le maggiori spese di dogana relative alle locomotive tedesche in conto riparazione)	1.500.000 —	—	—	1.500.000 —
Regio decreto-legge 14 novembre 1926, n. 1937	50.000.000 —	—	—	50.000.000 —
Regio decreto-legge 8 marzo 1928, numero 554 (ulteriori spese straordinarie biennio 1928-29 - 1929-30) . . .	630.000.000 —	—	—	630.000.000 —
Regio decreto-legge 3 aprile 1928, numero 710	25.000.000 —	—	—	25.000.000 —
Regio decreto-legge 21 giugno 1928, n. 1532	50.000.000 —	—	—	50.000.000 —
Regio decreto-legge 27 ottobre 1932, n. 1472 (estensione della trazione elettrica)	—	—	1.200.000.000 —	1.200.000.000 —
Regio decreto-legge 7 agosto 1936, numero 1620 (estensione della trazione elettrica)	—	—	1.200.000.000 —	1.200.000.000 —
Regio decreto-legge 4 giugno 1936, numero 1078 e 28 settembre 1940, n. 1397 «Assegnazione straordinaria corrispondente all'utile netto del Monopolio per gli acquisti all'estero dei carboni e metalli, destinato ai miglioramenti del materiale rotabile .	—	—	—	—
Esercizi { dal 1935-36 al 1940-41	—	—	478.832.774,80	} 478.832.774,80
es. 1941-42, 42-43, 43-44	—	—	—	
<i>Da riportarsi . . .</i>	10.927.085.690,10	196.270.366,49	3.232.832.724,80	14.356.188.831,39

(a) D'accordo tra i Ministeri dei Trasporti e delle Finanze, a sensi dell'art. 1 dell'indicato decreto, l'importo del quadruplo dell'aumento dei prodotti del traffico di cui all'articolo stesso è stato determinato in milioni 3044. Tale somma si suddivide in lire 2.910.537.482,23 a carico del Tesoro e lire 155.462.517,77 a carico della parte ordinaria del bilancio, quale quarta parte degli avanzi di gestione degli esercizi 1925-26 e 1926-27.

Successivamente per effetto del regio decreto-legge 25 aprile 1932, n. 436 art. 7 lanzidetta somma di lire 2.910.537.482,23 a carico del Tesoro si è ridotta di 77 milioni.

Segue Anticipazioni del Tesoro ed entrate autorizzate per far fronte alle spese della parte straordinaria del bilancio

LEGGI E BILANCI	Somme fornite o da fornire dal Tesoro	Somme a carico della parte ordinaria del bilancio ferroviario	Somme provenienti da operazioni di credito ed entrate diverse	TOTALI
<i>Riporto . . .</i>	10.927.085.690,10	196.270.366,49	3.232.832.774,80	14.356.188.331,39
Regio decreto-legge 8 aprile 1937, numero 749 (sistemazione servizi ferroviari di Roma)	—	—	350.000.000 —	350.000.000 —
Regio decreto-legge 10 marzo 1938, numero 451 e legge 21 giugno 1942, numero 682 (miglioramenti ed aumenti di carattere patrimoniale)	—	7.000.000.000 — (a)-(b)	—	7.000.000.000 —
Regio decreto-legge 30 marzo 1940, n. 728 (estensione della trazione elettrica)	—	—	3.000.000.000 —	3.000.000.000 —
Legge 21 giugno 1942, n. 683 (assegnazione straordinaria per lavori e provviste di carattere patrimoniale)	—	808.191.033,98 (c)	—	808.191.033,98
Legge 30 giugno 1943, n. 541 (assegnazione straordinaria per lavori e provviste di carattere patrimoniale relativi alla elettrificazione delle linee; decreti legge 27 ottobre 1932, n. 1472; 7 agosto 1936, n. 1620 e 30 maggio 1940, n. 728)	—	3.000.000.000 —	—	3.000.000.000 —
Contributo della parte ordinaria:				
1) per rinnovamento del materiale rotabile e navi traghetto	—	3.370.623.418,49 (c)	—	3.370.623.418,49
2) per le migliorie alle linee e agli impianti	—	115.728.373,89 (c)	—	115.728.373,89
3) per aumenti patrimoniali . . .	—	292.500.000 — (c)	—	292.500.000 —
<i>Da riportarsi . .</i>	10.927.085.690,10	14.783.313.192,85	6.582.832.774,80	32.193.231.657,75

(a) Somma autorizzata con i decreti interministeriali 1° luglio 1938, n. 2; 25 giugno 1939, n. 3563 e 4 settembre 1941, n. 1692.

(b) A copertura di tale somma vennero, negli esercizi dal 1937-38 al 1942-43 effettuate assegnazioni per complessive lire 7.000.000.000.

così costituite:

Contributo per rinnovamento rotabili	L. 3.355.660.517,25
Contributo per migliorie alle linee e agli impianti	» 168.000.000 —
Contributo per aumenti patrimoniali	» 542.000.000 —
Avanzo di gestione	» 2.742.530.516,73
Assegnazione straordinaria per lavori e provviste patrimoniali	» 191.808.966,02

(c) Tenuto conto delle assegnazioni di cui alla nota (b) risultano complessivamente iscritte in bilancio (vedi allegato 5) per:

Rinnovamento del materiale rotabile	L. 6.726.283.935,74
Migliorie alle linee e agli impianti	» 283.728.373,89
Aumenti di carattere patrimoniale	» 834.500.000 —
Avanzo di gestione	» 2.742.530.516,73
Assegnazione straordinaria per lavori e provviste di carattere patrimoniale	» 1.000.000.000 —

Segue Anticipazioni del Tesoro ed entrate autorizzate per far fronte alle spese della parte straordinaria del bilancio

LEGGI E BILANCI	Somme fornite o da fornire dal Tesoro	Somme a carico della parte ordinaria del bilancio ferroviario	Somme provenienti da operazioni di credito ed entrate diverse	TOTALI
<i>Riporto</i> . . .	10.927.085.690,10	14.783.313.192,85	6.582.832.774,80	32.193.231.657,75
4) per l'impianto idrico di Bresanone	—	245.000.000 —	—	245.000.000 —
Esercizi { dal 1907-08 al 1943-44	—	—	780.245.376,28	807.769.893,27
{ 1944-45	—	—	27.524.516,99	
	10.927.085.690,10	15.028.313.192,85	7.390.602.668,07	33.346.001.551,02
Si detrae l'ammontare delle sovvenzioni del Tesoro rimaste da riscuotere al 30 giugno 1941 (legge 21 giugno 1942, n. 682)	808.191.033,98	—	—	808.191.033,98
Si detrae l'ammontare dei prestiti da contrarre per l'elettrificazione delle linee di cui ai decreti legge 27 ottobre 1932 n. 1472; 7 agosto 1936, numero 1620 e 30 maggio 1940, n. 728 per l'importo di 3 miliardi di lire, pari all'assegnazione autorizzata a carico della parte ordinaria del bilancio (legge 30 giugno 1943, n. 541)	—	—	3.000.000.000 —	3.000.000.000 —
TOTALI	10.118.894.656,12	15.028.313.192,85	4.390.602.668,07	29.537.810.517,04

Anticipazioni del Tesoro ed entrate autorizzate per far fronte alle spese di riparazione e di ricostruzione in dipendenza dei danni e delle distruzioni causate dalla guerra

LEGGI E BILANCI	Somme fornite o da fornire dal Tesoro	Somme a carico della parte ordinaria e straordinaria del bilancio ferroviario	Somme provenienti da operazioni di credito ed entrate diverse	TOTALI
Decreto legislativo luogotenenziale 28 giugno 1945, n. 329	2.500.000.000 —	—	—	2.500.000.000 —
Provvedimento legislativo in corso di approvazione	1.600.000.000 —	—	—	1.600.000.000 —
TOTALE	4.100.000.000 —	—	—	4.100.000.000 —

Interessi e ammortamenti corrisposti dal 1° luglio 1905 a carico del bilancio per spese straordinarie

ESERCIZIO	A) AL TESORO			B) AL CONSORZIO DI CREDITO PER LE OPERE PUBBLICHE		
	Interessi	Ammortamento	Totale	Interessi e premi	Ammortamento	Totale
1905-06. .	15.897.981,89	—	15.897.981,89	—	—	—
1906-07. .	18.185.910,18	4.078.707,77	22.264.617,95	—	—	—
1907-08. .	25.355.483,19	6.356.622,93	31.712.106,12	—	—	—
1908-09. .	31.633.097,08	8.774.954,30	40.408.051,38	—	—	—
1909-10. .	38.706.143,15	10.125.287,73	48.831.430,88	—	—	—
1910-11. .	44.799.511,33	12.592.915,89	57.392.427,22	—	—	—
1911-12. .	49.515.981,33	16.034.709,87	65.550.691,20	—	—	—
1912-13. .	54.978.445,77	18.136.455,26	73.114.901,03	—	—	—
1913-14. .	59.577.987,73	19.422.995,04	79.000.982,77	—	—	—
1914-15. .	66.269.332,22	21.028.026,20	87.297.358,42	—	—	—
1915-16. .	73.693.918,74 (a)	22.100.849,03 (b)	95.794.767,77	—	—	—
1916-17. .	74.945.297,75 (c)	23.437.211,17	98.382.508,92	—	—	—
1917-18. .	75.690.296,26	23.897.408,44	99.587.704,70	—	—	—
1918-19. .	76.192.717,71	24.478.009,05	100.670.726,76	—	—	—
1919-20. .	76.762.625,19 (d)	25.166.984,52 (d)	101.929.609,71 (d)	—	—	—
1920-21. .	87.944.567,65 (e)	26.419.587,70 (e)	114.364.155,35 (e)	—	—	—
1921-22. .	137.698.274,49	29.790.048,01	167.488.322,50	—	—	—
1922-23. .	142.990.360,91	33.042.882,76	176.033.243,67	—	—	—
1923-24. .	142.090.242,45	34.427.768,79	176.518.011,24	—	—	—
Da riportarsi	1.282.928.175,02	369.311.424,46	1.652.239.599,48	—	—	—

(a) Escluse lire 618.851,13 per interessi sulla sovvenzione fatta dal Tesoro per colmare il disavanzo dell'esercizio 1914-15.

(b) Escluse lire 20.905.197,57 per rimborso al Tesoro della sovvenzione stessa.

(c) Escluse lire 403.785,32 per interessi sulla sovvenzione di cui sopra.

(d) Compresa l'annualità di lire 425.250,82 (interessi 389.239,67, ammortamento 36.011,15) riguardanti l'Esercizio navigazione e pagata dal Ministero dei trasporti durante il 2° semestre 1919-20.

(e) Compresa l'annualità di lire 1.268.503,97 (interessi 1.000.109,22, ammortamento 268.394,75) riguardanti l'Esercizio navigazione e pagata dal Ministero dei trasporti durante l'esercizio 1920-21.

Segue Interessi e ammortamenti corrisposti dal 1° luglio 1905 a carico del bilancio per spese straordinarie

ESERCIZIO	A) AL TESORO			B) AL CONSORZIO DI CREDITO PER LE OPERE PUBBLICHE		
	Interessi	Ammortamento	Totale	Interessi e premi	Ammortamento	Totale
Riporto..	1.282.928.175,02	369.311.424,46	1.652.239.599,48	—	—	—
1924-25..	195.218.654,70	39.907.134,90	235.125.789,60	—	—	—
1925-26..	239.517.305,35	44.781.648,15	284.298.953,50	—	—	—
1926-27..	260.041.225,48	47.591.864,23	307.633.089,71 (a)	—	—	—
1927-28..	301.753.931,96	51.583.729,67	353.337.661,63 (a)	—	—	—
1928-29..	349.859.591,63	61.785.563 —	411.645.154,63 (a)	—	—	—
1929-30..	378.794.051,63	69.398.684,46	448.192.736,09 (a)	—	—	—
1930-31..	400.191.243,79	72.233.154,99	472.424.398,78 (a)	—	—	—
1931-32..	426.061.989,75	80.895.715,36	506.957.705,11 (a)	—	—	—
1932-33..	461.166.170,88	94.350.050,70	555.516.221,58 (v)	—	—	—
1933-34..	476.849.611,92	104.600.133,05	581.449.744,97 (v)	59.614.395 —	17.138.000 —	76.752.395 —
1934-35..	480.337.688,57	111.417.975,52	591.755.664,09 (a)	58.440.232,50	35.047.000 —	93.487.232,50
1935-36..	474.800.561,99	116.996.863,21	591.797.425,20 (a)	56.827.612,50	36.625.000 —	93.452.612,50
1936-37..	346.836.242,86	156.934.230,87	503.770.473,73 (a) (d)	55.142.430 —	38.272.000 —	93.414.430 —
1937-38..	336.945.212,97	166.830.736,78	503.775.949,75	53.381.400 —	39.996.000 —	93.377.400 —
1938-39..	331.303.994,33	17.2504.738,98	503.808.733,31 (a)	454.73.625 —	44.794.000 —	90.267.625 —
1939-40..	345.954.443,84	171.562.751,43	517.517.195,27	43.345.012,50	49.811.000 —	93.156.012,50
1940-41..	331.664.027,64	185.887.507,54	517.551.535,18	41.053.095 —	52.052.000 —	93.105.095 —
1941-42..	324.335.611,28	193.181.717,23	517.517.328,51	38.658.060 —	54.394.000 —	93.052.060 —
1942-43..	316.768.765,87	200.762.647,70	517.531.413,57	36.155.250 —	56.842.000 —	92.997.250 —
1943-44..	308.766.169,63	208.778.300,87	517.544.470,50	33.539.805 —	59.400.000 —	92.939.805 —
1944-45..	300.655.653,67	216.857.074,77	517.512.728,44	30.806.662,50	62.073.000 —	92.879.662,50
Totale..	8.680.750.324,76	2.928.153.647,87	11.608.903.972,63	552.437.580 — (c)	546.444.000 —	1.098.881.580 —

(a) Non comprese le annualità riferibili agli impianti del molo Vecchio di Genova, a quelli del Porto di Livorno ed alle linee Lecce-Gallipoli e Zollino-Otranto cedute alla Società per le ferrovie del Sud-Est (vedi annotazione nell'allegato n. 22).

(b) Comprese lire 4.585.811,86 di quote d'ammortamento fino a tutto il 1928-1929 in corrispondenza alle sovvenzioni ricevute per il materiale della navigazione con le isole; non compresa invece la somma di lire 20.931.938,49 rappresentante la parte residua di dette sovvenzioni al 30-6-929 e restituita al Tesoro in dipendenza della liquidazione dell'Esercizio Navigazione.

(c) Escluse le spese annue del servizio dei prestiti ammontanti a lire 804.000.

(d) Diminuzione dipendente dalla riduzione al 4 per cento del tasso d'interesse per le annualità relative alle sovvenzioni effettuate con mezzi di Tesoreria dall'esercizio 1911-12 al 1933-34.

Dimostrazione delle somme impegnate e di quelle pagate al 30 giugno 1945 per spese di carattere patrimoniale
(compreso il rinnovamento del materiale rotabile)

	ESERCIZIO 1944-45				Somme pagate al 30 giugno 1944	Somme pagate nell'esercizio 1944-45	Totale delle somme pagate dal 1° luglio 1905 al 30 giugno 1945
	Somme impegnate dal 1° luglio 1905 al 30 giugno 1944	Impegni autorizzati	Economie verifi- cate in sede di liquidazione fina- le ed impegni an- nullati o regola- rizzati				
Lavori, espropriazioni ed acquisto stabili (a)	9.721.887.478,57	63.468.878,15	2.343.400,16		7.928.014.300,27	72.473.215,78	8.000.487.516,05
Lavori autorizzati d'urgenza in at- tesa di approvazione	142.833.686,78	179.479.069,36	227.345.587,98				
Lavori di elettrificazione delle linee	3.681.356.044,20	3.563.250 —	1.302.333,64		3.146.722.000,51	—	3.146.722.000,51
Spese di primo impianto : per l'Amministrazione Centrale e dipendenti Servizi	3.728.775,95	—	—		3.728.775,95	—	3.728.775,95
per l'Esercizio Navigazione	671.345,41	—	—		671.345,41	—	671.345,41
Materiale rotabile e navi traghetto : in aumento dotazione : nuovi acquisti (b)	5.242.513.407,74	—	6.666,66		3.949.573.747,92	—	3.949.573.747,92
aggiunte e migliorie (c)	718.535.870,90	800.000 —	184.339.778,38		464.999.376,05	8.094.022,51	473.093.398,56
acquisto e migliorie in conto rinnovamento (d)	5.357.647.031,97	184.539.778,38	1.724.148,71		5.357.647.031,97	184.539.778,38	5.542.186.810,35
Materiale di navigazione: nuovi acquisti	23.242.567,76	—	—		23.242.567,76	—	23.242.567,76
aggiunte e migliorie	260.923,35	—	—		260.923,35	—	260.923,35
Materiale d'esercizio: materiale in genere (e)	808.398.882,80	49.083.229,93	136.405,83		585.421.256,16	35.153.487,75	620.574.743,91
materiale per l'elettrificazione delle linee	732.476.220,55	64.852,86	—		507.087.615,75	741.373,28	507.828.989,03
Migliorie alle linee ed agli impianti: lavori e prestazioni	220.246.235,71	4.147.510 —	162.490,64		127.093.556,01	1.266.960,19	128.360.516,20
materiale d'esercizio	10.179.407,36	154.744,03	76.335,25		4.874.355,90	64.641,56	4.938.997,46
Noleggio di materiale rotabile e di copertoni	17.752.575,96	—	—		17.752.575,96	—	17.752.575,96
Integrazione deficiente manuten- zione	22.863.670,12	—	—		22.863.670,12	—	22.863.670,12
Aumento dotazione di magazzino	836.223.143,34	—	—		836.223.143,34	—	836.223.143,34
Spese per il terremoto del 28 di- cembre 1908	25.000.000	—	—		25.000.000 —	—	25.000.000 —
	27.565.817.328,47	485.301.313,31	417.437.147,25		23.001.176.242,43	302.333.479,45	23.303.509.721,88

(a) Comprende anche i lavori approvati a carico della Cassa aumenti patrimoniali e del Fondo di riserva ed in corso di esecuzione al 30 giugno 1905 ed i lavori approvati in conto capitale ed in conto Cassa aumenti patrimoniali per le linee Meridionali ed in corso di esecuzione a 26 marzo 1906. — (b) Comprende anche l'importo degli impegni per saldi di pagamenti relativi a forniture di rotabili al 30 giugno 1905 per le tre cessate Reti; di quelli per forniture ordinate per l'ex rete Meridionale ed in corso al 26 marzo 1906; quelli per rotabili riscattati per le linee ex Venetee. — (c) Comprende anche il saldo dei lavori per miglioramenti ai rotabili in corso di esecuzione al 30 giugno 1905. — (d) Dall'esercizio 1941-42 è stato compreso in questo allegato l'ammontare degli impegni e delle spese relative al rinnovamento del materiale rotabile. — (e) Comprende anche il saldo per forniture di materiale d'esercizio in corso di esecuzione al 30 giugno 1905 per le tre cessate Reti; di quello in corso al 26 marzo 1906 per le linee ex Meridionali, nonché il materiale d'esercizio riscattato per le linee ex Venetee.

Dimostrazione delle somme impegnate e di quelle pagate al 30 giugno 1945 per spese di riparazione e di ricostruzione in dipendenza dei danneggiamenti e delle distruzioni causate dalla guerra

	Somme impegnate dal 1° luglio 1944 al 30 giugno 1945	Somme pagate nell'esercizio 1944-45
Spese di riparazione e di ricostruzione in dipendenza dei danneggiamenti causati dalla guerra:		
a) lavori alle linee ed agli impianti	—	3.514.048.666,64
b) lavori di elettrificazione delle linee	—	186.037.414,32
c) materiale rotabile e navi traghetto:		
1) riparazione del materiale danneggiato	—	291.087.627,91
2) ricostruzione del materiale distrutto o non riparabile	—	—
d) materiale d'esercizio:		
1) riparazione del materiale danneggiato	—	33.669.704,63
2) ricambio del materiale distrutto od inservibile:		
a) materiale in genere	—	32.773.934,02
b) materiale per l'elettrificazione delle linee	—	222.049,91
e) scorte di magazzino:		
1) riparazione del materiale danneggiato	—	10.564,88
2) acquisto per sostituzione di materiali distrutti o resi inservibili	—	27.972.863,98
f) spese autorizzate d'urgenza in attesa di regolarizzazione	4.090.000.000 —	—
TOTALI	4.090.000.000 —	4.085.822.826,29

menti relativi a forniture di rotabili al 30 giugno 1945 per le tre cessate Reti; di quelli per forniture ordinate per l'ex rete Meridionale ed in corso al 26 marzo 1945; quelli per forniture riscattate per le linee ex Venete. — (c) Comprende anche il saldo dei lavori per miglioramenti ai rotabili in corso di esecuzione al 30 giugno 1945. — (d) Dall'esercizio 1941-42 è stato compreso in questo allegato l'ammontare degli impegni e delle spese relative al rinnovamento del materiale rotabile. — (e) Comprende anche il saldo per forniture di materiale d'esercizio in corso di esecuzione al 30 giugno 1945 per le tre cessate Reti; di quello in corso al 26 marzo 1945 per le linee ex Meridionali, nonché il materiale d'esercizio riscattato per le linee ex Venete.

Dimostrazione dell'impiego delle sovvenzioni del Tesoro, dei proventi dei mutui per l'elettrificazione e dei mezzi d'esercizio e contributi diversi nelle varie categorie di spese patrimoniali (comprese quelle per enti patrimoniali acquistati dalle Società) e delle spese di riparazione e di ricostruzione in dipendenza dei danneggiamenti e delle distruzioni causate dalla guerra

	Sovvenzioni del Tesoro e mutui per la elettrificazione	Ricavi, compensi, rimborsi e mezzi dell'esercizio, compresi i prelevamenti dell'avanzo di gestione	TOTALI
Enti patrimoniali acquistati dalle cessate Società:			
Linee di accesso al Sempione	45.725.000 —	—	45.725.000 —
Lavori e compensi vari	47.108.692,32	—	47.108.692,32
Materiale rotabile, d'esercizio e scorte di magazzino	402.898.971,83	—	402.898.971,83
	495.732.664,15	—	495.732.664,15
Aumenti patrimoniali effettuati durante l'esercizio di Stato:			
Lavori di completamento alle linee	5.839.106.062,20	5.436.118.795,19	11.275.224.857,39
Materiale rotabile	3.485.589.234,49	937.077.911,99	4.422.667.146,48
Materiale d'esercizio	702.945.154,48	430.397.575,92	1.133.342.730,40
Aumento della dotazione di magazzino	636.223.143,34	200.000.000 —	836.223.143,34
	10.663.863.594,51	7.003.594.283,10	17.667.457.877,61
Altre spese patrimoniali sostenute durante l'esercizio di Stato:			
Integrazione di deficiente manutenzione	20.337.509,20	2.526.160,92	22.863.670,12
Primo impianto	2.589.892,77	1.810.228,59	4.400.121,36
Noleggi	17.752.575,93	—	17.752.575,96
Terremoto 1908	25.000.000 —	345.175,37	25.345.175,37
Perdite avute nella emissione di titoli ferroviari	153.531.241,27	—	153.531.241,27
	219.211.219,20	4.681.564,88	223.892.784,08
Totale spese patrimoniali	11.378.807.477,86	7.008.275.847,98	18.387.083.325,84
Spese di riparazione e di ricostruzione in dipendenza dei danneggiamenti e delle distruzioni causate dalla guerra			
	—	4.085.822.826,29	4.085.822.826,29
	11.378.807.477,86	11.094.098.674,27 (a)	22.472.906.152,13

(a) Di cui L. 849.670.190,87 anticipate dall'Amministrazione.

Gestione dei mutui al personale

Fondo assegnato alla gestione dei mutui al personale:	Capitali investiti in mutui al 30 giugno 1944	L. 158.441.086,42
a) Sovvenzioni dal Fondo pensioni	A dedursi:	
b) Sovvenzioni dal Fondo di garanzia	Per quote in conto capitale introitate durante l'esercizio 1944-45	» 38.621.512,19
		L. 119.819.574,23
	Mutui concessi nell'esercizio 1944-45:	
	a) mutui quinquennali	L. 14.973.754,92
	b) » decennali	» 14.973.754,92
		L. 134.793.329,15
	Disponibilità al 30 giugno 1945	» 55.567.738,98 (1)
	Totale	L. 190.361.068,13

(1) Somma esposta come residuo passivo al capitolo 127/126 della spesa.

Gestione mutui a cooperative ferroviarie costruttrici di case economiche e popolari per il personale a tutto il 30 giugno 1945

A) Erogazione mutui

ENTI MUTUANTI	1 Somme assegnate	2 Somme anticipate dalla Amministrazione alle cooperative per conto Enti mutuant	3 Interessi 1,25 % e quota 0,10 % addebitati alle cooperative	4 = 2 + 3 Montante	5 Somme rimborsate dagli Enti mutuant	6 Interessi 1,25 % accreditati agli Enti mutuant	7 = 5 + 6 Montante	8 = 4 - 7 Somme rimaste da riscuotere dagli Enti mutuant
Cassa depositi e prestiti	326.390.000	325.822.013,41	6.478.741,60	332.300.755,01	325.008.576,50	6.870.559,11	331.879.135,61	421.619,40
Fondo pensioni e sussidi	150.000.000	149.240.947,97	2.509.465,60	151.750.413,57	148.914.579,84	2.743.063,34	151.657.643,18	92.770,39
Fondo pensioni e sussidi (già Fondo rischi di mare)	11.100.000	11.095.990,25	307.660,51	11.403.650,76	11.001.726,98	356.408,65	11.358.135,63	45.515,13
Fondo pensioni e sussidi (ulteriori stanziamenti di 7 milioni al 5%)	7.000.000	6.218.164,37	15.416,24	6.233.580,61	5.992.210,49	167.869,79	6.160.080,28	73.500,33
Opera di previdenza (già Fondo trattenute al personale scoperante nel 1920)	10.305.000	10.283.795,73	215.751,23	10.499.546,96	10.283.303,63	222.419,04	10.505.722,67	6.175,71
Fondo garanzia per cessioni	1.000.000	1.001.592	1.592	1.000.000	987.916,33	12.083,67	1.000.000	—
	505.795.000	503.662.503,73	9.525.443,18	513.187.946,91	502.188.313,77	10.372.403,60	512.560.717,37	627.229,54

B) Ammortamento mutui

ENTI MUTUANTI	Montanti a debito delle cooperative	Somme poste in ammortamento dalle cooperative	Somme poste in ammortamento con gli Enti mutuant	Somme da porre in ammortamento con gli Enti mutuant
Cassa depositi e prestiti	332.300.755,01	331.341.434,66	330.997.353,11	344.081,55
Fondo pensioni e sussidi	151.750.413,57	151.734.211,27	151.328.336,35	405.874,92
Fondo pensioni e sussidi (già Fondo rischi di mare)	11.403.650,76	11.362.779,32	11.079.636,53	283.142,79
Fondo pensioni e sussidi (ulteriori stanziamenti di 7 milioni al 5%)	6.233.580,61	6.223.500	5.900.000	323.500
Opera di previdenza (già Fondo trattenute personale scoperante nel 1920)	10.499.546,96	10.477.326,47	10.423.768,28	53.558,19
Fondo garanzia per le cessioni	1.000.000	1.000.000	1.000.000	—
	513.187.946,91	512.139.251,72	510.729.094,27	1.410.157,45

C) Ripartizione dei mutui edilizi per Cooperative

COOPERATIVE	Somme mutuate	Somme pagate	Interessi a carico delle Cooperative (al netto del contributo statale)	Quota spese generali	Debito delle Cooperative al 30 giugno 1945	Somme poste in ammortamento dalle Cooperative
<i>I. — Cooperative finanziate con le disponibilità della Cassa depositi e prestiti</i>						
Situazione al 30 giugno 1944 allegato 12 al rendiconto 1943-44	326.390.000 —	325.774.697,41	5.988.824,36	477.216,78	332.240.738,55	331.341.434,66
Variationsi verificatesi dal 1° luglio 1944 al 30 giugno 1945 :						
<i>Voluntas et labor</i> - Roma	—	—	—	—	—	—
<i>Casa Ferrovieri Stato</i> - Na- poli	—	+ 47.316	+ 11.510,85	+ 920,88	+ 59.747,73	—
<i>Domus Aurea</i> - Roma . .	—	—	+ 252,20	+ 16,53	+ 268,73	—
<i>La Fenice</i> - Napoli . . .	—	—	—	—	—	—
Situazione al 30 giugno 1945	326.390.000 —	325.822.013,41	6.000.587,41	478.154,19	332.300.755,01	331.341.434,66

Segue C) Ripartizione dei mutui edilizi per Cooperative

COOPERATIVE	Somme mutuate	Somme pagate	Interessi a carico delle cooperative (al netto del contributo statale)	Quota spese generali	Debito delle Cooperative al 30 giugno 1945	Somme poste in ammortamento dalle Cooperative
II. — Cooperative finanziate con le disponibilità del Fondo pensioni e sussidi						
Situazione al 30 giugno 1944 (vedi allegato 12 al rendi- conto 1943-44)	150.000.000 —	149.240.947,97	2.323.710,77	185.938,62	151.750.597,36	151.734.211,27
Variazioni verificatesi dal 1° lu- glio 1944 al 30 giugno 1945:						
<i>Concordia</i> — Roma	—	—	—	—	—	—
<i>Casa Ferrovieri Fascisti</i> — Roma	—	—	—	—	—	—
<i>Vis Unità</i> — Roma	—	—	—	—	—	—
<i>Voluntas et labor</i> — Roma	—	—	—	—	—	—
<i>Amicizia</i> — Napoli	—	—	— 170,18	— 13,61	— 183,79	—
Situazione al 30 giugno 1945..	150.000.000 —	149.240.947,97	2.323.540,59	185.925,01	151.750.413,57	151.734.211,27
III. — Cooperative finanziate col Fondo pensioni e sussidi (già Fondo rischi di mare) (regio decreto-legge 9 maggio 1935, n. 849)						
Situazione al 30 giugno 1944 (vedi allegato 12 al rendi- conto 1943-44)	11.100.000 —	11.095.990,25	284.328,19	22.787,93	11.403.106,37	11.362.779,32
Variazioni verificatesi dal 1° lu- glio 1944 al 30 giugno 1945:						
<i>Voluntas et labor</i> — Roma	—	—	—	—	—	—
<i>Casa Ferrovieri Stato</i> — Na- poli	—	—	+ 504,08	+ 40,31	+ 544,33	—
Situazione al 30 giugno 1945..	11.100.000 —	11.095.990,25	284.832,27	22.828,24	11.403.650,76	11.362.779,32

Segue C) Ripartizione dei mutui edilizi per Cooperative

COOPERATIVE	Somme mutuate	Somme pagate	Interessi a carico delle Cooperative (al netto del contributo statale)	Quota spese generali	Dobito delle Cooperative al 30 giugno 1945	Somme poste in ammortamento dalle Cooperative
IV. — Cooperative finanziate col Fondo pensioni e sussidi (ulteriori stanziamenti di 7 milioni al 5 %)						
Situazione al 30 giugno 1944 (vedi allegato 12 al rendiconto 1943-44)	6.230.000 —	6.218.164,37	14.616,31	568,81	6.233.349,49	6.223.500 —
Variazioni verificatesi dal 1° luglio 1944 al 30 giugno 1945:						
<i>Domus Aurea</i> — Roma	—	—	+ 221,62	+ 9,50	231,12	—
<i>La Villa</i> — Via Stamira, Roma	—	—	—	—	—	—
<i>Carlo Crova</i> — Roma	—	—	—	—	—	—
<i>Previdenza</i> — Via Rono, Roma	—	—	—	—	—	—
<i>Casa ferrovieri fascisti</i> — Roma	—	—	—	—	—	—
Situazione al 30 giugno 1945	6.230.000 —	6.218.164,37	14.837,93	578,31	6.233.580,61	6.223.500 —
V. — Cooperative finanziate dall'Opera di previdenza (già Fondo trattenute al personale scioperante nel 1920)						
(regio decreto-legge 27 dicembre 1934, n. 2277)						
Situazione al 30 giugno 1944 (vedi allegato 12 al rendiconto 1943-44)	10.305.000 —	10.283.795,73	200.794,32	14.660,94	10.499.250,99	10.477.326,47
Variazioni verificatesi dal 1° luglio 1944 al 30 giugno 1945:						
<i>Casa Ferrovieri Stato</i> — Napoli	—	—	+ 274,05	+ 21,92	295,97	—
Situazione al 30 giugno 1945	10.305.000 —	10.283.795,73	201.068,37	14.682,86	10.499.546,96	10.477.326,47
VI. — Cooperative finanziate col Fondo garanzia cessioni sugli stipendi						
(Vedi allegato n. 12 al rendiconto 1932-33)						

Segue C) Ripartizione dei mutui edilizi per Cooperative

COOPERATIVE	Somme mutuate	Somme pagate	Interessi a carico delle Cooperative (al netto del contributo statale)	Quota spese generali	Debito delle Cooperative al 30 giugno 1925	Somme poste in ammortamento dalle Cooperative
RIASSUNTO						
COOPERATIVE FINANZIATE						
I. — Con le disponibilità della Cassa depositi e prestiti	326.390.000—	325.822.013,41	6.000.587,41	478.154,19	332.300.755,01	331.341.434,66
II. — Con le disponibilità del Fondo pensioni e sussidi	150.000.000—	149.240.947,97	2.323.540,59	185.925,01	151.750.413,57	151.734.211,27
III. — Con le disponibilità del Fondo pensioni e sussidi (già Fondo rischi di mare) . . .	11.100.000—	11.095.990,25	284.832,27	22.828,24	11.403.650,76	11.362.779,32
IV. — Con le disponibilità del Fondo pensioni e sussidi (ulteriori stanziamenti di 7 milioni al 5%)	6.230.000—	6.218.164,37	14.837,93	578,31	6.233.580,61	6.223.500—
V. — Con le disponibilità dell'Opera di Previdenza (già Fondo costituito dalle trattate eseguite al personale scioperante nel 1920	10.305.000—	10.283.795,73	201.068,37	14.682,86	10.499.546,96	10.477.326,47
VI. — Con le disponibilità del Fondo garanzia per le cessioni	1.000.000—	1.001.592—	1.477,98—	114,02	1.000.000—	1.000.000—
TOTALE	505.025.000—	503.662.503,73	8.823.388,59	702.054,59	513.187.946,91	512.139.251,72

NB. — Oltre alle Cooperative a cui si riferiscono i dati compresi nel presente prospetto, venne finanziata direttamente dal Ministero delle finanze la Cooperativa « Cesare Battista » di Trento per un importo ammontante, al 30 giugno 1934, a lire 14.730.000 già poste in ammortamento.

PARTE SECONDA

CONTO DELLE ENTRATE E DELLE SPESE ORDINARIE AL NETTO

ENTRATA			
Sez. I			
§ 1	Prodotti del traffico:		
	Rete principale e stretto di Messina	7.257.931.113,84	
	Ferrovie secondario Sicule	11.335.061,40	7.269.266.175,24
§ 2	Introiti diretti		116.169.395,83
§ 3	Introiti per rimborsi di spese		248.542.659,28
		Totale entrate di esercizio . . .	7.633.978.230,35
§ 4	Entrate eventuali		172.667.038,67
		Totale entrate . . .	7.806.645.269,02
	Disavanzo della gestione		8.124.672.752,12
		Totale a pareggio . . .	15.931.318.021,14

Sez. I

§ 1

Di

Di

§ 2

Ma

Ma

§ 3

Co

Co

§ 4

Ma

Ma

§ 5

La

La

§ 6

Li

Li

§ 7

St

St

Sp

§ 8

§ 9

Se

Sez.

II

Sez.

III

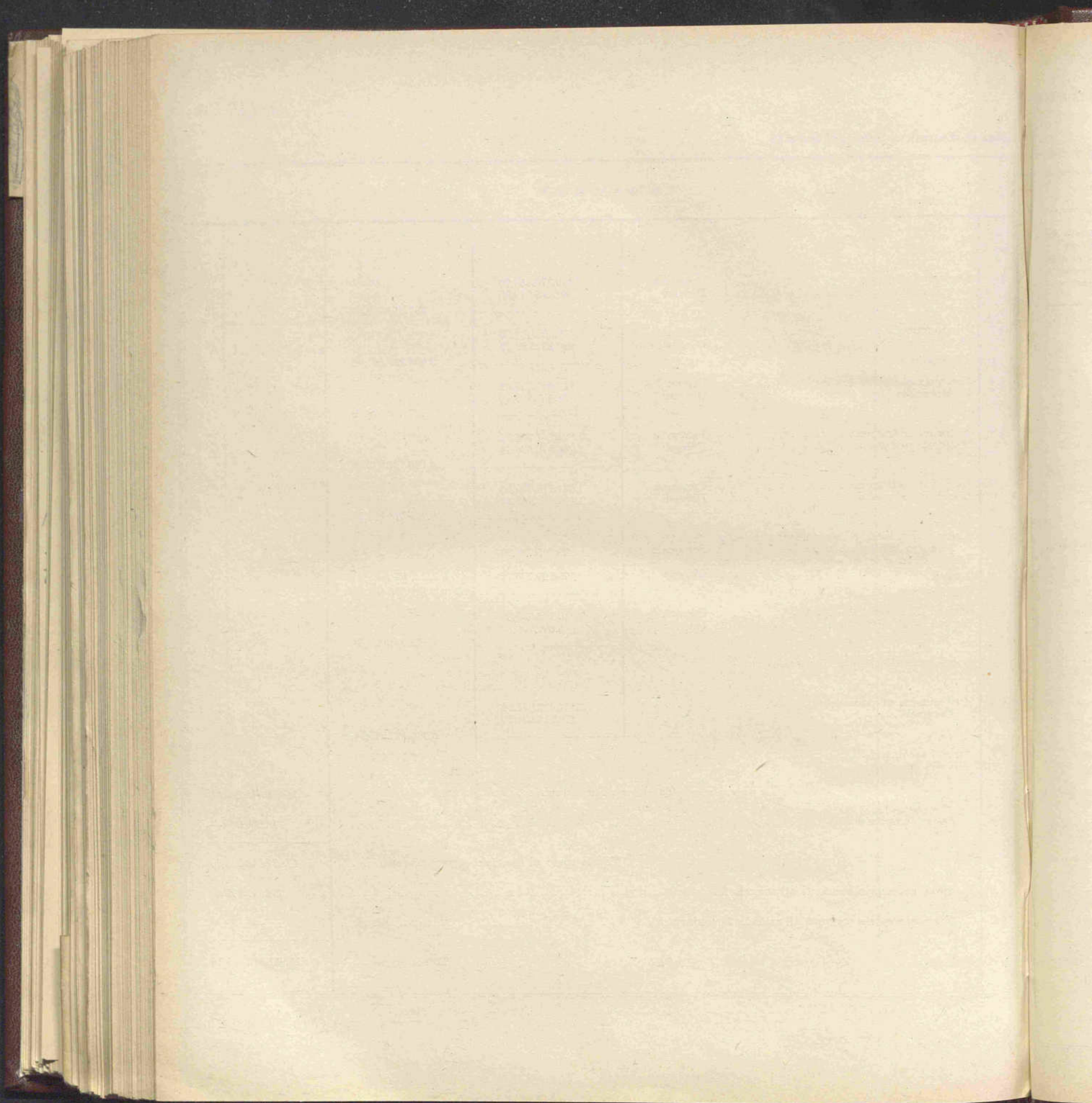
§ 1

§ 2

della parte ordinaria Entrata e Spese (al netto)

SPESA

Sez. I				
§ 1	Direzione generale	Personale	356.370.053,79	
	Direzione generale	Diverse	30.645.672,60	
				387.015.726,39
§ 2	Movimento	Personale	3.117.398.480,06	
	Movimento	Diverse	220.887.680,96	
				3.338.285.561,02
§ 3	Commerciale e del traffico	Personale	118.480.712,64	
	Commerciale e del traffico	Diverse	38.897.363,05	
				157.378.075,69
§ 4	Materiale e trazione	Personale	1.321.204.335,14	
	Materiale e trazione	Diverse	2.764.578.638,14	
				4.085.782.973,28
§ 5	Lavori e costruzioni	Personale	1.631.774.032,84	
	Lavori e costruzioni	Diverse	1.117.602.165,85	
				2.749.376.198,69
§ 6	Linee secondarie a scartamento ridotto (Gruppo Sicilia)	Personale	39.205.762,66	
	Linee secondarie a scartamento ridotto (Gruppo Sicilia)	Diverse	70.299.726,12	
				109.505.488,78
§ 7	Stretto di Messina	Personale	19.108.996,80	
	Stretto di Messina	Diverse	2.892.099,83	
				22.001.096,63
	Spese generali dell'amministrazione:			
§ 8	Attinenti al personale		3.234.473.941,24	
	Diverse		472.013.334,50	
				3.706.487.275,74
§ 9	Servizi secondari			3.186.452,46
	Totale spese di esercizio . . .			14.559.018.848,68
Sez. II	Spese complementari			718.000.000 —
	Totale spese di esercizio e complementari . . .			15.277.018.848,68
Sez. III				
§ 1	Spese accessorie attinenti all'azienda ferroviaria			654.299.172,46
§ 2	Spese accessorie estranee all'azienda ferroviaria			—
	Totale spese . . .			15.931.318.021,14



ALLEGATI
AL CONTO DELLE ENTRATE E DELLE SPESE ORDINARIE AL NETTO

Elenco delle partite detratte per ridurre al netto il

ENTRATA				
CAPITOLI	Consuntivo al lordo	Importo delle detrazioni	Consuntivo al netto	Capitoli della spesa da cui è stata eseguita corrispondente detrazione
§ 1. — <i>Prodotti del traffico.</i>				
1. — Prodotti della rete principale e dello stretto di Messina	7.257.931.113,84	—	7.257.931.113,84	—
2. — Prodotti delle ferrovie secondarie Sicule	11.335.061,40	—	11.335.061,40	—
Totale prodotti del traffico	7.269.266.175,24	—	7.269.266.175,24	
§ 2. — <i>Introiti indiretti.</i>				
3. — Redditi patrimoniali	25.695.459,36	—	25.695.459,36	—
4. — Telegrammi privati	696.550,11	—	696.550,11	—
5. — Noli attivi di materiale rotabile in servizio cumulativo	5.650.979,57	5.650.979,57	—	5
6. — Corrispettivi per l'esercizio dei binari di raccordo e nolo di materiali diversi dell'Amministrazione ferroviaria	45.251.266,20	—	45.251.266,20	—
7. — Prodotti per servizi accessori	5.866.608,97	749.762,47	5.116.846,50	49 a-b-c-d
8. — Dividendi derivanti da partecipazioni azionarie	—	—	—	—
9. — Proventi delle gestioni delle centrali elettriche	—	—	—	—
10. — Introiti indiretti delle ferrovie secondarie Sicule	25.709,95	—	25.709,95	—
11. — Utili di magazzino	56.958.401,83	17.574.838,12	39.383.563,71	46 A
Totale introiti indiretti	140.144.975,99	23.975.580,16	116.169.395,83	

1. — Dir
2. — Dir
3. — Ser
4. — Ser
5. — Ser
ro
6. — Ser
7. — Ser
sp
8. — Ser
pe
9. — Ser
10. — Ser
ac
11. — Ser
te
12. — Ser
13. — Ser
ac
14. — Ser
li
15. — Ser
di
16. — Lin
SI
17. — Lin
SI
18. — Lin
SI
19. — Lin
SI
20. — Nav
21. — Nav
sp

per ridurre al netto il bilancio della parte ordinaria



S P E S A

Capitoli della spesa da cui è stata eseguita la detrazione corrispondente	CAPITOLI	Consuntivo al lordo	Importo delle detrazioni	Consuntivo al netto	Capitoli dell'entrata da cui è stata eseguita corrispondente detrazione
	Spese dei servizi. (da § 1 a §7).				
	1. — Direzione generale - Personale	357.183.091,25	813.037,46	356.370.053,79	14
	2. — Direzione generale - Forniture, spese ed acquisti	31.828.402,29	1.182.729,69	30.645.672,60	14-16
	3. — Servizio movimento - Personale	3.121.620.242,50	4.221.762,44	3.117.398.480,06	14
	4. — Servizio movimento - Forniture, spese ed acquisti	206.493.472,52	2.191.979,30	204.301.493,22	14-16
	5. — Servizio movimento - Noli passivi di materiale rotabile in servizio cumulativo	22.236.567,31	5.650.979,57	16.585.587,74	5
	6. — Servizio commerciale e del traffico - Personale	119.982.711,89	1.501.999,25	118.480.712,64	14
	7. — Servizio commerciale e del traffico - Forniture, spese ed acquisti	7.378.861,46	515.338,80	6.863.522,66	14-16
	8. — Servizio commerciale e del traffico - Indennizzi per perdite, avarie, ritardata resa, ecc.	40.564.216,17	8.530.375,78	32.033.840,39	14
	9. — Servizio materiale e trazione - Personale	1.325.357.725,67	4.153.390,53	1.321.204.335,14	14
	10. — Servizio materiale e trazione - Forniture, spese ed acquisti	1.683.732.476,89	19.153.838,75	1.664.578.638,14	14-16
	11. — Servizio materiale e trazione - Manutenzione materiale rotabile	1.100.000.000 —	—	1.100.000.000 —	—
	12. — Servizio lavori e costruzioni - Personale	1.638.251.543,21	6.477.510,37	1.631.774.032,84	14
	13. — Servizio lavori e costruzioni - Forniture, spese ed acquisti	267.223.618,20	4.639.982,11	262.583.636,09	14-16
	14. — Servizio lavori e costruzioni - Manutenzione della linea	700.000.000 —	12.635.535,42	687.364.464,58	14-16
	15. — Servizio lavori e costruzioni - Lavori straordinari dipendenti dalla guerra	167.654.065,18	—	167.654.065,18	—
	16. — Linee secondarie a scartamento ridotto (Gruppo Sicilia) - Personale	39.215.727,18	9.964,52	39.205.762,66	15
9 a-b-c-d	17. — Linee secondarie a scartamento ridotto (Gruppo Sicilia) - Forniture, spese ed acquisti	20.572.493,27	233.661,83	20.338.831,44	15-16
	18. — Linee secondarie a scartamento ridotto (Gruppo Sicilia) - Manutenzione materiale rotabile	20.000.000 —	—	20.000.000 —	—
	19. — Linee secondarie a scartamento ridotto (Gruppo Sicilia) - Manutenzione della linea	30.000.000 —	39.105,32	29.960.894,68	16
	20. — Navigazione dello stretto di Messina - Personale	19.108.996,80	—	19.108.996,80	—
B A	21. — Navigazione dello stretto di Messina - Forniture, spese ed acquisti	2.994.131,38	102.031,55	2.892.099,83	14-16
	Totale	10.921.398.343,17	72.053.222,69	10.849.345.120,48	

Elenco delle partite detratte per ridurre

al netto i

ENTRATA				
CAPITOLI	Consuntivo al lordo	Importo delle detrazioni	Consuntivo al netto	Capitoli della spesa da cui è stata eseguita corrispondente detrazione
§ 3. — <i>Introiti per rimborsi di spese.</i>				
12. — Trasporti e prestazioni a rimborso di spesa	9.569.893,57	—	9.569.893,57	—
13. — Ricuperi di carattere generale	279.632.505,69	63.774.041,82	215.858.463,87	25-29-34-38-43-47 d
14. — Ricuperi dei Servizi	52.507.891,54	52.507.891,54	—	1-2-3-4-6-7-8-9-10-12-13-14-20-21
15. — Introiti a rimborso di spese delle ferrovie secondarie Sicule	237.183,42	237.183,42	—	16-17
16. — Versamento in conto esercizio al magazzino, da parte dei Servizi, di materiali fuori uso od esuberanti	13.657.168,16	13.657.168,16	—	2-4-7-10-13-14-17-19-21
17. — Contributo di altre Amministrazioni nelle spese per le stazioni di uso comune	3.627.360,60	3.627.360,60	—	39
18. — Compensi dovuti da Amministrazioni ferroviarie estere per l'esercizio di tronchi di confine	6.713.539,14	—	6.713.539,14	—
19. — Interessi a carico della gestione delle case economiche per i capitali forniti dall'Amministrazione	19.223.136,50	19.223.136,50	—	50
20. — Canone a carico del «Dopolavoro ferroviario» per la sede di Roma	372.000 —	360.000 —	12.000 —	51
21. — Interessi a carico della gestione delle Centrali elettriche	16.388.762,70	—	16.388.762,70	—
Totale introiti per rimborsi di spese . . .	401.929.441,32	153.386.782,04	248.542.659,28	
Totale entrate ordinarie d'esercizio . . .	7.811.340.592,55	177.362.362,20	7.633.978.230,35	

Attinte

22. — Cor

23. — Cor

24. — Cor

si

de

25. — Sp

26. — Gr

27. — Pr

28. — Ob

28-bis. —

de

29. — Sp

30. — Cor

31. — Sp

au

31-bis. —

T

Diver

32. — Av

33. — Im

34. — Sp

35. — Aff

pe

36. — Inc

37. — Pr

es

38. — Sp

39. — Cor

st

40. — Cor

lo

ci

41. — Cor

tr

42. — Cor

vi

fi

43. — Fo

n

44. — Co

ca

ch

45. — Sp

46. — Ad

fi

m

47. — Sp

al netto il bilancio della parte ordinaria

S P E S A

CAPITOLI	Consuntivo al lordo	Importo delle detrazioni	Consuntivo al netto	Capitoli dell'entrata da cui è stata eseguita corrispondente detrazione
§ 8. — Spese generali.				
Attinenti al personale:				
22. — Contributo al Fondo pensioni e sussidi	939.740.172,40	—	939.740.172,40	—
23. — Contributo al Fondo speciale per le pensioni agli agenti aventi diritto, ecc.	5.683.873,86	—	5.683.873,86	—
24. — Contributo per l'assicurazione del personale sus- sidiario e contrattista presso l'Istituto Nazionale delle Assicurazioni	29.012.638,08	—	29.012.638,08	—
25. — Spese per assegni e indennità diverse al personale	1.779.666.616,10	30.157.486,83	1.749.509.129,27	13 f-g
26. — Gratificazioni al personale	7.342.675,62	—	7.342.675,62	—
27. — Premi di operosità al personale	11.775.951,89	—	11.775.951,89	—
28. — Oblazioni e sussidi al personale	13.977.593,44	—	13.977.593,44	—
28-bis. — Sussidi e provvidenze al personale in dipen- denza della guerra	12.196.805,89	2.634.004,45	9.562.801,44	13 e
29. — Spese per il servizio sanitario	1.451.700 —	—	1.451.700 —	—
30. — Contributo per il « Dopolavoro ferroviario »	6.739.925,40	—	6.739.925,40	—
31. — Spese per il personale addetto al servizio degli autoveicoli	450.498.025,08	—	450.498.025,08	—
31-bis. — Contributo per la Sanitaria dell'I.N.O.G.C. . . .	9.179.454,76	—	9.179.454,76	—
Totale spese generali attinenti al personale	3.267.265.432,52	32.791.491,28	3.234.473.941,24	
Diverse:				
32. — Avvisi, orari e pubblicazioni diverse	12.900.924,64	—	12.900.924,64	—
33. — Imposte e tasse	16.404.568,43	—	16.404.568,43	—
34. — Spese giudiziali e contenziose	1.350.709,80	99.815,66	1.250.894,14	13 d
35. — Affitto, adattamento e riparazione locali privati per uso d'ufficio e di magazzino	10.260.610,95	—	10.260.610,95	—
36. — Indennizzi per danni alle persone e alle proprietà	15.820.906,11	—	15.820.906,11	—
37. — Provvigioni e compensi alle agenzie italiane ed estere	—	—	—	—
38. — Spese per la sorveglianza dei trasporti	164.612.383,01	155.497,45	164.456.885,56	13 h
39. — Contributo dell'Amministrazione nelle spese per le stazioni di uso comune	16.287.640 —	3.627.360,60	12.660.279,40	17
40. — Compensi ad altre Amministrazioni per i servizi coi loro treni e per i servizi su tronchi in esercizio spe- ciale	3.130.546,30	—	3.130.546,30	—
41. — Compensi corrisposti ad Imprese assuntrici di trasporti in sostituzione di servizi ferroviari	3.498.861 —	—	3.498.861 —	—
42. — Compensi corrisposti ad Amministrazioni ferro- viarie estere per l'esercizio di tronchi di con- fine	—	—	—	—
43. — Forniture e spese diverse per l'esercizio e la ma- nutenzione degli autoveicoli	55.880.571,18	372.662,67	55.507.908,51	13 i
44. — Contributo dell'Amministrazione per interessi sui capitali per acquisto e costruzione case economi- che	1.193.401,09	—	1.193.401,09	—
45. — Spese casuali	520.103,60	—	520.103,60	—
46. — Addebiti per cali, deprezzamenti e perdite giusti- ficate nelle scorte di magazzino e danni per am- manchi di materie e perdite di somme e valori	17.980.840,12	17.609.243,90	371.596,22	11-25
47. — Spese diverse	226.620.347,22	52.584.498,67	174.035.848,55	13 l - 22 b-c-e
Totale spese generali diverse	546.462.413,45	74.449.078,95	472.013.334,50	
Totale spese generali	3.813.727.845,97	107.240.570,23	3.706.487.275,74	

Elenco delle partite detratte per ridurre al netto il

ENTRATA				
CAPITOLI	Consuntivo al lordo	Importo delle detrazioni	Consuntivo al netto	Capitoli della spesa da cui è stata eseguita corrispondente detrazione
§ 4. — Entrate eventuali.				
22. — Proventi eventuali	191.646.962,58	22.229.923,91	169.417.038,67	47 a-b-d
25. — Ricuperi di crediti verso funzionari ed agenti dell'Amministrazione per ammanchi, perdite, ecc.	34.405,78	34.405,78	—	46 b
26. — Economie verificatesi nella gestione dei residui passivi ad integrazione del prodotto netto	3.250.000 —	—	3.250.000 —	—
Totale	194.931.368,36	22.264.329,69	172.667.038,67	—
27. — Sovvenzione del Tesoro per colmare il disavanzo della gestione	8.124.672.752,12	—	8.124.672.752,12	—
Totale delle entrate eventuali	8.319.604.120,48	22.264.329,69	8.297.339.790,79	—
SEZIONE II				
Introiti con speciale destinazione a reintegro dei corrispondenti capitoli di spesa				
29/28. — Concorso di enti pubblici o privati nei lavori per riparare e prevenire danni di forza maggiore	5.824.363,46	5.824.363,46	—	52
30/29. — Versamento a magazzino di materiali provenienti da lavori per riparare e prevenire danni di forza maggiore	8.811,34	8.811,34	—	52
31/30. — Versamento a magazzino di materiali provenienti dal rinnovamento della parte metallica dell'armamento	6.033.337,35	6.033.337,35	—	53
32/31. — Introiti a reintegro del capitolo di spesa per il rinnovamento del materiale rotabile e delle navi traghetto	384.320 —	384.320 —	—	54
33/32. — Concorsi e ricavi inerenti a lavori in conto migliori alle linee ed agli impianti	3.311,64	3.311,64	—	55
34/33. — Introiti a reintegro di capitoli di spesa delle ferrovie secondarie a scartamento ridotto (Gruppo Sicilia)	27.824,42	27.824,42	—	56 b
Totale introiti a reintegro di spese	12.281.968,21	12.281.968,21	—	—
Totale entrate da riportarsi	16.143.226.681,24	211.908.660,10	15.931.318.021,14	—