



SEZIONE TERZA

CONTO GENERALE RIASSUNTIVO DELLE RENDITE E DELLE SPESE

e di altri aumenti e diminuzioni patrimoniali

INDUSTRIA COMMERCIO
LAVORO

CULTURA POPOLARE

ITALIA OCCUPATA

Conto generale riassuntivo delle RENDITE e delle

SPESE e

PARTE ATTIVA		SOMME
Gestione del bilancio di competenza		
1	Entrata di bilancio depurata dei movimenti patrimoniali	166.834.201,02
Gestione dei residui di bilancio		
2	Diminuzione nei residui passivi:	
	per rettificazioni e più esatti accertamenti L. —	
	per cessazione di partite » —	
	per estinzione anticipata di mutui » —	
3	Spese imputate ai residui passivi per acquisti di mobilia e masserizie pel servizio generale L. —	—
Gestione del patrimonio non finanziario		166.834.201,02
4	Aumenti nei crediti e titoli di credito:	
	per sopravvenienze attive. L. —	—
5	Aumenti nei beni immobili, mobili e oggetti vari:	
	per prodotti di industrie L. 1.400 —	
	per rettificazioni e più esatti accertamenti » 1.133.701,22	
	per sopravvenienze attive. » —	1.135.101,22
6	Aumenti nel materiale scientifico ed artistico:	
	per rettificazioni e più esatti accertamenti L. 21.675,80	
	per sopravvenienze attive. » —	21.675,80
7	Diminuzioni nelle passività diverse:	
	per rettificazioni e più esatti accertamenti L. —	
	per cessazioni, abbuoni, ecc. di passività varie » 600,95	600,95
TOTALE PARTE ATTIVA . . .		167.991.579,59

NB. — I dati relativi alla gestione del bilancio di competenza si rilevano dalle colonne 5 e 10 della Sezione II; quelli relativi alle gestioni dei residui di bilancio e del patrimonio dai prospetti riassuntivi delle variazioni verificatesi nelle attività e passività inseriti alle pagine 2852, 2853, 2854, e 2855.

Riassunto

dimostraz

CONTO DELLE RENDITE, SPESE, ecc.	SOMME
Entrate ed altri aumenti attivi, come sopra	167.991.579,59
Spese ed altre diminuzioni passive come sopra	87.611.566,06
Aumento nella consistenza patrimoniale . . .	80.380.013,53

Sostanza

Sostanza

Azienda di Stato per le foreste demaniali

SPESE e di altri aumenti e diminuzioni patrimoniali

NDITE e delle

M M E

166.834.201,62

166.834.201,62

1.135.101,22

21.675,80

600,95

167.991.579,59

lativi alle gestioni
passività inseriti alle

Riassunto dimostrazione

M M E

167.991.579,59

87.611.566,06

80.380.013,53

PARTE PASSIVA

SOMME

Gestione del bilancio di competenza

1	Spese di bilancio depurate dei movimenti patrimoniali	85.630.372,91
---	---	---------------

Gestione dei residui di bilancio

2	Diminuzioni nei residui attivi della Categoria I e II: per rettificazioni e più esatti accertamenti	1.965 —
---	--	---------

Gestione del patrimonio non finanziario

3	Diminuzione nei crediti e titoli di credito:	85.632.832,91
---	--	---------------

per rettificazioni e più esatti accertamenti L.	—
per cessazioni, perdite ecc. »	—

4	Diminuzione nei beni immobili, mobili e oggetti vari:	
per impiego di dotazioni L.	—	
per rettificazioni e più esatti accertamenti »	1.540.190,70	
per cessazioni, perdite, ecc. »	318.833,55	
	<u>1.859.024,25</u>	

5	Diminuzioni nel materiale scientifico ed artistico:	
per rettificazioni e più esatti accertamenti L.	119.584,40	
per cessazioni, perdite ecc. »	624,50	
	<u>120.208,90</u>	

6	Aumenti nelle passività diverse:	
per rettificazioni e più esatti accertamenti.	—	

Totale parte passiva	87.611.566,06
--------------------------------	---------------

Miglioramento patrimoniale	80.380.013,53
--------------------------------------	---------------

Bilancio	167.991.579,59
--------------------	----------------

RISULTANZE DELLA SITUAZIONE PATRIMONIALE

SOMME

Sostanza attiva netta al 1° luglio 1944 (vedi riassunto dei conti generali)	265.806.662,84
---	----------------

Sostanza attiva netta al 30 giugno 1945 (vedi riassunto dei conti generali).	346.186.676,37
--	----------------

Aumento nella consistenza patrimoniale	80.380.013,53
--	---------------

INDUSTRIA LUMMEKJU
LAVORO

CULTURA POPOLARE

ITALIA OCCUPATA

**Riassunto delle operazioni di accreditalmento e di addebitamento eseguite nel 1944-45
sul conto corrente fruttifero dell'Azienda di Stato per le foreste demaniali**

istituto presso la Cassa depositi e prestiti (art. 11 della legge 5 gennaio 1933, n. 30)

RISCOSSIONI EFFETTUATE	PAGAMENTI ORDINATI
Fondo disponibile al 1° luglio 1944 . L. — 18.182.940,36	Mandati ammessi a pagamento dalla Cassa depositi e prestiti nell'eser- cizio L. 42.121.163,42
ENTRATE ORDINARIE	Debito al 30 giugno 1945 (a) . . + » 74.436.056,08
Interessi dei fondi pubblici emessi o garantiti dallo Stato di proprietà dell'Azienda e di quelli depositati in conto corrente presso la Cassa depositi e prestiti L. 1.497.052,03	
Reddito delle foreste » 130.559.273,48	
Concorso dello Stato pel mantenimento del Parco del Gran Paradiso . . . » —	
Concorso dello Stato pel mantenimen- to del Parco Nazionale d'Abruzzo » 180.000 —	
Concorso dello Stato pel manteni- mento del Parco Nazionale dello Stelvio » —	
Entrate del Parco del Gran Paradiso » 10.000 —	
» » » dell'Abruzzo . . . » 9.418,85	
» » » dello Stelvio . . . » —	
» » » del Circeo . . . » 5.050 —	
Entrate ordinarie diverse » 237.630,52	
ENTRATE STRAORDINARIE	
Contributo costruzione strade inter- poderali L. —	
Entrate diverse ed eventuali » 221.923,80	
MOVIMENTO DI CAPITALI	
Vendita o sorteggio di fondi pubblici dello Stato o garantiti dallo Stato L. —	
Vendita di terreni di proprietà del Demanio foresta'e » 13.926,40	
Prelevamento di disponibilità accan- tonate per investimenti patrimo- niali » 700.000 —	
Operazioni per conto di terzi: Entrate dei demani comunali am- ministrati dall'A. S. F. D. » 1.305.884,78	
TOTALE . . . L. 116.557.219,50	TOTALE . . . L. 116.557.219,50

(a) Vedasi nota (b) conto generale A e sub-allegato n. 1.

RENDCONTO GENERALE
PER L'ESERCIZIO FINANZIARIO
1944-45

Azienda di Stato per le foreste demaniali

Sub-ALLEGATO N. 1 ALL'ALLEGATO N. 1

Dimostrazione di concordanza fra le scritture dell'Azienda di Stato per le Foreste Demaniali
e i risultati del conto corrente presso la Cassa Depositi e Prestiti

Fondo di cassa al 1° luglio 1944 L.		— 16.191.628,85
Ammontare delle entrate versate »		134.740.159,86
		118.548.531,01
Ammontare dei mandati emessi nell'esercizio »	42.121.163,42	
Importo dei mandati riprodotti al 30 giugno 1944 da trasportare all'esercizio finanziario 1944-45 »	+ 1.991.311,51	
Totale L.	44.112.474,93	
Importo dei mandati inestinti al 30 giugno 1945 da trasportare all'esercizio finanziario 1945-46 »	— 768.289,85	
Pagamenti eseguiti nell'esercizio »		43.344.185,08
Fondo di cassa al 30 giugno 1945 L.		+ 75.204.345,93

INDUSTRIA LUMMEKIU
LAVORO

CULTURA POPOLARE

ITALIA OCCUPATA

Situazione patrimoniale delle singole foreste dell'Azienda di Stato per le foreste demaniali al 30 giugno 1945

FORESTA			VALORE DI STIMA	Note	VARIAZIONI		VALORE DI STIMA
Vocabolo	Note	Ufficio	al 1° luglio 1944		in aumento	in diminuzione	al 30 giugno 1945
Cansiglio	<i>a</i>	Vittorio Veneto	14.930.449,92	<i>f</i>	—	—	14.930.449,92
Somadida	<i>a</i>	Pieve di Cadore	1.797.201,50	—	—	—	1.797.201,50
Valle Imperina	<i>b</i>	Belluno	66.799,50	—	—	—	66.799,50
Vincheto Celarda	<i>c</i>	Feltre	207.000 —	—	—	—	207.000 —
Valsolda	<i>c</i>	Como	77.776 —	—	—	—	77.776 —
Dolcè	<i>c</i>	Verona	141.270 —	—	—	—	141.270 —
Anfo	<i>b</i>	Brescia	112.679,30	—	—	—	112.679,30
Belluno Veronese	<i>c</i>	Verona	136.674 —	—	—	—	136.674 —
Giazza	<i>b</i>	»	472.136,99	—	—	—	472.136,99
Legnoli	<i>b</i>	Brescia	79.164 —	—	—	—	79.164 —
Fontana	<i>a</i>	»	1.148.690 —	—	—	—	1.148.690 —
Legnach	<i>b</i>	»	59.900 —	—	—	—	59.900 —
Fratte	<i>b</i>	Verona	138 —	—	—	—	138 —
Monte Baldo	<i>c</i>	»	630.835,60	—	—	—	630.835,60
Tenuta Pioppetti di Bagnara	<i>b</i>	Ravenna	—	<i>e</i>	—	—	—
Bosco Panfilia	<i>c</i>	»	364.000 —	—	—	—	364.000 —
Bocche di Po	<i>b</i>	Treviso	2.185.948,60	—	—	—	2.185.948,60
Pineta di Ravenna.. . . .	<i>a</i>	Ravenna	1.791.655 —	—	—	—	1.791.655 —
Po di Volano.	<i>b</i>	»	70.000 —	—	—	—	70.000 —
Parco Nazionale Gran Paradiso	<i>c</i>	Aosta	439.400,25	<i>f</i>	—	—	439.400,25
Penna Lame Zatta.. . . .	<i>a</i>	Genova	1.779.300 —	—	—	—	1.779.300 —
Cadibona.	<i>a</i>	Savona	313.870 —	—	—	—	313.870 —
Gerbonte-Cavernasecca-Marta.	<i>b</i>	Imperia	831.875 —	—	—	—	831.875 —
Vacchè	<i>b</i>	Cuneo	494.787 —	<i>g</i>	—	—	494.787 —
Lerone	<i>c</i>	Genova	518.998 —	<i>e</i>	—	—	518.998 —
Val d'Ozola	<i>c</i>	Reggio Emilia	998.576 —	—	—	—	998.576 —
Alta Val Parma	<i>c</i>	Parma	1.172.014 —	—	—	—	1.172.014 —
Castagneti di Ferriere. . . .	<i>b</i>	»	2.000 —	—	—	—	2.000 —
Idria I	<i>d</i>	Idria I	4.748.850 —	—	—	—	4.748.850 —
Idria II	<i>d</i>	»	2.245.700 —	—	—	—	2.245.700 —
Tarvisio	<i>d</i>	Tarvisio	26.000 —	—	—	—	26.000 —
Fusine Val Romana.	<i>d</i>	»	2.491.231,50	<i>f</i>	—	—	2.491.231,50
Segherie	<i>cd</i>	»	58.100 —	—	—	—	58.100 —
Ex-forte Hensel	<i>d</i>	»	9.000 —	—	—	—	9.000 —
Da riportarsi			40.402.020,16	—	—	—	40.402.020,16

Situazione patrimoniale delle singole foreste dell'Azienda di Stato per le foreste demaniali al 30 giugno 1945

FORESTA			VALORE DI STIMA al 1° luglio 1944	Note	VARIAZIONI		VALORE DI STIMA al 30 giugno 1945
Vocabolo	Note	Ufficio			in aumento	in diminuzione	
		<i>Riporto</i>	40.402.020,16				40.402.020,16
Tarnova della Selva	<i>d</i>	Loqua	13.591.700 —				13.591.700 —
Panovizza	<i>e</i>	Gorizia	157.382 —				157.382 —
Postumia	<i>e</i>	Postumia	1.000.000 —				1.000.000 —
Sabotino	<i>d</i>	Gorizia	112.500 —				112.500 —
Padegnizza	<i>d</i>	Fiume	571.848,50				571.848,50
Fondo ex-Spada	<i>d</i>	»	10.000 —				10.000 —
Stermerizza Prosecco	<i>d</i>	Gorizia	154.600 —				154.600 —
Cresa	<i>d</i>	»	248.000 —				248.000 —
Moistrocca	<i>d</i>	»	296.000 —				296.000 —
Clana	<i>d</i>	Fiume	1.279.000 —				1.279.000 —
Fondi Vari	<i>d</i>	Gorizia	842.361 —				842.361 —
Diritti di Pesca	<i>d</i>	»	84.000 —				84.000 —
Dol	<i>d</i>	Dol	8.579.800 —				8.579.800 —
S. Marco di Montona	<i>d</i>	Montona	2.094.862,30				2.094.862,30
Corneria	<i>d</i>	»	74.925 —				74.925 —
Leme	<i>d</i>	»	784.242 —				784.242 —
Siana	<i>d</i>	»	—				—
Lisignamoro	<i>d</i>	»	—				—
Vidorno	<i>d</i>	»	60.540 —				60.540 —
Cadino	<i>d</i>	Cavalese	6.421.683 —				6.421.683 —
Campo a Molina	<i>d</i>	»	2.200 —				2.200 —
Casa forestale ed accessori in cavalese	<i>d</i>	»	100.000 —				100.000 —
Deposito legname Predazzo	<i>d</i>	»	45.000 —				45.000 —
Paneveggio	<i>d</i>	»	8.560.753,05				8.560.753,05
Essiccatoio Cavalese	<i>c</i>	»	220.000 —				220.000 —
S. Martino Castrozza	<i>d</i>	Primiero	1.787.983,15				1.787.983,15
Valzanea	<i>d</i>	»	604.200 —				604.200 —
Valsorda	<i>d</i>	»	577.200 —				577.200 —
Casa in Caoria	<i>d</i>	»	50.000 —				50.000 —
Segheria Caoria	<i>d</i>	»	267.000 —				267.000 —
Latemar	<i>d</i>	Bolzano	5.671.885 —				5.671.885 —
Passiria	<i>d</i>	Merano	590.000 —				590.000 —
		<i>Da riportarsi</i>	95.241.685,16				92.241.685,16

Situazione patrimoniale delle singole foreste dell'Azienda di Stato per le foreste demaniali al 30 giugno 1945

FORESTA			VALORE DI STIMA al 1° luglio 1944	Note	VARIAZIONI		VALORE DI STIMA al 30 giugno 1945
Vocabolo	Note	Ufficio			in aumento	in diminuzione	
		<i>Riporto</i>	95.241.685,16				95.241.685,16
Selva Nera	<i>d</i>	Bressanone	524.000 —	—	—	—	524.000 —
Chiusa	<i>d</i>	»	328.000 —	—	—	—	328.000 —
Casa e rimessa in Bolzano	<i>c</i>	Bolzano	153.000 —	—	—	—	153.000 —
Solda	<i>d</i>	Silandro	190.935,11	—	—	—	190.935,11
Vipiterno	<i>d</i>	Vipiterno	84.224 —	—	—	—	84.224 —
Limentre	<i>c</i>	Pistoia	968.648,40	—	—	—	968.648,40
Acquerino	<i>c</i>	»	947.000 —	—	—	—	947.000 —
Boscolungo	<i>a</i>	Boscolungo	5.577.259,65	<i>g</i>	—	—	5.577.259,65
Lizzano Belvedere	<i>c</i>	Bologna	1.550.000 —	—	—	—	1.550.000 —
Vallombrosa	<i>a</i>	Vallombrosa	4.991.006,10	—	—	—	4.991.006,10
S. Antonio	<i>a</i>	»	165.176 —	—	—	—	165.176 —
Alberghi e Fabbricati	<i>d</i>	»	2.085.397 —	—	—	—	2.085.397 —
Villa « La Favorita » in Firenze	—	»	1.203.828,25	<i>f</i>	—	—	1.203.828,25
Camaldoli	<i>a</i>	Pratovecchio	3.062.600,50	—	—	—	3.062.600,50
Badia Prataglia zona Romagna- gnola	<i>c</i>	»	431.655 —	—	—	—	431.655 —
Badia Prataglia 1ª zona To- scana	<i>c</i>	»	736.092,49	<i>e</i>	—	—	736.092,49
Podere Storea	<i>c</i>	»	20.974 —	—	—	—	20.974 —
Podere Stradella	<i>c</i>	»	14.858 —	—	—	—	14.858 —
Podere Corezzo	<i>c</i>	»	50.255 —	—	—	—	50.255 —
Podere 2ª zona Toscana	<i>c</i>	»	64.714 —	—	—	—	64.714 —
Podere Acquafredda	<i>c</i>	»	17.069 —	—	—	—	17.069 —
Case, laboratorio e cooperative	<i>c</i>	»	128.986 —	<i>e</i>	—	—	128.986 —
Segheria di Bibbiena	<i>c</i>	»	150.000 —	—	—	—	150.000 —
Campigna	<i>c</i>	»	2.135.923,20	—	—	—	2.135.923,20
Querciolari-Ripi e Vitrignesi	<i>c</i>	»	7.936,80	—	—	—	7.936,80
Podere Chiusa	<i>c</i>	»	4.755,80	—	—	—	4.755,80
Castagneto Pierno	<i>c</i>	»	1.605,60	—	—	—	1.605,60
Castagneto Le Ripi	<i>c</i>	»	8.237,40	—	—	—	8.237,40
Castagneto La Ciocca	<i>c</i>	»	1.158 —	—	—	—	1.158 —
Castagnedo Sodi Perelli Poppi	<i>c</i>	»	1.290,30	—	—	—	1.290,30
Tombolo Settentrionale	<i>a</i>	Cecina	1.708.336,20	<i>fgl</i>	—	—	1.708.336,20
Tombolo Meridionale	<i>a</i>	»	734.796,25	—	—	—	734.796,25
		<i>Da riportarsi</i>	123.291.403,21				123.291.403,21

Situazione patrimoniale delle singole foreste dell'Azienda di Stato per le foreste demaniali al 30 giugno 1945

STIMA 1945	FORESTA			VALORE DI STIMA al 1° luglio 1944	Note	VARIAZIONI		VALORE DI STIMA al 30 giugno 1945
	Vocabolo	Note	Ufficio			in aumento	in diminuzione	
			<i>Rivorto</i>	123.291.403,21				123.291.403,21
885,16								
000 —			Bandita di Bibbona	1.329.889,25				1.329.889,25
000 —			Bandita Le Tane	21.400 —				21.400 —
000 —			Bandita Scornabecchi	179.100 —				179.100 —
335,11			Bandita Giardino	1.784.108,90				1.784.108,90
224 —			Bandita Decimo	852.370 —				852.370 —
648,40			Bandita Stincano	—				—
000 —			Bandita S. Giovanni e S. Lorenzo	—				—
259,65			Bandita Berignone	1.730.100 —				1.730.100 —
000 —			Case Condotta					
006,10			Pineta Litoranea	170.800 —				170.800 —
176 —			Bandita di Valle	241.043 —				241.043 —
397 —			Bandita Castellina	973.599,85				973.599,85
828,25			Bandita Castellina	315.174,85				315.174,85
600,50			Bandita Montioni	941.103,73				941.103,73
			Bandita Querceta	183.906,95				183.906,95
655 —			Bandita S. Lorenzo	458.863,65				458.863,65
			Bandita Calzalunga	488.555,05				488.555,05
092,49			Bandita Valpiana	488.555,05				488.555,05
974 —			Podere Venelle	955.110,35				955.110,35
858 —			Bandita Scarlino	21.007 —				21.007 —
255 —			Bandita Poggio di Spada	2.409.535,65				2.409.535,65
714 —			Bosco Valle delle Cannucce	275.301,05				275.301,05
069 —			Foresta Feniglia	77.303,85				77.303,85
986 —			Monte Carpegna	331.495 —				331.495 —
000 —			S. Gerbone	275.057,80				275.057,80
923,20			Cesane	21.463 —				21.463 —
936,80			Monte Peloso	269.757 —				269.757 —
755,80			Catria	288.695,79				288.695,79
605,60			Goceano Sezione Bultei	403.084 —				403.084 —
237,40			Goceano Sezione Anela	2.214.446,30				2.214.446,30
158 —			Goceano Sezione Bono	636.721,90				636.721,90
290,30			Goceano Sezione Lerno	2.099.764,25				2.099.764,25
336,20			Montes	61.300,30				61.300,30
796,25				1.830.973,68				1.830.973,68
403,21			<i>Da riportarsi</i>	145.132.435,36				145.132.435,36

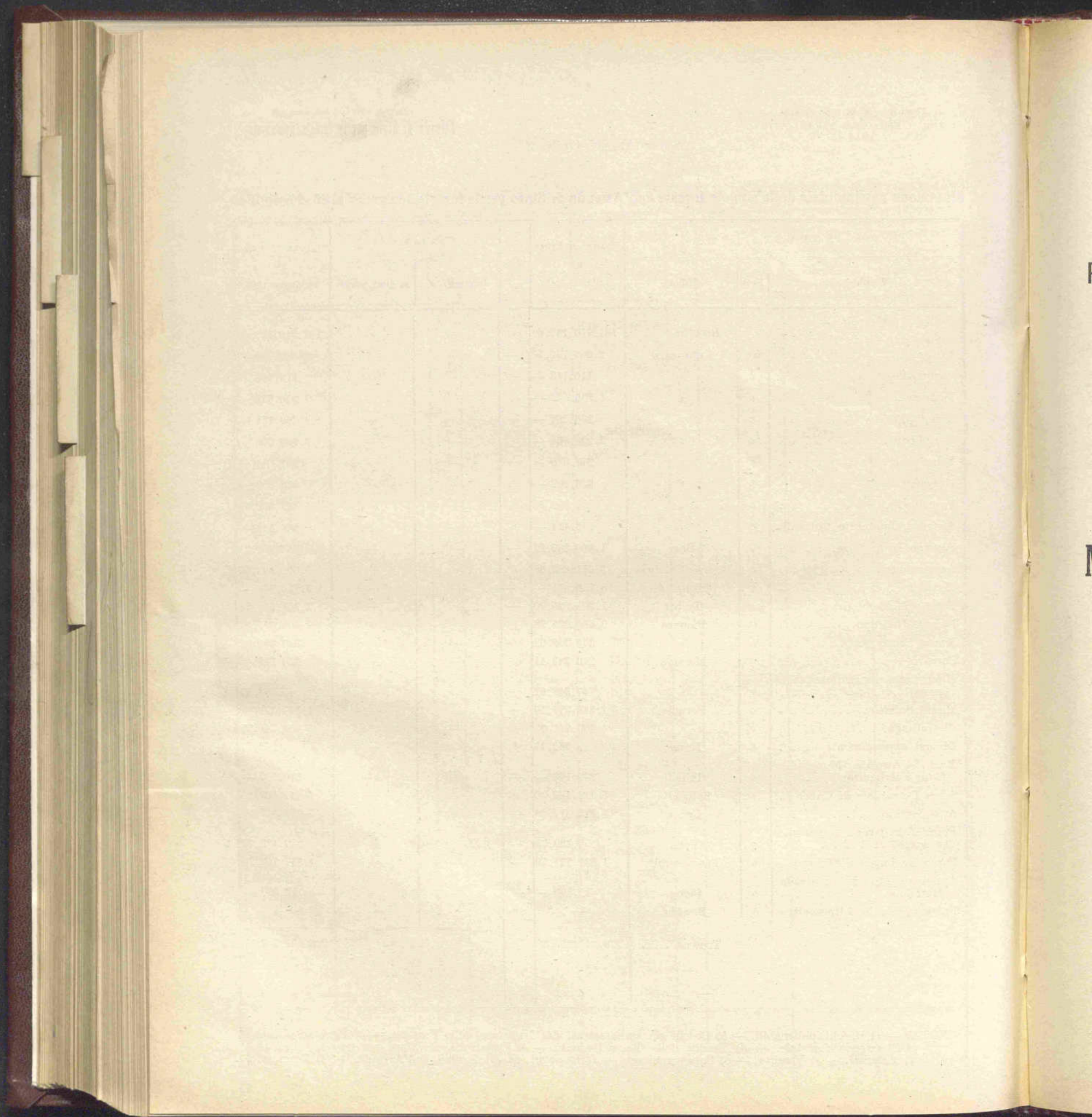
Situazione patrimoniale delle singole foreste dell'Azienda di Stato per le foreste demaniali al 30 giugno 1945

FORESTA			VALORE DI STIMA al 1° luglio 1944	Note	VARIAZIONI		VALORE DI STIMA al 30 giugno 1945
Vocabolo	Note	Ufficio			in aumento	in diminuzione	
		<i>Riporto</i> . . .	145.132.435,36				145.132.435,36
Sastumbas-Sos Littos.	c	Sassari	1.397.493,79	—	—	—	1.397.493,79
Demanio Monte Olia	c	»	134.168,43	—	—	—	134.168,43
Sette Fratelli	a	Cagliari	1.647.458,40	—	—	—	1.647.458,40
Bacu Is Angelus	c	»	34.798,45	—	—	—	34.798,45
Pula	b	»	737.290,65	f	—	—	737.290,65
Montarbu	b	»	1.015.826	—	—	—	1.015.826
Campidano	c	»	438.569,05	—	—	—	438.569,05
Villacidro Montimannu	c	»	241.613,60	—	—	—	241.613,60
Umbra « G. Paolini »	a	Vico Garganico	8.435.667,61	eg	—	—	8.435.667,61
Monte Barone	a	»	340.000	—	—	—	340.000
Monticchio e Quote Abbandonate	c	Potenza	2.218.860,64	—	—	—	2.218.860,64
Tenuta Pierno	c	»	75.270,25	—	—	—	75.270,25
Gallipoli Cognato	a	»	3.443.540	—	—	—	3.443.540
Grancia Caterina	c	»	858.911	—	—	—	858.911
Fieghi Cerreto	c	»	194.400	—	—	—	194.400
Magrizzi Cielagreste	c	»	130.548	—	—	—	130.548
Rubbio Coste di Coramola	b	»	88.640	—	—	—	88.640
Paternisco	b	Taranto	39.353,18	—	—	—	39.353,18
Cerreto Cègnole	b	Salerno	1.179.933,66	—	—	—	1.179.933,66
Calvello	b	»	38.647,20	—	—	—	38.647,20
Montedimezzo-Feudozzo	c	Campobasso	2.252.689,24	—	—	—	2.252.689,24
Taburno	a	Benevento	494.306,20	—	—	—	494.306,20
Tirone e Alto Vesuvio	b	Napoli	131.645,88	—	—	—	131.645,88
Sila di Fossiatà	ac	Cosenza	5.048.755,70	—	—	—	5.048.755,70
Sila di Tasso	c	»	2.016.143,25	—	—	—	2.016.143,25
Corigliano	c	»	897.920	—	—	—	897.920
Rossano	c	»	175.225,10	—	—	—	175.225,10
Appezamenti vari	b	»	70.632	—	—	—	70.632
Montagna Pellegrina-Magna-Cinquemiglia	c	»	1.291.776,30	—	—	—	1.291.776,30
Magna Saracena	c	»	371.141	—	—	—	371.141
Palombara	c	»	425.000	—	—	—	425.000
Badia Luta	c	»	711.477,75	—	—	—	711.477,75
		<i>Da riportarsi</i> . . .	181.710.137,69				181.710.137,69

Situazione patrimoniale delle singole foreste dell'Azienda di Stato per le foreste demaniali al 30 giugno 1945

FORESTA			VALORE DI STIMA	Note	VARIAZIONI		VALORE DI STIMA
Vocabolo	Note	Ufficio	al 1° luglio 1944		in aumento	in diminuzione	al 30 giugno 1945
<i>Riporto</i>			181.710.137,69		—	—	181.710.137,69
Buturo	<i>b c</i>	Catanzaro	2.669.706,70	—	—	—	2.669.706,70
Carbonello	<i>c</i>	»	116.743	—	—	—	116.743
Monaco	<i>c</i>	»	1.256.532	—	—	—	1.256.532
Tenuta Posino	<i>c</i>	»	206.151	—	—	—	206.151
Gariglione	<i>c</i>	»	2.998.568	—	—	—	2.998.568
Principe	<i>c</i>	»	247.086	—	—	—	247.086
Mancuso	<i>b</i>	»	626.292	—	—	—	626.292
Poma	<i>c</i>	»	107.352,55	—	—	—	107.352,55
Sariente, Omomorto, Cuturelle	<i>c</i>	»	148.414	<i>f</i>	—	—	148.414
Cassano Murge	<i>c</i>	Bari	1.466.260,21	—	—	—	1.466.260,21
Aspromonte	<i>c</i>	Reggio Calabria	3.671.685,60	<i>f</i>	—	—	3.671.685,60
Mongiana	<i>c</i>	Mongiana	5.756.971	—	—	—	5.756.971
Tenuta M. Bondone	<i>c d</i>	Trento	1.301.925,70	—	—	—	1.301.925,70
Ficuzza-Godrano	<i>a</i>	Ficuzza	9.454.635,38	—	—	—	9.454.635,38
Monte Seuro	<i>b</i>	»	355.300,92	—	—	—	355.300,92
Camaro	<i>c</i>	Messina	240.243,41	—	—	—	240.243,41
Manli-Catenella Badiazza (San Leone)	<i>c</i>	»	47.368,67	—	—	—	47.368,67
Monte Subasio	<i>c</i>	Perugia	1.347.579,40	—	—	—	1.347.579,40
Pietralunga	<i>c</i>	»	460.741,33	<i>f</i>	—	—	460.741,33
Diversi appezzamenti	<i>b</i>	Roma	982,77	<i>f</i>	—	—	982,77
Bosco « Arnaldo Mussolini » (Elmaja-Tripolitania)	<i>c</i>	Tripoli	249.107	—	—	—	249.107
Selva Demaniale di Circeo	<i>c</i>	Sabaudia	5.411.167,20	<i>e</i>	—	—	5.411.167,20
Alto Serchio	<i>c</i>	Lucca	5.315.317,89	—	—	—	5.315.317,89
Parco di Paderno e Donazione Tredozzi	<i>c</i>	Forlì	7.420,75	—	—	—	7.420,75
Parco Nazionale d'Abruzzo	<i>c</i>	Pescasseroli	1.311.757,70	—	—	—	1.311.757,70
Apppezzamento in contrada « Ruffolo »	<i>c</i>	Siena	12.300	—	—	—	12.300
Fondo « Isola Po di Bresciello »	<i>b</i>	Brescia	—	<i>eg</i>	—	—	—
TOTALE			226.497.747,87		—	—	226.497.747,87

NOTE. — *a*) Boschi inalienabili. — *b*) Boschi già amministrati dal Ministero delle Finanze. — *c*) Beni acquistati dall'Azienda forestale. — *d*) Boschi delle Terre Redente. — *e*) Variazione di valore per nuova stima. — *f*) Acquisti. — *g*) Vendite. — *h*) Sopravvenienze. — *i*) Passaggi da altri uffici dell'Azienda. — *l*) Permute.



CONTO CONSUNTIVO
PER L'ESERCIZIO FINANZIARIO DAL 1° LUGLIO 1944
AL 30 GIUGNO 1945

MINISTERO DELL'INDUSTRIA, DEL COMMERCIO
E DEL LAVORO

INDUSTRIA COMMERCIO
LAVORO

CULTURA POPOLARE

ITALIA OCCUPATA

COMPTON CONSULTIVO

PER L'ESERCIZIO FINANZIARIO DEL 1. GIUGNO 1948

AL 30 GIUGNO 1948

MINISTERO DELL'INDUSTRIA DEL COMMERCIO

E DEL LAVORO

Small rectangular label or stamp on the left side of the page, partially obscured by the binding.

t
z
:
L
i
c

M
S
S

M
S
S

I
d
ta
d

S
D
H
M
S
C
U
P
A
Is
C
M

NOTA PRELIMINARE

Gli stati di previsione della spesa dei Ministeri dell'industria, del commercio e del lavoro (Governo legittimo) e dell'Economia corporativa (Governo della sedicente repubblica sociale italiana), per l'esercizio finanziario 1944-45, approvati il primo con decreto ministeriale 31 marzo 1945, registrato alla Corte dei conti il 20 aprile 1945, registro Tesoro n. 3, foglio n. 219, e pubblicato nella *Gazzetta Ufficiale* n. 55 del 7 maggio 1945, e il secondo con il decreto del Ministro per le finanze 27 giugno 1944, registrato alla Corte dei conti il 30 giugno 1944, atti ministeriali di governo, registro n. 3, foglio n. 130, presentavano i seguenti risultati complessivi:

Categoria I.

Ministero dell'industria, del commercio e del lavoro:

Spese effettive ordinarie	L.	126.282.700 —
Spese effettive straordinarie	»	113.900.142,28
Totale	L.	240.182.842,28

Ministero dell'Economia corporativa:

Spese effettive ordinarie	L.	101.245.500 —
Spese effettive straordinarie	»	92.847.164 —
Totale	L.	194.092.664 —

In complesso L. 434.275.506,28

Con decreto legislativo 19 gennaio 1945, n. 2, pubblicato nella *Gazzetta Ufficiale* d'Italia, n. 15, del 19 gennaio 1945, la denominazione del Ministero dell'economia corporativa fu variata in quella di Ministero della produzione industriale.

Nel corso dell'esercizio, le previsioni di cui sopra subirono variazioni in aumento e in diminuzione e, pertanto, alla fine della gestione, risultò un aumento netto di lire 1.882.025.156,75, ripartito tra i diversi gruppi di spese dei due Ministeri nel modo seguente:

Ministero dell'industria, del commercio e del lavoro

		Variazioni in aumento		Variazioni in diminuzione
Spese generali	L.	60.846.700	L.	—
Debito vitalizio	»	592.000	»	—
Industria, brevetti per invenzioni, modelli e marchi	»	3.498.200	»	—
Miniere	»	5.200.000	»	—
Servizio metrico e del saggio dei metalli preziosi	»	—	»	—
Commercio interno	»	2.585.000	»	—
Uffici provinciali dell'economia	»	16.310.000	»	—
Previdenza sociale	»	982.000.000	»	—
Assistenza economico-sociale	»	28.100.000	»	—
Ispettorato industria e lavoro	»	26.170.000	»	—
Consumi industriali	»	1.550.000	»	—
Migrazione e colonizzazione	»	10.750.000	»	1.800.000
L. 1.137.601.900		1.137.601.900	L. 1.800.000	
Totale in aumento		L. 1.135.801.900		

Ministero della produzione industriale

	Variazioni in aumento	Variazioni in diminuzione
<i>Categoria I</i>		
Spese generali	L. 189.014.025,95	L. —
Debito vitalizio	» 66.310 —	» —
Industria, brevetti per invenzioni, modelli e marchi	» 256.225.057 —	» —
Miniere	» 142.000 —	» —
Commercio	» —	» —
Uffici provinciali delle corporazioni	» 2.118.000 —	» —
Servizio metrico e del saggio dei metalli preziosi	» —	» —
Lavoro ed assistenza	» 18.725.858,66	» —
Previdenza sociale ed assicurazioni private	» 205.000.000 —	» —
Consumi industriali	» 3.210.000 —	» —
Capitoli aggiunti	» 68.122.005,74	» 400.000
<i>Categoria II</i>		
Movimento di capitali	L. 4.000.000 —	L. —
	L. 746.623.256,75	L. 400.000
Totale in aumento	L. 746.223.256,75	

In dipendenza delle variazioni predette, le previsioni iniziali risultavano aumentate a lire 2.316.300.663,03, di cui lire 1.375.984.742,28, al 30 giugno 1945, per il Ministero dell'industria, del commercio e del lavoro, e lire 940.315.920,75, al 25 aprile 1945, per il Ministero della produzione industriale, come risulta dal prospetto n. 1.

Nel successivo prospetto n. 2 vengono poste a confronto le previsioni ed i relativi accertamenti tanto del Governo legittimo che di quello della sedicente repubblica sociale italiana, nonchè gli accertamenti relativi alla gestione del Governo militare alleato, con le previsioni e gli accertamenti del precedente esercizio 1943-44.

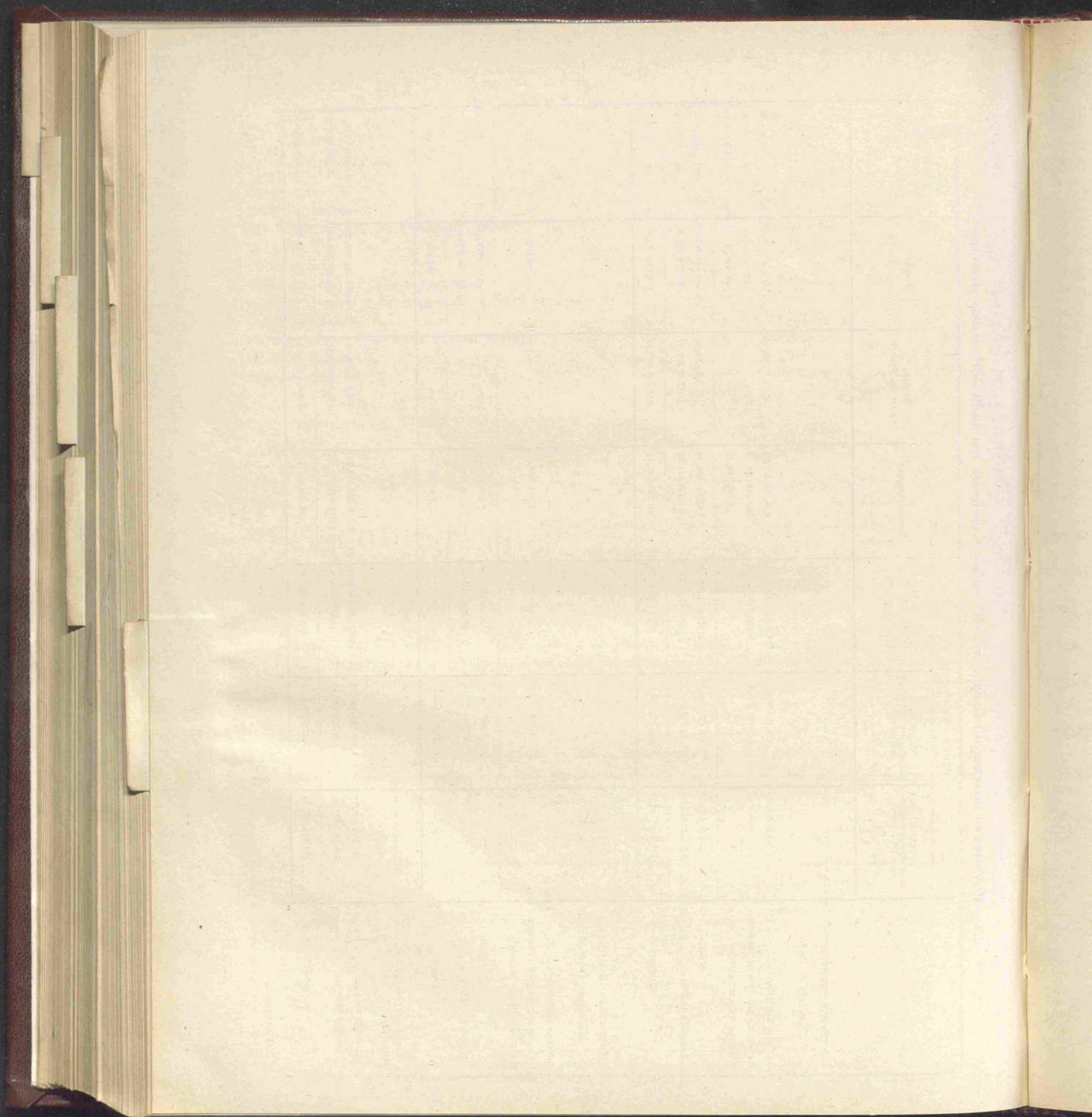
1. — Classificazione delle variazioni intervenute nel corso dell'esercizio

	Previsioni iniziali approvate con DD. MM.	VARIAZIONI IN AUMENTO			VARIAZIONI IN DIMINUZIONE		VARIAZIONI COMPLESSIVE	PREVISIONE RISULTANTE
		Maggiori assegnazioni con leggi e decreti	Prelevamento dai fondi di riserva per spese obbligatorie e spese impreviste	Riassegna- zioni di fondi	Diminuzione di assegnazioni con leggi e decreti	Passaggi di fondi ad altre amministra- zioni		
<i>Spese effettive:</i>								
Governo legittimo	240.182.842,28	1.133.101.000 —	4.500.000 —	—	1.800.000 —	—	1.135.801.000 —	1.375.984.742,28
Sedicente governo repubblicano fascista	194.062.664 —	741.955.746,75	667.510 —	—	400.000 —	—	742.223.256,75	940.315.920,75
<i>Movimento di capitali:</i>								
Governo legittimo	—	—	—	—	—	—	—	—
Sedicente governo repubblicano fascista	—	4.000.000 —	—	—	—	—	4.000.000 —	4.000.000 —
	434.275.506,28	1.879.057.046,75	5.167.510 —	—	2.200.000 —	—	1.882.025.156,75	2.316.300.663,03

2. — Previsioni ed accertamenti complessivi dell'esercizio e confronto con quelli dell'esercizio precedente

	PREVISIONI			ACCERTAMENTI			ECONOMIA + O MAGGIORI SPESE — (colonne 3—6)
	Previsioni iniziali approvate con DD. MM.	Variazioni autorizzate nel corso dell'esercizio	Previsioni definitive (colonne 1+2)	Somme pagate	Somme rimaste da pagare	Totale (colonne 4+5)	
	1	2	3	4	5	6	
SPESA EFFETTIVE							
<i>Esercizio 1944-45</i>							
Governo legittimo	240.182.842,28	1.135.801.300 —	1.375.984.742,28	603.565.271,70	768.293.020,85	1.371.859.298,64	+ 4.125.443,64
Governo repubblicano fascista .	194.062.664 —	742.223.256,75	936.315.920,75	530.200.401,27	—	530.200.401,27	+ 406.016.420,48
Governo militare alleato	—	—	—	48.403.073,12	—	48.403.073,12	— 48.403.073,12
Totale	434.275.506,28	1.878.025.156,75	2.312.300.663,03	1.182.268.886,18	768.293.020,85	1.950.561.863,03	+ 361.738.800 —
Esercizio 1943-44	295.030.560 —	1.424.503.000,67	1.719.623.620,67	1.354.268.181,28	450.688.207,17	1.805.286.388,45	— 85.662.767,78
Differenze	+ 139.244.946,28	+ 453.482.056,08	+ 592.677.042,36	— 172.029.345,10	+ 317.304.810,68	+ 145.275.474,58	+ 447.401.567,78
MOVIMENTO DI CAPITALI							
<i>Esercizio 1944-45</i>							
Governo legittimo	—	—	—	—	—	—	—
Governo repubblicano fascista .	—	4.000.000 —	4.000.000 —	3.999.700 —	—	3.999.700 —	+ 300 —
Governo militare alleato	—	—	—	—	—	—	—
Totale	—	4.000.000 —	4.000.000 —	3.999.700 —	—	3.999.700 —	+ 300 —
Esercizio 1943-44	—	25.000.000 —	25.000.000 —	25.000.000 —	—	25.000.000 —	—
Differenze	—	— 21.000.000 —	— 21.000.000 —	— 21.000.300 —	—	— 21.000.300 —	+ 300 —
Insieme :							
Esercizio 1944-45	434.275.506,28	1.882.025.156,75	2.316.300.663,03	1.186.268.536,18	768.293.020,85	1.954.561.563,03	+ 361.738.800 —
Esercizio 1943-44	295.030.560 —	1.449.503.000,67	1.744.623.620,67	1.379.268.181,28	450.688.207,17	1.830.286.388,45	— 85.662.767,78
Differenze	+ 139.244.946,28	+ 432.482.056,08	+ 571.677.042,36	— 183.029.645,10	+ 317.304.810,68	+ 124.275.174,58	+ 447.401.567,78

(a) Economia.



GESTIONE DEL GOVERNO LEGITTIMO ITALIANO

CULTURA POPOLARE

ITALIA OCCUPATA

45-184

CAPITOLI				CONTO DELLA COMPETENZA PER			L'ESERCIZIO	
DENOMINAZIONE				S O M M E			TOTALE	
				previste	accertate		Colonie	
					pagate	rimaste da pagare	h	
				rapporti fra le colonne	e = h ± i	f = p - l	g = q - m	p + q
Numero								
del 1943-44	del 1944-45	del 1945-46	del 1945-46					
a	b	c	d					
		Min. Industria e Commercio	Ministero del Lavoro					
GESTIONE DEL GOVERNO LEGITTIMO ITALIANO								
TITOLO I								
SPESA ORDINARIA								
CATEGORIA I. — SPESE EFFETTIVE								
<i>Spese generali.</i>								
1	1	1	1	Stipendi e assegni vari di carattere continuativo al personale di ruolo ed a quello di altre Amministrazioni comandato a prestare servizio presso l'Amministrazione centrale (<i>Spese fisse</i>)	49.500.000 — (a)	48.765.615,13	734 384,87	49.500.
3	2	2	—	Stipendi ed assegni di carattere continuativo al personale dei ruoli provinciali (<i>Spese fisse</i>)	19.880.000 — (d)	14.653.347,85	5.226.652,15	19.880.
4	3	3	2	Paghe giornaliere al personale di commutazione telefonica assunto a contratto, a' termini del regio decreto 26 giugno 1938, n. 1838	228.200 — (f)	221.997 —	6.203 —	228.
5	4	4	3	Personale avventizio dell'Amministrazione centrale e provinciale. Retribuzioni	15.100.000 — (h)	12.453.300,70	2.646.699,30	15.100.
6	5	5	4	Indennità e rimborsi di spese, per ispezioni, missioni e tramutamenti. Assegni agli addetti ai Gabinetti e medaglie di presenze per commissioni	1.875.000 — (l)	1.007.935 —	867.065 —	1.875.
24	6	6	5	Premi di operosità e di rendimento al personale dipendente ed a quello di altre Amministrazioni che presta la propria opera nell'interesse del Ministero e degli organi dipendenti	12.450.000 — (n)	9.687.468 —	2.762.532 —	12.450.
				<i>Da riportarsi . . .</i>	99.033.200 —	86 789.663,68	12.243.536,32	99.033.

NB. — Le somme di cui alla colonna (g) del presenente consuntivo vengono ripartite, come da apposite note, fra il Ministero dell'industria e del commercio e quello del lavoro e della previdenza sociale ai sensi dell'art. 3 del decreto luogotenenziale 12 dicembre 1945, n. 803 relativo alla ripartizione tra i due predetti Ministeri degli stanziamenti iscritti nello stato di previsione della spesa del Ministero dell'industria, del commercio e del lavoro per l'esercizio finanziario 1945-46.

(a) Comprese lire 28.900.000 iscritte: con decreto ministeriale 31 dicembre 1944, n. 106556 (lire 6.600.000), in applicazione del decreto legislativo luogotenenziale 18 novembre 1944, n. 328, concernente i miglioramenti economici a favore del personale statale; con decreto legislativo luogotenenziale 29 marzo 1945, n. 191 (lire 10.000.000); con decreto ministeriale 14 maggio 1945, n. 111130 (lire 10.500.000), emanato in applicazione del decreto legislativo luogotenenziale 13 marzo 1945, n. 116, recante miglioramenti economici a favore del personale statale; con decreto legislativo luogotenenziale 28 giugno 1945, n. 329 (lire 1.800.000).

(b) Stanziamento effettuato con i decreti legislativi luogotenenziali 23 novembre 1944, n. 375 (lire 4.008.000), 30 dicembre 1944, n. 447 (lire 12.000) e 29 marzo 1945, n. 191 (lire 200.000).

(c) Somma da trasferire al Ministero dell'industria e del commercio.

(d) Comprese lire 11.400.000 iscritte: con i citati decreti ministeriali 31 dicembre 1944, n. 106556 (lire 2.600.000) e 14 maggio 1945, n. 111130 (lire 5.000.000); con i decreti legislativi luogotenenziali 11 giugno 1945, n. 328 (lire 3.000.000) e 28 giugno 1945, n. 329 (lire 800.000).

(e) Somma stanziata con decreto legislativo luogotenenziale 23 novembre 1944, n. 375.

(f) Comprese lire 137.000 iscritte: col citato decreto ministeriale 31 dicembre 1944, n. 106556 (lire 65.000); con i decreti legislativi luogotenenziali 29 marzo 1945, n. 191 (lire 60.000) e 28 giugno 1945, n. 329 (lire 12.000).

(g) Sta
11 giugno
(h) Cor
tenenziale
luogoten
(i) Sta
11 giugno
(l) Con
(m) Sta
12.000) e 29
(n) Cor
1.600.000), 3
n. 329 (lire
(o) Sta
600.000) e 3
(p) Di
sociale.

INDUSTRIA, DEL COMMERCIO E DEL LAVORO

SPESA

COMPETENZA PER S O M M E accertate rimaste da pagare g = q - m	L'ESERCIZIO 1944-45		CONTO DEI RESIDUI DEGLI ESERCIZI PRECEDENTI				PAGAMENTI complessivi (competenza e residui) = p + l	RESIDUI passivi al 30 giugno 1945 = g + m
	Economie o maggiori spese o maggiore spese	Al 1° luglio 1944 — colonna q del conto consuntivo 1943-44	Pagati	Rimasti da pagare	TOTALE — Colonne l + m	Economie o eccedenze per assegnazioni speciali		
734.384,87	49.500.000	—	—	3.633.670,63	586.329,37	4.220.000 + 4.220.000 (b)	52.399.285,76	1.320.714,24 (c)
5.226.652,15	19.880.000	—	—	371.363,60	128.636,40	500.000 + 500.000 (e)	15.024.711,45	5.355.288,55 (c)
6.203	228.200	—	—	59.966	33.234	93.200 + 93.200 (g)	281.963	39.437 (c)
2.646.699,30	15.100.000	—	—	2.607.935	51.165	2.659.100 + 2.659.100 (i)	15.061.235,70	2.697.864,30 (c)
867.065	1.875.000	—	—	10.592	28.308	38.900 + 38.900 (m)	1.018.527	895.373 (c)
2.762.532	12.450.000	—	—	569.135	530.865	1.100.000 + 1.100.000 (o)	10.256.603	3.293.397 (p)
12.243.536,32	99.033.200	—	—	7.252.662,23	1.358.537,77	8.611.200 + 8.611.200	94.042.325,91	13.602.074,09

del decreto legislativo luogotenenziale 29 marzo 1945, n. 803 relativo all'industria.

del decreto legislativo luogotenenziale 28 giugno 1945, n. 329 (lire 800.000), emanato dal Consiglio di Stato; con

1944, n. 447 (lire

giugno 1945, n. 111130

legislativi luogotenenziali

(g) Stanziamento effettuato con i decreti legislativi luogotenenziali 23 novembre 1944, n. 375 (lire 30.000), 29 marzo 1945, n. 191 (lire 61.000) e 11 giugno 1945, n. 328 (lire 2.200).

(h) Comprese lire 8.100.000 iscritte: col citato decreto ministeriale 31 dicembre 1944, n. 106556 (lire 2.000.000); col decreto legislativo luogotenenziale 29 marzo 1945, n. 191 (lire 300.000); col citato decreto ministeriale 14 maggio 1945, n. 111130 (lire 5.000.000); col decreto legislativo luogotenenziale 28 giugno 1945, n. 329 (lire 800.000).

(i) Stanziamento effettuato con i decreti legislativi luogotenenziali 23 novembre 1944, n. 375 (lire 43.000), 29 marzo 1945, n. 191 (lire 1.810.600), 11 giugno 1945, n. 328 (lire 5500) e 28 giugno 1945, n. 329 (lire 800.000).

(l) Comprese lire 75.000 iscritte col decreto legislativo luogotenenziale 29 marzo 1945, n. 191.

(m) Stanziamento effettuato con i decreti legislativi luogotenenziali 23 novembre 1944, n. 375 (lire 25.000), 30 dicembre 1944, n. 447 (lire 12.000) e 29 marzo 1945, n. 191 (lire 1900).

(n) Comprese lire 9.900.000 iscritte: con i decreti ministeriali 21 dicembre 1944, n. 108976 (lire 750.000), 31 dicembre 1944, n. 100572 (lire 1.600.000), 31 dicembre 1944, n. 103042 (lire 2.600.000); con i decreti legislativi luogotenenziali 29 marzo 1945, n. 191 (lire 1.450.000), 28 giugno 1945, n. 329 (lire 800.000); con decreto ministeriale 30 giugno 1945, n. 118728 (lire 2.700.000).

(o) Stanziamento effettuato con i decreti legislativi luogotenenziali 30 dicembre 1944, n. 447 (lire 400.000), 29 marzo 1945, n. 191 (lire 600.000) e 28 giugno 1945, n. 329 (lire 100.000).

(p) Di cui lire 3.293.295 da trasferire al Ministero dell'industria e del commercio e lire 102 al Ministero del lavoro e della previdenza sociale.

CAPITOLI				CONTO DELLA COMPETENZA PER			L'ESER
				S O M M E			
				accertate			
DENOMINAZIONE				previste		rimaste da pagare	TOTA
					pagate		Colonne
							h
				rapporti fra le colonne			= p + q
				e = h ± i	f = p - l	g = q - m	
del 1943-44	del 1944-45	del 1945-46	Min. Industria e Commercio				
a	b	c	d				
			Riporto . . .	99.033.200	86.789.663,68	12.243.536,32	99.033
26	7	7	6 Compensi al personale estraneo all'Amministrazione dello Stato per eventuali incarichi	700.000	38.565	661.435	700
F. S.							
28	8	8	7 Compensi ai funzionari di prefettura e di altre Amministrazioni incaricati di servizi dipendenti dal Ministero dell'industria, commercio e lavoro	200.000	20.788	179.212	200
F. S.							
36	9	9	8 Sussidi al personale addetto al Ministero o che abbia già fatto parte dei ruoli del Ministero stesso ed alle famiglie	645.000	586.603	58.397	645
F. S.							
39	10	10	9 Compensi per traduzioni	per memoria	—	—	—
F. S.							
7	11	11	10 Fitto di locali e canoni d'acqua (<i>Spese fisse</i>)	1.750.000	1.647.674,35	102.325,65	1.750
F. S.							
30	12	116	— Spese di ufficio per il Ministero, per gli organi centrali e locali	274.725	267.560,60	7.164,40	274
F. S.							
43	12	12	11 Manutenzione dei locali ad uso del Ministero	3.895.775	2.632.714	1.263.061	3.895
F. S.							
31	13	13	— Spese per le divise ed altri oggetti di vestiario occorrenti per il personale subalterno del Ministero	per memoria	—	—	—
F. S.							
32	14	117	— Spese per l'acquisto di mobili ed oggetti vari occorrenti per l'arredamento degli uffici del Ministero	800.000	110.796	689.204	800
F. S.							
33	15	118	— Spese per stampa ed acquisto di moduli e registri al uso del Ministero	1.500.000	1.498.224,99	1.775,01	1.500
F. S.							
34	16	14	12 Spese per il servizio automobilistico e per gli altri mezzi di trasporto per i servizi tecnici del Ministero	700.000	309.484,10	390.515,90	700
F. S.							
35	17	17	— Spese telefoniche	625.000	217.657	—	217
F. S.							
37	18	15	13 Spese casuali	400.000	109.993	290.007	400
F. S.							
38	19	16	14 Spese per la biblioteca. Acquisto di opere, libri e pubblicazioni. Abbonamenti a giornali e riviste estere e nazionali	150.000	149.122,20	877,80	150
F. S.							
			Da riportarsi . . .	110.673.700	94.378.845,92	15.887.511,08	110.266

(a) Somma stanziata con decreto legislativo luogotenenziale 23 novembre 1944, n. 375.

(b) Somma da trasferirsi al Ministero dell'industria e del commercio.

(c) Somma stanziata con decreto legislativo luogotenenziale 11 giugno 1945, n. 328.

(d) Di cui lire 209.750 da trasferire al Ministero dell'industria e del commercio e lire 1.362 al Ministero del lavoro e della previdenza sociale.

(e) Comprese lire 225.000 iscritte col decreto legislativo luogotenenziale 29 marzo 1945, n. 191.

(f) Stanziamento effettuato con i decreti legislativi luogotenenziali 23 novembre 1944, n. 375 (lire 27.000), 30 dicembre 1944, n. 447 (lire 100) e 29 marzo 1945, n. 191 (lire 100.000).

(g) Con

(h) Sta

50.000).

(i) Sta

(l) Con

(m) Som

(n) Con

USTRIA, DEL COMMERCIO E DEL LAVORO

SPESA

COMPETENZA PER O M M E accertate	L'ESERCIZIO 1944-45		CONTO DEI RESIDUI DEGLI ESERCIZI PRECEDENTI					PAGAMENTI complessivi (competenza e residui)	RESIDUI passivi al 30 giugno 1945
	TOTALE — Colonne f + g	Economie o maggiori spese	Al 1° luglio 1944	Pagati	Rimasti da pagare	TOTALE	Economie o eccedenze per assegnazioni speciali		
			colonna q del conto consuntivo 1943-44			— Colonne l + m			
g = q - m	h = p + q - n	i = h - e	k = n ± o	l = p - f	m = q - g	n = p + q - h	o = n - k	p = f + l	q = g + m
12.243.536,32	99.033.200	—	—	7.252.662,23	1.358.537,77	8.611.200 +	8.611.200	94.042.325,91	13.602.074,09
661.435	700.000	—	—	5.143	19.857	25.000 +	25.000 (a)	43.708	681.292 (b)
179.212	200.000	—	—	—	31.900	31.900 +	31.900 (c)	20.788	211.112 (d)
58.397	645.000	—	—	—	—	—	—	586.603	58.397 (b)
—	—	—	—	—	—	—	—	—	—
102.325,65	1.750.000	—	—	75.280	51.820	127.100 +	127.100 (f)	1.722.954,35	154.145,65 (b)
7.164,40	274.725	—	—	170.958	562.042	733.000 +	733.000 (a)	438.518,60	569.206,40 (b)
1.263.061	3.895.775	—	—	72.371	101.629	174.000 +	174.000 (h)	2.705.085	1.364.690 (b)
—	—	—	—	—	—	—	—	—	—
689.204	800.000	—	—	—	207.000	207.000 +	207.000 (a)	110.796	896.204 (b)
1.775,01	1.500.000	—	—	74.270	499.730	574.000 +	574.000 (a)	1.572.494,99	501.505,01 (b)
390.515,90	700.000	—	—	2.624	88.376	91.000 +	91.000 (a)	312.108,10	478.891,90 (b)
—	217.657	407.343	—	3.672	112.528	116.200 +	116.200 (i)	221.329	112.528 (b)
290.007	400.000	—	—	—	31.600	31.600 +	31.600 (m)	109.993	321.607 (b)
877,80	150.000	—	—	—	25.000	25.000 +	25.000 (a)	149.122,20	25.877,80 (b)
15.887.511,08	110.266.357	407.343	—	7.656.980,23	3.090.019,77	10.747.000 +	10.747.000	102.035.826,15	18.977.530,85

(g) Comprese lire 1.170.500 stanziare con decreto legislativo luogotenenziale 11 giugno 1945, n. 328.

(h) Stanziamento effettuato con i decreti legislativi luogotenenziali 23 novembre 1944, n. 375 (lire 124.000) e 30 dicembre 1944, n. 477 (lire 50.000).

(i) Stanziamento effettuato con i decreti legislativi luogotenenziali 23 novembre 1944, n. 375 (lire 115.000) e 11 giugno 1945, n. 328 (lire 1200).

(l) Comprese lire 50.000 assegnate con decreto legislativo luogotenenziale 29 marzo 1945, n. 191.

(m) Somma iscritta col decreto legislativo luogotenenziale 29 marzo 1945, n. 191.

(n) Comprese lire 60.000 stanziare con decreto legislativo luogotenenziale 29 marzo 1945, n. 191.

revidenza sociale

, n. 447 (lire 100)

CAPITOLI				CONTO DELLA COMPETENZA PER		
DENOMINAZIONE				S O M M E		
				previste	accertate	
rapporti fra le colonne					e = h ± i	f = p - l
				Numero		
a	b	c	d			
del 1943-44	del 1944-45	del 1945-46 Min. Industria e Commercio	del 1945-46 Ministero del Lavoro			
			<i>Riporto . . .</i>	110.673.700	94.378.845,92	15.887.511,08
9	20	17	15	650.000	194.212,50	455.787,50
		parte		(a)		
	20	18		10.000	4.315	5.685
		bis		(d)		
10	21	19	16	3.000	—	3.000
				(e)		
11	22	20	17	<i>per memoria</i>	—	—
				111.336.700	94.577.373,42	16.351.983,58
			<i>Debito vitalizio.</i>			
13	23	21	18	4.182.000	4.180.563,70	1.436,30
				(g)		
14	24	22	19	10.000	—	10.000
				(h)		
				4.192.000	4.180.563,70	11.436,30

(a) Comprese lire 100.000 stanziato col decreto legislativo luogotenenziale 29 marzo 1945, n. 191.

(b) Somma iscritta col decreto legislativo luogotenenziale 11 giugno 1945, n. 328.

(c) Somma da trasferire al Ministero dell'industria e del commercio.

(d) Capitolo istituito e somma iscritta con decreto legislativo luogotenenziale 29 marzo 1945, n. 191.

(e) Comprese lire 2000 stanziato col decreto legislativo luogotenenziale 29 marzo 1945, n. 191.

USTRIA, DEL COMMERCIO E DEL LAVORO

SPESA

COMPETENZA PER O M M E accertate rimaste da pagare g = q - m	L'ESERCIZIO 1944-45		CONTO DEI RESIDUI DEGLI ESERCIZI PRECEDENTI					PAGAMENTI complessivi (competenza e residui) = j + l	RESIDUI passivi al 30 giugno 1945 q = g + m
	TOTALE — Colonne f + g h = p + q - n	Economie o maggiori spese i = h - e	Al 1° luglio 1944	Pagati	Rimasti da pagare	TOTALE	Economie o eccedenze per assegnazioni speciali o = n - k		
			colonna q del conto consuntivo 1943-44			—			
			k = ± o			l = p - j			
15.887.511,08	110.266.357	407.343	—	7.656.980,23	3.093.017,77	10.747.000	+ 10.747.000	102.035.826,15	18.977.530,85
455.787,50	650.000	—	—	363.411,05	11.588,95	375.000	+ 375.000	557.623,55	467.376,45
5.685	10.000	—	—	—	—	—	—	(b) 4.315	(c) 5.685
3.000	3.000	—	—	4.891	2.409	7.300	+ 7.300	4.891	(c) 5.409
—	—	—	—	—	—	—	—	—	(c) —
16.351.983,58	110.929.357	407.343	—	8.025.282,28	3.104.017,72	11.129.300	+ 11.129.300	102.602.655,70	19.456.001,30
1.436,30	4.182.000	—	—	186.724	313.276	500.000	+ 500.000	4.367.287,70	314.712,30
10.000	10.000	—	—	—	—	—	—	—	(b) 10.000
11.436,30	4.192.000	—	—	186.724	313.276	500.000	+ 500.000	4.367.287,70	(c) 324.712,30

(f) Stanziamento effettuato con i decreti legislativi luogotenenziali 23 novembre 1944, n. 375 (lire 6000), 29 marzo 1945, n. 191 (lire 1000) e 11 giugno 1945, n. 328 (lire 300).

(g) Comprese lire 582.000 iscritte con decreto legislativo luogotenenziale 29 marzo 1945, n. 191 (lire 82.000) e con decreto ministeriale 14 maggio 1945, n. 111130 (lire 500.000), in applicazione del decreto legislativo luogotenenziale 13 marzo 1945, n. 116, concernente miglioramenti economici al personale statale.

(h) Somma iscritta col decreto legislativo luogotenenziale 29 marzo 1945, n. 191.

CAPITOLI				CONTO DELLA COMPETENZA PER		
DENOMINAZIONE				S O M M E		
				previste	accertate	
rapporti fra le colonne					e = h ± i	f = p - l
				D E N O M I N A Z I O N E		
Numero	D E N O M I N A Z I O N E			S O M M E		
del 1948-44	del 1944-45	del 1945-46	Min. Industria e Commercio			
a	b	c	d			
INDUSTRIA, BREVETTI PER INVENZIONI, MODELLI E MARCHI						
<i>Industria.</i>						
25	25	23	Premi di operosità e di rendimento al personale del Corpo reale delle miniere	1.800.000 (a)	1.336.041,50	463.958,50
F. S.	01					
16	26	24	Premi e medaglie al merito industriale, Fabbricazione e rinnovazione dei punzoni tipo occorrenti per il marchio delle canne delle armi da fuoco portatili. Spese per rilevamenti ed informazioni commerciali	<i>per memoria</i>	—	—
03						
17	27	25	Contributo dello Stato, nelle spese per il funzionamento dell'Ente nazionale per le piccole industrie (art. 1 del regio decreto-legge 13 agosto 1926, n. 1490, convertito nella legge 18 dicembre 1927, n. 2545) e spese da erogarsi ai termini dell'art. 10, comma 2°, del decreto luogotenenziale 25 maggio 1919, n. 1009, dell'art. 6 del regio decreto-legge 16 dicembre 1926, n. 2334, convertito nella legge 15 dicembre 1927, n. 2542 e dell'art. 8 della legge 29 marzo 1928, n. 631 riguardanti provvedimenti a favore delle piccole industrie	2.000.000 (d)	800.000	1.200.000
09						
18	28	23	Contributi per il mantenimento delle regie stazioni sperimentali per speciali industrie; sussidi per gabinetti scientifici e pubblicazioni delle stazioni stesse (articolo 23 del regio decreto 31 ottobre 1923, n. 2523, regio decreto 14 settembre 1931, n. 1175 e regio decreto-legge 5 settembre 1938, n. 1662, convertito nella legge 3 gennaio 1939, n. 130)	1.278.200 (e)	387.106	891.094
72						
19	29	27	Contributo dello Stato nelle spese di funzionamento dell'Ente nazionale serico (regio decreto-legge 16 dicembre 1926, n. 2265, convertito nella legge 13 dicembre 1928, n. 3107 e legge 8 agosto 1942, n. 1324)	400.000 (b)	—	400.000
16	30	28	Spese per incoraggiamento e sussidi a studi, iniziative e ricerche intese a promuovere ed a favorire il progresso scientifico, tecnico ed economico in materia industriale e mineraria, e per contributi a riunioni nazionali ed internazionali aventi per fine il progresso economico e sociale	560.000	139.950	420.050
F. S.						
				6.038.200	2.663.097,50	3.375.102,50

(a) Compresse lire 1.150.000 iscritte con i decreti ministeriali 21 dicembre 1944, n. 108976 (lire 50.000), 31 dicembre 1944, n. 100572 (lire 300.000) e 31 dicembre 1944, n. 103042 (lire 450.000) e 30 giugno 1945, n. 118728 (lire 350.000).

(b) Somma stanziata con decreto legislativo luogotenenziale 11 giugno 1945, n. 328.

(c) Somma da trasferire al Ministero dell'industria e del commercio.

USTRIA,

DEL COMMERCIO E DEL LAVORO

SPESA

ATTENZIONE PER O M M E accertate rimaste da pagare g = q - m	L'ESERCIZIO 1944-45		CONTO DEI RESIDUI DEGLI ESERCIZI PRECEDENTI				PAGAMENTI complessivi (competenza e residui) p = f + l	RESIDUI passivi al 30 giugno 1945 q = g + m	
	TOTALE — Colonne f + g h = p + q - n	Economie o maggiori spese i = h - e	Al 1° luglio 1944 — colonna q del conto consuntivo 1943-44	Pagati	Rimasti da pagare	TOTALE — Colonne l + m			Economie o eccedenze per assegnazioni speciali o = n - k
			k = n ± o	l = p - f	m = q - g	n = p + q - h			
			—	—	—	—			
463.958,50	1.800.000	—	—	6.563	3.437	10.000 +	10.000 (b)	1.342.604,50	467.395,50 (c)
—	—	—	—	—	—	—	—	—	—
1.200.000	2.000.000	—	—	—	—	—	—	800.000	1.200.000 (c)
891.094	1.278.200	—	—	—	832.500	832.500 +	832.500 (f)	387.106	1.723.594 (c)
400.000	400.000	—	—	—	—	—	—	—	400.000 (c)
420.050	560.000	—	—	—	—	—	—	139.950	420.050 (c)
3.375.102,50	6.038.200	—	—	6.563	835.937	842.500 +	842.500	2.669.660,50	4.211.039,50

100572 (lire 300.000)

(d) Comprese lire 1.200.000 iscritte col decreto legislativo luogotenenziale 11 giugno 1945, n. 328.

(e) Comprese lire 678.200 stanziato col decreto legislativo luogotenenziale 11 giugno 1945, n. 328.

(f) Stanziamento effettuato con i decreti legislativi luogotenenziali 23 novembre 1944, n. 375 (lire 800.000), 29 marzo 1945, n. 191 (lire 21.700) e 11 giugno 1945, n. 328 (lire 10.800).

CAPITOLI				CONTO DELLA COMPETENZA PER			L'ESER	
Numero				S O M M E				
DENOMINAZIONE				previste	accertate		TOTA	
					pagate	rinnaste da pagare	Colonne	
del 1943-44	del 1944-45	del 1945-46	del 1945-46	e	f	g	h	
a	b	c	d	= h ± i	= p - l	= q - m	= p + q	
				rapporti fra le colonne				
			<i>Brevetti per invenzioni, modelli e marchi.</i>					
	01		20 31 29	Spesa per il personale non di ruolo addetto all'Ufficio centrale dei brevetti per invenzioni, modelli e marchi. Spese per traduzioni, studi, acquisti di pubblicazioni scientifiche e lavori nell'interesse del detto servizio (regio decreto 29 luglio 1923, n. 1970)	2.170.000 — (a)	963.013,65	1.206.986,35	2.170
	09		21 32 30	Contributi ad unioni internazionali per la tutela della proprietà intellettuale (regio decreto 29 luglio 1923, n. 1970)	per memoria	—	—	—
			22 33 31	Contributo all'Istituto nazionale per l'esame delle invenzioni	per memoria	—	—	—
					2.170.000 —	963.013,65	1.206.986,35	2.170
			<i>Miniere.</i>					
	72		23 34 32	Spese per l'impianto, mantenimento e funzionamento degli uffici minerari; acquisti e riparazioni di mobili; acquisti ed abbonamenti a pubblicazioni scientifiche e periodiche	370.000 —	282.889,85	87.110,15	370
			24 35 33	Spese per la ricerca e la utilizzazione delle sostanze radioattive e dei loro derivati (art. 20 della legge 3 dicembre 1922, n. 1636)	30.000 —	—	30.000 —	30
	03		25 36 34	Formazione e pubblicazione della carta geologica del regno. Sussidi per incoraggiamento a enti e privati che si occupano di studi e pubblicazioni attinenti alla carta geologica. Spese per l'ufficio geologico	450.000 —	65.435,20	384.564,80	450
			26 37 35	Spese per l'impianto, mantenimento e funzionamento del Laboratorio chimico del Corpo reale delle miniere. Acquisto e riparazioni di macchine e strumenti scientifici e di mobili; abbonamenti a pubblicazioni scientifiche e periodiche	135.000 —	105.459,85	29.540,15	135
			27 38 36	Spese per statistica mineraria	80.000 —	70.726 —	9.274 —	80
	01		28 39 37	Compenso speciale al personale del Corpo reale delle miniere ai sensi della legge 14 novembre 1941, n. 1324	150.000 —	—	150.000 —	150
					1.215.000 —	524.510,90	690.489,10	1.215

(a) Compresa lire 70.000 iscritte con decreto legislativo luogotenenziale 28 giugno 1945, n. 329.

(b) Somma da trasferire al Ministero dell'Industria e del commercio.

(c) Stanziamento effettuato con i decreti legislativi luogotenenziali 23 novembre 1944, n. 375 (lire 20.000) e 30 dicembre 1944, n. 447 (lire 6500).

(d) Sta

(e) Son

USTRIA,

DEL COMMERCIO E DEL LAVORO

SPESA

ATTENZIONE PER COMME accertate rinaste da pagare g = q - m	L'ESERCIZIO 1944-45		CONTO DEI RESIDUI DEGLI ESERCIZI PRECEDENTI					PAGAMENTI complessivi (competenza e residui) p = f + l	RESIDUI passivi al 30 giugno 1945 q = g + m
	TOTALE — Colonne f + g h = p + q - n	Economie o maggiori spese i = h - e	Al 1° luglio 1944 — colonna q del conto consuntivo 1943-44	Pagati l = p - f	Rimasti da pagare m = q - g	TOTALE — Colonne l + m	Economie o eccedenze per assegnazioni speciali o = n - k		
			k = n ± o			n = p + q - h			
1.206.986,35	2.170.000	—	—	—	—	—	963.013,65	1.206.986,35 (b)	
—	—	—	—	—	—	—	—	—	
—	—	—	—	—	—	—	—	—	
1.206.986,35	2.170.000	—	—	—	—	—	963.013,65	1.206.986,35	
87.110,15	370.000	—	—	10.577	15.923	26.500 +	26.500 (c)	293.466,85	103.033,15 (b)
30.000	30.000	—	—	—	—	—	—	—	30.000 (b)
384.564,80	450.000	—	—	171.858,35	202.491,65	374.350 +	374.350 d)	237.293,55	587.056,45 (b)
29.540,15	135.000	—	—	30.446,20	45.553,80	76.000 +	76.000 (e)	135.906,05	75.093,95 (b)
9.274	80.000	—	—	—	—	—	—	70.726	9.274 (b)
150.000	150.000	—	—	73	727	800 +	800 (e)	73	150.727 (b)
690.489,10	1.215.000	—	—	212.954,55	264.695,45	477.650 +	477.650	737.465,45	955.184,55

(d) Stanziamento effettuato con i decreti legislativi luogotenenziali 30 dicembre 1944, n. 447 (lire 350) e 29 marzo 1945, n. 191 (lire 374.000).

(e) Somma iscritta con il decreto legislativo luogotenenziale 29 marzo 1945, n. 191.

1944, n. 447 (lire

CAPITOLI				CONTO DELLA COMPETENZA PER			L'ESERCIZIO	
				S O M M E				
Numero				D E N O M I N A Z I O N E	previste	accertate		Totale — Colonne f h = p + q
del 1943-44	del 1944-45	del 1945-46	del 1945-46			pagate	rinaste da pagare	
a	b	c		d	e = h ± i	f = p - l	g = q - m	
				rapporti fra le colonne				
				SERVIZIO METRICO E DEL SAGGIO DEI METALLI PREZIOSI				
39	40	40	—	Indennità al personale degli uffici metrici per il giro di verificaione periodica stabilita dal regolamento per il servizio metrico approvato col regio decreto 31 gennaio 1909, n. 242, modificato col regio decreto 9 ottobre 1921, n. 1473, e col decreto ministeriale 31 marzo 1924, n. 5038, in esecuzione dell'art. 189 del regio decreto 11 novembre 1923, n. 2395 (<i>Spesa obbligatoria</i>)	650.000 —	355.273,65	294.726,35	650.000
40	41	41	—	Spese per il corso di tirocinio teorico degli aspiranti ufficiali metrici. Onorari agli insegnanti. Assegni agli aspiranti ufficiali metrici	50.000 —	31.996 —	18.004 —	50.000
41	42	42	—	Acquisto fabbricazione e manutenzione del materiale metrico; riparazione di locali; funzionamento dell'officina meccanica annessa al laboratorio centrale metrico; bollatura di strumenti metrici, indennità di laboratorio ai saggiatori, mostre per il servizio metrico, partecipazione al mantenimento dell'Ufficio internazionale dei pesi e misure in Parigi; compensi agli impiegati municipali ed agenti per prestazioni nell'interesse del servizio metrico	370.000 —	348.208,05	21.791,95	370.000
42	43	43	—	Spese di ufficio, di cancelleria, illuminazione e riscaldamento, trasporti e facchinaggi, forniture e manutenzione di mobili e suppellettili per il servizio metrico	500.000 —	423.578,05	76.421,95	500.000
43	44	44	—	Restituzioni e rimborsi di diritti di verificaione (<i>Spesa d'ordine</i>)	500 —	—	500 —	500
					1.570.500 —	1.159.055,75	411.444,25	1.570.500
				<i>Industria.</i>				
45	130	—	—	Spese per i servizi del soppresso Ministero per la produzione bellica	900.000 —	93.448,60	—	93.448,60

(a) Stanziamento effettuato con i decreti legislativi luogotenenziali 23 novembre 1944, n. 375 (lire 89.000), 30 dicembre 1944, n. 447 (lire 25.000), 29 marzo 1945, n. 191 (lire 1500) e 11 giugno 1940, n. 328 (lire 7000).

(b) Somma da trasferire al Ministero dell'industria e del commercio.

(c) Stanziamento
e 11 giugno
(d) Stanziamento
29 marzo 1945

INDUSTRIA DEL COMMERCIO E DEL LAVORO

SPESA

COMPETENZA PER COMME accertate rinnaste da pagare g = q - m	L'ESERCIZIO 1944-45		CONTO DEI RESIDUI DEGLI ESERCIZI PRECEDENTI					PAGAMENTI complessivi (competenza e residui) = p + l	RESIDUI passivi al 30 giugno 1945 = g + m
	TOTALE — Colonne f + g h = p + q - n	Economie o maggiori spese i = h - e	Al 1° luglio 1944 — colonna q del conto consuntivo 1943-44	Pagati l = p - f	Rimasti da pagare m = q - g	TOTALE — Colonne l + m	Economie o eccedenze per assegnazioni speciali o = n - k		
			k = n ± o			n = p + q - h			
294.726,35	650.000 —	—	—	62.060,50	60.439,50	122.500 — + 122.500 — (a)	417.334,15	355.165,85 (b)	
18.004 —	50.000 —	—	—	—	—	—	31.996 —	18.004 — (b)	
21.791,95	370.000 —	—	—	—	2.800 —	2.800 — + 2.800 — (c)	348.208,05	24.591,95 (b)	
76.421,95	500.000 —	—	—	11.590,90	3.409,10	15.000 — + 15.000 — (d)	435.168,95	79.831,05 (b)	
500 —	500 —	—	—	—	—	—	—	500 — (b)	
411.444,25	1.570.500 —	—	—	73.651,40	66.648,60	140.300 — + 140.300 —	1.232.707,15	478.092,85	
—	93.448,60 —	806.551,40	—	—	—	—	93.448,60	—	

(c) Stanziamento effettuato con i decreti legislativi luogotenenziali 23 novembre 1944, n. 375 (lire 2000), 30 dicembre 1944, n. 447 (lire 300) e 11 giugno 1945, n. 328 (lire 500).

(d) Stanziamento effettuato con i decreti legislativi luogotenenziali 23 novembre 1944, n. 375 (lire 4.000), 30 dicembre 1944, n. 447 (lire 4.800), 29 marzo 1945, n. 191 (lire 6.000) e 11 giugno 1945, n. 328 (lire 200).

CAPITOLI			CONTO DELLA COMPETENZA PER			
			S O M M E			
Numero			previste	accertate		
DENOMINAZIONE				pagate	rimaste da pagare	
del 1943-44	del 1944-45	del 1945-46	e = h ± i	f = p - l	g = q - m	TOTALE
a	b	c				d
COMMERCIO						
<i>Commercio interno.</i>						
29	46	38	—	—	—	—
	09		38.000	—	38.000	38
30	47	39	—	—	—	—
	03		per memoria	—	—	—
—	47	119	40.000	—	40.000	40
	bis		(b)	—	—	—
31	48	63 22	25.000	—	—	—
	01		103.000	—	78.000	78
<i>Commercio estero.</i>						
—	48	52	5.250.000	5.250.000	—	5.250
	bis		—	—	—	—
—	48	53	190.000	—	190.000	190
	ter		(c)	—	—	—
—	48	54	50.000	—	50.000	50
	quater		(c)	—	—	—
—	48	55	75.000	—	75.000	75
	quinq.		(c)	—	—	—
—	48	56	60.000	—	60.000	60
	serie		(c)	—	—	—
			5.625.000	5.250.000	375.000	5.625
			<i>Da riportarsi . . .</i>			

(a) Somma da trasferire al Ministero dell'industria e del commercio.

(b) Capitolo istituito e somma stanziata con decreto legislativo luogotenenziale 10 maggio 1945, n. 241.

INDUSTRIA, DEL COMMERCIO E DEL LAVORO

SPESA

COMPETENZA PER		L'ESERCIZIO 1944-45		CONTO DEI RESIDUI DEGLI ESERCIZI PRECEDENTI				PAGAMENTI complessivi (competenza e residui)	RESIDUI passivi al 30 giugno 1945
S O M M E		Economie o maggiori spese	Al 1° luglio 1944 — colonna q del conto consuntivo 1943-44	Pagati	Rimasti da pagare	TOTALE — Colonne l + m	Economie o eccedenze per assegnazioni speciali		
accertate	rimaste da pagare							TOTALE — Colonne f + g	k = n ± o
	g = q - m	h = p + q - n	i = h - e						
38.000	38.000	—	—	—	—	—	—	—	38.000 (a)
—	—	—	—	—	—	—	—	—	—
40.000	40.000	—	—	—	—	—	—	—	40.000 (a)
—	—	25.000	—	—	—	—	—	—	—
78.000	78.000	25.000	—	—	—	—	—	—	78.000
—	5.250.000	—	—	—	—	—	—	5.250.000	—
190.000	190.000	—	—	—	—	—	—	—	190.000 (a)
50.000	50.000	—	—	—	—	—	—	—	50.000 (a)
75.000	75.000	—	—	—	—	—	—	—	75.000 (a)
60.000	60.000	—	—	—	—	—	—	—	60.000 (a)
375.000	5.625.000	—	—	—	—	—	—	5.250.000	375.000

(c) Capitolo istituito e somma stanziata con decreto legislativo luogotenenziale 29 marzo 1945, n. 191.

CAPITOLI				CONTO DELLA COMPETENZA PER			
DENOMINAZIONE				S O M M E			
				previste	accertate		
rapporti fra le colonne					e = h ± i	f = p - l	g = q - m
				a			
				Riporto . . .	5.625.000	5.250.000	375.000
	48 <i>sep.</i> 09	57		Camere di commercio italiane all'estero e italo-straniere, organizzazioni ed istituzioni per l'incremento dei traffici con l'estero; borse di pratica commerciale; contributo nelle spese dell'Istituto internazionale per il commercio e le tariffe doganali in Bruxelles (a)	1.250.000 (a)	—	1.250.000
	48 <i>oct.</i> 03	58		Spese per l'organizzazione ed il funzionamento dei servizi di informazione di carattere economico e commerciale all'estero. Contributi per la partecipazione italiana a fiere e mostre all'estero (a)	275.000 (a)	—	275.000
	48 <i>nov.</i> 09	59		Contributi ad istituzioni aventi per fine l'incremento dei rapporti commerciali con l'estero (a)	20.000 (a)	—	20.000
	48 <i>dec.</i> 03	60		Spese relative ai servizi di contingentamento ed approvvigionamento all'estero (regi decreti 2 marzo 1933, n. 165, convertito nella legge 29 maggio 1933, n. 887, e 24 aprile 1934, n. 760, convertito nella legge 14 giugno 1934, n. 1279 (a)	125.000 (a)	—	125.000
				<i>Servizi annonari.</i>	7.295.000	5.250.000	2.045.000
	32 <i>71</i>	49	45	Spese per l'applicazione dei regi decreti-legge 21 luglio 1938, n. 1609, convertito nella legge 9 gennaio 1939, n. 143, e 5 settembre 1938, n. 1890, convertito nella legge 2 giugno 1939, n. 739, sulla disciplina dell'industria della macinazione dei cereali e della panificazione. Spese per l'applicazione delle norme che disciplinano i tipi di farina e di pane (legge 17 marzo 1932, n. 368, e relativo regolamento approvato col regio decreto 23 giugno 1932, n. 904. Spese per l'applicazione delle norme relative alla vigilanza sulle aziende molitorie e sui panifici (regio decreto-legge 2 agosto 1938, n. 1388, convertito nella legge 9 gennaio 1939, n. 144)	200.000	117.204	82.796
	33 <i>86</i>	50	46	Restituzione di somme versate per la revisione delle analisi chimiche (art. 21 del regolamento approvato col regio decreto 23 giugno 1932, n. 904). (Spesa d'ordine)	<i>per memoria</i> 200.000	— 117.204	— 82.796
					7.598.000	5.367.204	2.205.796

(a) Capitolo istituito e somma stanziata con decreto legislativo luogotenenziale 29 marzo 1945, n. 191.

DEL COMMERCIO E DEL LAVORO

SPESA

PETENZA PER

OMME

accertate

rimaste da pagare

g = q - m

375.000

1.250.000

275.000

20.000

125.000

2.045.000

82.796

82.796

2.205.796

L'ESERCIZIO 1944-45		CONTO DEI RESIDUI DEGLI ESERCIZI PRECEDENTI					PAGAMENTI complessivi (competenza e residui)	RESIDUI passivi al 30 giugno 1945
TOTALE Colonne f + g h = p + q - n	Economie o maggiori spese o i = h - e	Al 1° luglio 1944 — colonna q del conto consuntivo 1943-44 k = n ± o	Pagati l = p - f	Rimasti da pagare m = q - g	TOTALE — Colonne l + m n = p + q - h	Economie o eccedenze per assegnazioni speciali o = n - k		
5.625.000	—	—	—	—	—	—	5.250.000	375.000
1.250.000	—	—	—	—	—	—	—	1.250.000 (b)
275.000	—	—	—	—	—	—	—	275.000 (b)
20.000	—	—	—	—	—	—	—	20.000 (b)
125.000	—	—	—	—	—	—	—	125.000 (b)
2.045.000	—	—	—	—	—	—	5.250.000	2.045.000
82.796	—	—	—	—	—	—	117.204	82.796 (b)
82.796	—	—	—	—	—	—	—	—
2.205.796	—	—	—	—	—	—	117.204	82.796
7.573.000	25.000	—	—	—	—	—	5.367.204	2.205.796

(b) Somma da trasferire al Ministero dell'industria e del commercio.

CAPITOLI				CONTO DELLA COMPETENZA PER			
DENOMINAZIONE				S O M M E			
				previste	accertate		
d					e = h ± i	f = p - l	g = q - m
				rapporti fra le colonne			
Numero							
del 1943-44	del 1944-45	del 1945-46	del 1945-46				
a	b	c					
		Min. Industria e Commercio					
		Ministero del lavoro					
UFFICI PROVINCIALI DELL'ECONOMIA							
<i>Personale statale</i>							
34	51	47	—	Stipendi ed assegni vari di carattere continuativo (regio decreto-legge 3 settembre 1936, n. 1900, convertito nella legge 3 giugno 1937, n. 1000, e regio decreto-legge 28 aprile 1937, n. 524, convertito nella legge 7 giugno 1937, numero 1387)	20.750.000— (a)	12.797.330,75	7.952.669,25
35	52	48	—	Indennità, assegni, rimborsi di spese per missioni tramutamenti e commissioni	400.000—	106.922 50	293.077,50
36	53	49	—	Premi di operosità e rendimento	1.760.000— (e)	751.198—	1.008.802—
37	54	50	—	Sussidi al personale in attività di servizio od in quiescenza ed alle loro famiglie	115.000—	23.487—	91.513—
38	55	51	—	Assegni di quiescenza	75.000—	—	75.000—
					23.100.000—	13.678.938,25	9.421.061,75

(a) Compresa lire 14.950.000 iscritte: con decreto ministeriale 31 dicembre 1944, n. 106556 (lire 2.000.000), in applicazione del decreto legislativo luogotenenziale 18 novembre 1944, n. 328, concernente miglioramenti economici a favore del personale statale, con i decreti legislativi luogotenenziali 12 marzo 1945, n. 100 (lire 12.500.000) e 28 giugno 1945, n. 329 (lire 450.000).

(b) Stanziamento effettuato con i decreti legislativi luogotenenziali 23 novembre 1944, n. 375 (lire 300.000) e 30 dicembre 1944, n. 447 (lire 250).

(c) Somma da trasferire al Ministero dell'industria e del commercio.

(d) Stanziamenti effettuati con i decreti legislativi luogotenenziali 23 novembre 1944, n. 375 (lire 8000), 29 marzo 1945, n. 191 (lire 5500) e 11 giugno 1945, n. 328 (lire 13.800).

L'ESERC

TOTAL
—
Colonneh
= p + q

20.750

400

1.760

115

75

23.100

(e) Cor
330.000), 31

(f) Sta

e 11 giugn

(g) Sta

INDUSTRIA, DEL COMMERCIO E DEL LAVORO

SPESA

COMPETENZA PER		L'ESERCIZIO 1944-45		CONTO DEI RESIDUI DEGLI ESERCIZI PRECEDENTI				PAGAMENTI complessivi (competenza e residui)	RESIDUI passivi al 30 giugno 1945		
S O M M E		Economie o maggiori spese	Al 1° luglio 1944 — colonna q del conto consuntivo 1943-44	Pagati	Rimasti da pagare	TOTALE — Colonne l + m	Economie o eccedenze per assegnazioni speciali				
accertate								TOTALE — Colonne f + g	h = p + q - n	i = h - e	k = n ± o
rimaste da pagare											
= g - m											
75	7.952.669,25	20.750.000	—	—	293.491	6.759	300.250 +	300.250 — (b)	13.090.821,75	7.959.428,25 (c)	
50	293.077,50	400.000	—	—	1.580	25.720	27.300 +	27.300 — (d)	108.502,50	318.797,50 (c)	
	1.008.802	1.760.000	—	—	61.616	19.484	81.100 +	81.100 — (f)	812.814	1.028.286 (c)	
	91.513	115.000	—	—	—	2.800	2.800 +	2.800 — (g)	23.487	94.313 (c)	
	75.000	75.000	—	—	—	—	—	—	—	75.000 (c)	
25	9.421.061,75	23.100.000	—	—	356.687	54.763	411.450 +	411.450 —	14.035.625,25	9.475.824,75	

(e) Comprese lire 1.360.000 iscritte: con i decreti ministeriali 21 dicembre 1944, n. 108976 (lire 50.000), 31 dicembre 1944, n. 100572 (lire 320.000), 31 dicembre 1944, n. 103042 (lire 140.000) e col decreto legislativo luogotenenziale 12 marzo 1945, n. 100 (lire 850.000).

(f) Stanziamento effettuato con i decreti legislativi luogotenenziali 30 dicembre 1944, n. 447 (lire 1200), 29 marzo 1945, n. 191 (lire 61.800) e 11 giugno 1945, n. 328 (lire 18.100).

(g) Stanziamento effettuato con i decreti legislativi luogotenenziali 30 dicembre 1944, n. 447 (lire 2400) e 11 giugno 1945, n. 328 (lire 400).

n. 191 (lire 5500) e

CAPITOLI				CONTO DELLA COMPETENZA PER			L'ESERCIZIO		
DENOMINAZIONE				S O M M E			TOTALE — Colonne f h = p + q —		
				previste	accertate				
del 1944-45 a	del 1944-45 b	del 1945-46 Min. Industria e Commercio c	rapporti fra le colonne d		e = h ± i	pagate f = p - l	rimaste da pagare g = q - m	h = p + q —	
				ASSICURAZIONI PRIVATE					
72	54	56	75	—	Spese per il funzionamento del servizio delle assicurazioni private, per la applicazione delle leggi riguardanti tali assicurazioni e l'esercizio della vigilanza (studi, contributi, inchieste ed ispezioni) demandata sulla materia al Ministero (art. 42 del regio decreto-legge 29 aprile 1923, n. 966, convertito nella legge 17 aprile 1925, n. 473, art. 3 del regio decreto 8 febbraio 1923, n. 390, e art. 44 del regio decreto 30 dicembre 1923, n. 3184)	70.000	47.773	22.227	70.000
LAVORO ED ASSISTENZA									
<i>Lavoro</i>									
	44	57	61	20	Inchieste, studi, traduzioni e rilevazioni di carattere economico intorno alla applicazione delle leggi sociali e delle condizioni dei lavoratori. Spese varie per l'applicazione delle leggi di tutela e previdenza sociale nelle nuove provincie. Copia delle sentenze e spese relative alle giurisdizioni ed alla giurisprudenza del lavoro	32.000	24.279	7.721	32.000
	45	58	—	—	Contributo per promuovere lo sviluppo delle iniziative e delle istituzioni per il dopolavoro (art. 14, lett. B, del regio decreto-legge 1° maggio 1925, n. 582, convertito nella legge 18 marzo 1926, n. 562)	<i>per memoria</i>	—	—	—
	46	59	62	21	Premi e provvista delle insegne per i decorati della « Stella del merito del lavoro » (regi decreti-legge 23 ottobre 1924, n. 2365, convertito nella legge 21 marzo 1926, n. 597; 3 gennaio 1926, n. 20, convertito nella legge 24 maggio 1926, n. 898; 17 marzo 1927, n. 548, convertito nella legge 14 giugno 1928, n. 1464)	<i>per memoria</i>	—	—	—
						32.000	24.279	7.721	32.000

(a) Somma stanziata con decreto legislativo luogotenenziale 11 giugno 1945, n. 328.

(b) Somma da trasferire al Ministero dell'industria e del commercio.

(c) Somma da trasferire al Ministero del lavoro e della previdenza sociale.

(d) Stanza
11 giugno 1945

STRIA, DEL COMMERCIO E DEL LAVORO

SPESA

TENZA PER M M E accertate rimaste da pagare g = q - m	L'ESERCIZIO 1944-45		CONTO DEI RESIDUI DEGLI ESERCIZI PRECEDENTI				PAGAMENTI complessivi (competenza e residui) p = f + l	RESIDUI passivi al 30 giugno 1945 q = g + m
	Economie o maggiori spese h = p + q - n	Al 1° luglio 1944 — colonna q del conto consuntivo 1943-44 k = n ± o	Pagati l = p - f	Rimasti da pagare m = q - g	TOTALE — Colonne l + m n = p + q - h	Economie o eccedenze per assegnazioni speciali o = n - k		
22.227	70.000	—	1.043	157	1.200	1.200 (a)	48.816	22.384 (b)
7.721	32.000	—	—	—	—	—	24.279	7.721 (c)
—	—	—	—	—	—	—	—	—
—	—	—	—	9.700	9.700	9.700 (d)	—	9.700 (c)
7.721	32.000	—	—	9.700	9.700	9.700	24.279	17.421

(d) Stanziamento effettuato con i decreti legislativi luogotenenziali 30 dicembre 1944, n. 447 (lire 1.100), 29 marzo 1945, n. 191 (lire 6.600) e 11 giugno 1945, n. 328 (lire 2.000).

CAPITOLI				CONTO DELLA COMPETENZA PER			L'ESERCIZIO	
DENOMINAZIONE				S O M M E			TOTALE — Colonne f + g = p + q	
				previste	accertate			
del 1943-44	del 1944-45	del 1945-46	rapporti fra le colonne		pagate	rimaste da pagare	h = p + q	
a	b	c		d				e = h ± i
PREVIDENZA SOCIALE								
51	60	72	36	Spese per l'applicazione dell'assicurazione obbligatoria contro gli infortuni sul lavoro in agricoltura (art. 24 del decreto luogotenenziale 23 agosto 1917, n. 1450, convertito nella legge 17 aprile 1925, n. 473)	35.000	7.211	27.789	35.000
52	61	73	37	Inchieste di cui agli articoli 27 e seguenti del regolamento approvato col regio decreto 25 gennaio 1937, n. 200, sugli infortuni degli operai sul lavoro e articoli 73 e seguenti del regolamento approvato col decreto luogotenenziale 21 novembre 1918, n. 1889, sugli infortuni agricoli (<i>Spesa obbligatoria</i>)	100.000	675.536,41	—	675.536,41
53	62	74	38	Rimborso all'Istituto nazionale della previdenza sociale delle quote a carico dello Stato per pensioni ed assegni agli assicurati contro l'invalidità e la vecchiaia (art. 59 del regio decreto-legge 4 ottobre 1935, n. 1827, convertito nella legge 6 aprile 1936, n. 1155)	500.000.000 (e)	—	500.000.000	500.000.000
					500.135.000	682.747,41	500.027.789	500.710.536,41
ASSISTENZA ECONOMICO-SOCIALE								
14	63	64	35	Contributi e sussidi ad organismi assistenziali dei lavoratori e ad istituti con fini collaterali a quelli delle organizzazioni professionali	730.000 (g)	579.710	150.290	730.000
19	64	65	23	Spese per la stampa e la prima distribuzione del libretto professionale di lavoro	30.000	—	30.000	30.000
20	65	66	24	Spese per il funzionamento dell'Ufficio della mano d'opera	190.000	—	190.000	190.000
21	66	67	25	Spese per l'esercizio della vigilanza stabilita dagli articoli 29 e 40 del regio decreto 1° luglio 1926, n. 1130, sulle associazioni sindacali e sugli istituti collaterali di cui all'ultimo comma dell'art. 4 della legge 3 aprile 1926, n. 563	80.000	—	80.000	80.000
22	67	68	26	Competenze ai curatori speciali di cui all'art. 17 della legge 3 aprile 1926, n. 563	per memoria	—	—	—
42	68	69	27	Spese per la pubblicazione dei contratti collettivi di lavoro	210.000	—	210.000	210.000
—	69	70	28	Spese per il funzionamento dei servizi e degli Uffici regionali e provinciali del lavoro	56.000.000 (f)	55.321.303,86	678.696,14	56.000.000
				Da riportarsi	57.240.000	55.901.013,86	1.338.986,14	57.240.000

(a) Stanziamento effettuato con i decreti legislativi luogotenenziali 23 novembre 1944, n. 375 (lire 200), 30 dicembre 1944, n. 447 (lire 1000) e 11 giugno 1945, n. 328 (lire 1100).

(b) Somma da trasferire al Ministero del lavoro e della previdenza sociale.

(c) Eccedenza di impegni che si propone di sanare con apposita nota da inserire nel disegno di legge di approvazione del rendiconto generale dell'esercizio 1944-45.

(d) Somma della quale è mancata la reinscrizione con provvedimento apposito articolo della legge di approvazione del rendiconto generale di to legislativo e la cui acquisizione al conto dei residui viene sanata con ello Stato per l'esercizio 1944-45.

(e) Somma iscritta con decreto ministeriale 30 giugno 1945, n. 115137 (lire 500.000.000), autorizzata con decreto legislativo luogotenenziale 1° marzo 1945, n. 177, per la corresponsione di assegni integrativi delle pensioni di invalidità e vecchiaia.

(f) Somma stanziata con decreto legislativo luogotenenziale 28 giugno 1945, n. 329.

(g) Compresa lire 100.000 iscritte con decreto legislativo luogotenenziale 10 maggio 1945, n. 241.

(h) Stanza

(i) Stanza

170.000).

(l) Compri

di riserva pe

(m) Som

STRIA, DEL COMMERCIO E DEL LAVORO

SPESA

L'ESERCIZIO 1944-45	CONTO DEI RESIDUI DEGLI ESERCIZI PRECEDENTI						PAGAMENTI complessivi (competenza e residui)	RESIDUI passivi al 30 giugno 1945
	Economie • maggiori spese	Al 1° luglio 1944 — colonna q del conto consuntivo 1943-44	Pagati	Rimasti da pagare	TOTALE — Colonne l + m	Economie o eccedenze per assegnazioni speciali		
	TOTALE — Colonne f + g h = p + q - n i = h - e	k = n ± o	l = p - f	m = q - g	n = p + q - h	o = n - k		
27.789	35.000	—	—	2.300	2.300	+ 2.300 (a)	7.211	30.089 (b)
—	675.536,41	+ 575.536,41 (c)	—	73.990,10	—	+ 73.990,10 (d)	749.526,51	—
500.000,000	500.000,000	—	—	58.916,000	58.916,000	+ 58.916,000 (i)	—	558.916,000 (b)
500.027.789	500.710.536,41	+ 575.536,41	—	73.990,10	58.918.300	+ 58.992.290,10	756.737,51	558.946.089
150.290	730.000	—	—	60.000	60.000	+ 60.000 (h)	579.710	210.290 (b)
30.000	30.000	—	—	—	—	—	—	30.000 (b)
190.000	190.000	—	—	—	—	—	—	190.000 (b)
80.000	80.000	—	—	—	—	—	—	80.000 (b)
—	—	—	—	—	—	—	—	—
210.000	210.000	—	—	101.260	238.740	+ 340.000 (i)	101.260	448.740 (b)
678.696,14	56.000,000	—	—	500.000	500.000	+ 500.000 (m)	55.321.303,86	1.178.696,14 (b)
1.338.986,14	57.240.000	—	—	101.260	798.740	+ 900.000	56.002.273,86	2.137.726,14

(h) Stanziamento effettuato con decreto legislativo luogotenenziale 11 giugno 1945, n. 328.

(i) Stanziamento effettuato con i decreti legislativi luogotenenziali 29 marzo 1945, n. 191 (lire 170.000) e 11 giugno 1945, n. 328 (lire 170.000).

(l) Comprese lire 28.000.000 stanziate con decreto luogotenenziale 28 dicembre 1944, n. 435 (lire 4.000.000) *concernente prelevamento dal fondo di riserva per le spese impreviste*, e con decreto legislativo luogotenenziale 29 marzo 1945, n. 191 (lire 24.000.000).

(m) Somma iscritta con decreto legislativo luogotenenziale 29 marzo 1945, n. 191.

DEL COMMERCIO E DEL LAVORO

SPESA

STRIA,

ENZA PER

M M E

accertate

rimaste

da pagare

g

= q - m

1.338.986,14

1.338.986,14

5.941.087,65

8.969.964,69

773.841

53.999

2.473.768,29

18.212.660,63

L'ESERCIZIO 1944-45		CONTO DEI RESIDUI DEGLI ESERCIZI PRECEDENTI					PAGAMENTI complessivi (competenza e residui)	RESIDUI passivi al 30 giugno 1945
TOTALE Colonne f + g h = p + q - n	Economie o maggiori spese o i = h - e	Al 1° luglio 1944 colonna q del conto consuntivo 1943-44 k = n ± o	Pagati l = p - f	Rimasti da pagare m = q - g	TOTALE Colonne l + m n = p + q - h	Economie o eccedenze per assegnazioni speciali o = n - k		
57.240.000	—	—	101.260	798.740	900.000	+ 900.000	56.002.273,86	2.137.726,14
—	—	—	—	—	—	—	—	—
57.240.000	—	—	101.260	798.740	900.000	+ 900.000	56.002.273,86	2.137.726,14
23.400.000	—	—	497.003,35	502.996,65	1.000.000	+ 1.000.000 ^(b)	17.955.915,70	6.444.084,30 ^(c)
14.060.000	—	—	28.329,05	716.570,95	744.900	+ 744.900 ^(e)	5.118.364,36	9.686.535,64 ^(c)
3.520.000	—	—	50.221	32.379	82.600	+ 82.600 ^(g)	2.793.380	803.220 ^(c)
190.000	—	—	4.200	5.600	9.800	+ 9.800 ^(h)	140.201	59.599 ^(c)
6.400.000	—	—	82.570,15	68.329,85	150.900	+ 150.900 ⁽ⁱ⁾	4.008.801,86	2.542.098,14 ^(c)
47.570.000	—	—	662.323,55	1.325.876,45	1.988.200	+ 1.988.200	30.019.662,92	19.538.537,08

(f) Comprese lire 2.270.000 iscritte: con i decreti ministeriali 21 dicembre 1944, n. 108976 (lire 60.000); 31 dicembre 1944, n. 100572 (lire 900.000); 31 dicembre 1944, n. 103042 (lire 360.000); con decreto legislativo luogotenenziale 28 giugno 1945, n. 329 (lire 500.000) e con decreto ministeriale 30 giugno 1945, n. 118728 (lire 450.000).

(g) Stanziamento effettuato con i decreti legislativi luogotenenziali 23 novembre 1944, n. 375 (lire 61.000), 30 dicembre 1944, n. 447 (lire 1800), 29 marzo 1945, n. 191 (lire 18.700) e 11 giugno 1945, n. 328 (lire 1100).

(h) Stanziamento effettuato con i decreti legislativi luogotenenziali 30 dicembre 1944, n. 447 (lire 1200); 29 marzo 1945, n. 191 (lire 6900) e 11 giugno 1945, n. 328 (lire 1700).

(i) Stanziamento effettuato con i decreti legislativi luogotenenziali 23 novembre 1944, n. 375 (lire 41.000), 30 dicembre 1944, n. 447 (lire 33.700), 29 marzo 1945, n. 191 (lire 61.700) e 11 giugno 1945, n. 328 (lire 14.500).

447 (lire 5100)

CAPITOLI				CONTO DELLA COMPETENZA PER			L'ESERCIZIO		
				S O M M E					
Numero				DENOMINAZIONE	previste	accertate		TOTALE	
del 1943-44	del 1944-45	del 1945-46	del 1945-46			pagate	rimaste da pagare	Colonne f +	
a	b	c	d	rapporti fra le colonne	e = h ± i	f = p - l	g = q - m	h = p + q -	
TITOLO II									
SPESA STRAORDINARIA									
CATEGORIA I. — SPESE EFFETTIVE									
<i>Spese generali e diverse</i>									
07	76	81	39	Quota di annualità a favore del Pio istituto di Santo Spirito ed Ospedali riuniti di Roma per l'estinzione del mutuo di L. 10.000.000 contratto dall'Istituto medesimo per la costruzione della sede dell'Istituto per la bonifica umana e la ortogenesi della razza (art. 3 del regio decreto-legge 12 maggio 1938, n. 1123, convertito nella legge 5 gennaio 1939, n. 345 - 7 ^a delle 30 annualità)	229.355	—	229.355	229.355	
72	55 bis	77	120	Somme da erogare a favore del personale in dipendenza di offese nemiche (regio decreto 16 dicembre 1942, n. 1498)	900.000	112.387	787.613	900.000	
72	—	78	125	Fitto di locali requisiti ad uso di alloggio del personale ed indennità di alloggio durante la permanenza dell'Amministrazione centrale fuori della sede normale	40.000	9.095	30.905	40.000	
72	55 ter	78 bis	122	52	Somme da erogare a favore del personale dell'Ispettorato industria e lavoro in dipendenza di offese nemiche (regio decreto-legge 16 dicembre 1942, n. 1498)	600.000 (f)	346.532,68	253.467,32	600.000
		78	82	Spese relative a indagini, studi, prestazioni e servizi inerenti alla ricostruzione industriale	800.000	—	800.000	800.000	
		78	123	Saldo degli impegni riguardanti le spese degli esercizi finanziari anteriori a quello 1944-45 (g)	7.200 (g)	—	7.200	7.200	
72	55 quinquies	78	124	Providenze al personale statale degli Uffici provinciali dell'industria e del commercio in dipendenza di offese nemiche (regio decreto-legge 16 dicembre 1942, n. 1498) (h)	10.000 (h)	6.054	3.946	10.000	
		78	125	Assegnazione straordinaria per l'impianto di una mensa per il personale in servizio del Ministero (i)	200.000 (i)	—	200.000	200.000	
					2.786.555	474.068,68	2.312.486,32	2.786.555	

(a) Somma stanziata con decreto legislativo luogotenenziale 11 giugno 1945, n. 328.

(b) Somma da trasferirsi al Ministero del lavoro e della previdenza sociale.

(c) Stanziamento effettuato con i decreti legislativi luogotenenziali 23 novembre 1944, n. 375 (lire 50.000); 30 dicembre 1944, n. 447 (lire 36.100); 29 marzo 1945, n. 191 (lire 50.200) e 11 giugno 1945, n. 328 (lire 2600).

(d) Somma da trasferirsi al Ministero dell'industria e del commercio.

(e) Somma iscritta con decreto legislativo luogotenenziale 30 dicembre 1944, n. 447.

(f) Compri
(g) Capito
tivo luogoten
(h) Capito
tivo luogoten
(i) Capito