



**SETTORE STATALE** – Il Settore statale nel 2022 registra, in via provvisoria, un fabbisogno di circa 66,9 miliardi, in miglioramento di circa 39,6 miliardi rispetto al 2021 e inferiore rispetto alle stime contenute nella versione rivista e integrata della NADEF per il 2022.

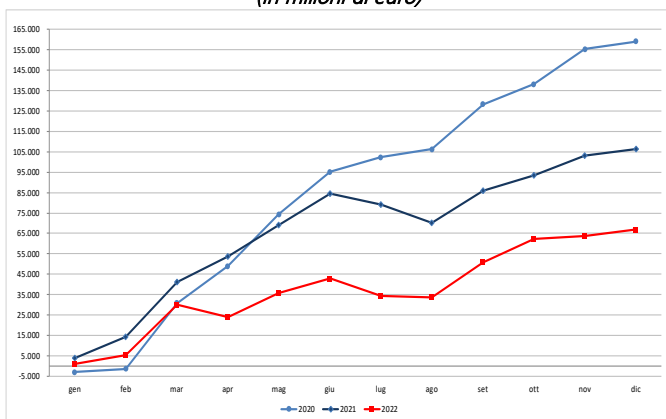
**Incassi in crescita di 89,2 miliardi:** alla crescita degli incassi ha contribuito l'andamento positivo delle entrate tributarie e contributive che presentano un aumento del 10,3% (+56 miliardi). Si segnalano il versamento, nel mese di settembre, di 4,8 miliardi da parte delle aziende delle telecomunicazioni, quale rata 2022 per l'assegnazione dei diritti d'uso delle frequenze per il 5G, il versamento all'entrata del bilancio dello Stato, da parte del GSE, di 892 milioni relativi ai proventi derivanti dall'attuazione dell'articolo 15-bis del D.L. 4/2022 e il versamento degli extraprofiti da parte delle imprese energivore, previsto dal D.L. 21/2022 di circa 2,8 miliardi. Si ricorda l'incasso di 20.000 milioni relativo ai contributi a fondo perduto previsti dal *Recovery Fund* (lo scorso anno l'incasso era stato pari a 9.281 milioni).

**Pagamenti in crescita di 49,6 miliardi:** crescono i prelievi degli Enti di Previdenza (+17,7 miliardi), dovuti all'erogazione dell'Assegno Unico e Universale, del *bonus* ai pensionati nei mesi di luglio e novembre e alle misure previdenziali relative all'anticipo della rivalutazione delle pensioni; aumenta la spesa delle Amministrazioni Centrali (+4,5 miliardi), cui contribuiscono i trasferimenti alla CSEA per il contenimento dei prezzi delle bollette del settore elettrico e del gas, l'erogazione del prestito di 4 miliardi al GSE per l'acquisto di gas naturale ai fini dello stoccaggio e della successiva vendita e le ricapitalizzazioni di MPS e di ITA Airways; cresce anche la spesa delle Amministrazioni Territoriali (+9,8 miliardi) che include i rinnovi contrattuali del comparto Sanità; aumenta la spesa del personale (+3,4 miliardi), per i rinnovi contrattuali del personale delle Funzioni centrali nel mese di giugno e della Scuola nel mese di dicembre e per l'erogazione del *bonus* 200 euro nella busta paga di luglio. Di segno contrario, la riduzione della spesa per interessi sui titoli di Stato (-700 milioni) e la riduzione dei versamenti al bilancio comunitario (-200 milioni).

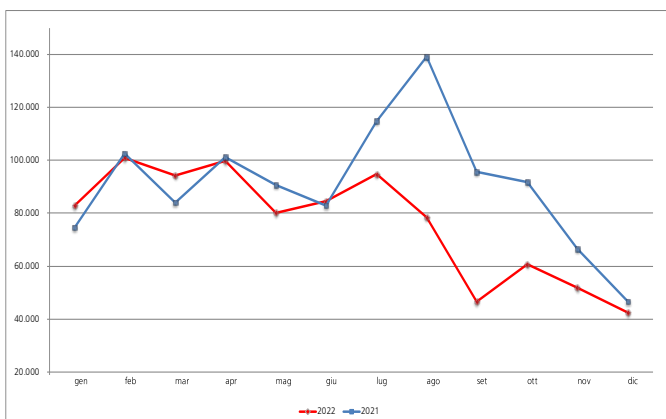
Il saldo del conto disponibilità al 31 dicembre, al lordo delle operazioni di impiego, è pari a 42,5 miliardi.

Il fabbisogno del Settore statale – dati cumulati

(in milioni di euro)

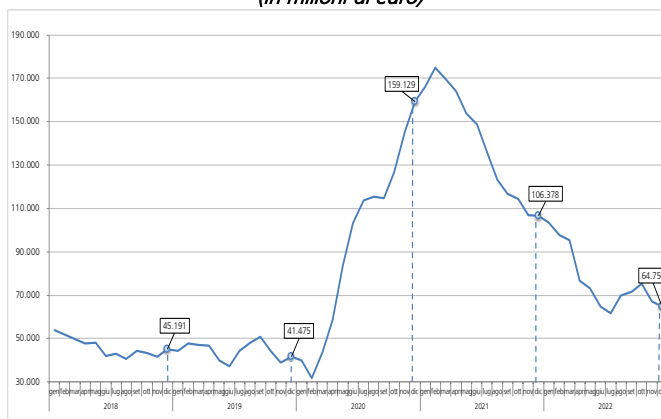


Disponibilità liquide del Tesoro



Il fabbisogno del Settore statale - dati cumulati a 12 mesi

(in milioni di euro)



Conto del Settore statale  
Gennaio – Novembre 2021-2022

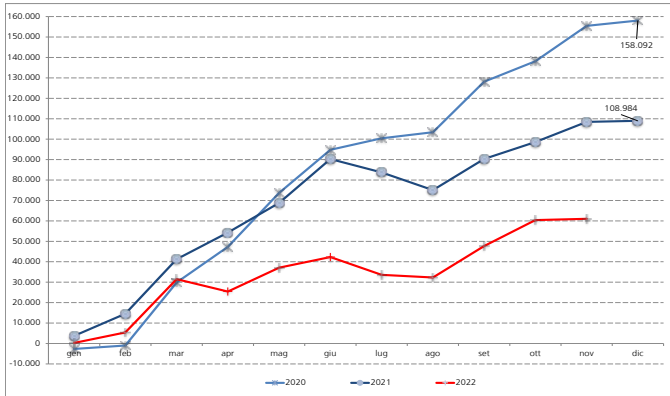
Valori in milioni di euro	Gennaio-Novembre		Variazioni assolute	Variazioni percentuali
	2021	2022		
<b>Incassi correnti</b>	<b>397.597</b>	<b>430.677</b>	<b>33.079</b>	<b>7,7</b>
Tributarie	346.745	380.482	33.736	8,9
<b>Pagamenti correnti</b>	<b>474.011</b>	<b>467.711</b>	<b>-6.300</b>	<b>-1,3</b>
Trasferimenti correnti	310.161	299.774	-10.387	-3,5
a amministrazioni pubbliche	249.894	253.480	3.586	1,4
a famiglie, imprese e estero	60.266	46.294	-13.974	-30,2
Interessi passivi	60.974	59.118	-1.856	-3,1
<b>Saldo conto capitale</b>	<b>-21.977</b>	<b>-18.751</b>	<b>3.225</b>	
<b>Saldo partite finanziarie</b>	<b>-4.667</b>	<b>-7.904</b>	<b>-3.237</b>	
<b>Saldo Settore statale (1)</b>	<b>-103.058</b>	<b>-63.690</b>	<b>39.368</b>	
<b>Saldo primario</b>	<b>-42.084</b>	<b>-4.572</b>	<b>37.512</b>	

(1) se positivo (+) Avanzo; se negativo (-) Disavanzo

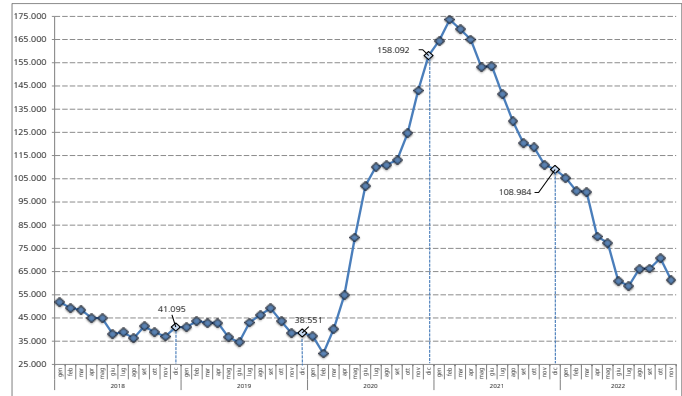


**SETTORE PUBBLICO** - Per il Settore pubblico nei primi undici mesi del 2022 si stima un fabbisogno di 61,0 miliardi, con un miglioramento di 47,5 miliardi rispetto al fabbisogno registrato nello stesso periodo del 2021.

**Il fabbisogno del Settore pubblico - dati cumulati**  
(in milioni di euro)



**Il fabbisogno del Settore pubblico - dati cumulati a 12 mesi**  
(in milioni di euro)



**Amministrazioni centrali**  
Gennaio – Novembre 2021-2022

Valori in milioni di euro	Gennaio-Novembre		Variazioni assolute	Variazioni percentuali
	2021	2022		
<b>Incassi correnti</b>	<b>420.391</b>	<b>452.704</b>	<b>32.313</b>	<b>7,7</b>
Tributarie	355.989	381.810	25.821	7,3
Incassi in conto capitale	15.297	31.363	16.066	105,0
Incassi partite finanziarie	9.632	21.554	11.922	123,8
Incassi finali	445.320	505.621	60.301	13,5
<b>Pagamenti correnti</b>	<b>504.554</b>	<b>486.996</b>	<b>-17.558</b>	<b>-3,5</b>
Personale in servizio	88.232	91.666	3.434	3,9
Acquisto di beni e servizi	26.156	30.133	3.977	15,2
Trasferimenti correnti	311.007	289.812	-21.195	-6,8
<i>a amministrazioni pubbliche</i>	<i>240.654</i>	<i>230.395</i>	<i>-10.259</i>	<i>-4,3</i>
<i>a famiglie, imprese e estero</i>	<i>70.353</i>	<i>59.417</i>	<i>-10.936</i>	<i>-15,5</i>
Interessi passivi	61.019	59.148	-1.871	-3,1
<b>Pagamenti in conto capitale</b>	<b>32.852</b>	<b>47.730</b>	<b>14.878</b>	<b>45,3</b>
<b>Pagamenti partite finanziarie</b>	<b>12.182</b>	<b>31.770</b>	<b>19.588</b>	<b>160,8</b>
<b>Pagamenti finali</b>	<b>549.588</b>	<b>566.497</b>	<b>16.909</b>	<b>3,1</b>
<b>Saldo (1)</b>	<b>-104.268</b>	<b>-60.876</b>	<b>43.392</b>	
<b>Saldo primario</b>	<b>-43.250</b>	<b>-1.728</b>	<b>41.522</b>	

(1) se positivo (+) Avanzo; se negativo (-) Disavanzo

**Amministrazioni locali**  
Gennaio - Settembre 2021-2022

Valori in milioni di euro	Gennaio-Settembre		Variazioni assolute	Variazioni percentuali
	2021	2022		
<b>Incassi correnti</b>	<b>179.837</b>	<b>182.725</b>	<b>2.888</b>	<b>1,6</b>
Tributarie	69.010	75.580	6.570	9,5
Incassi in conto capitale	7.899	11.146	3.247	41,1
Incassi partite finanziarie	2.149	757	-1.393	-64,8
Incassi finali	189.885	194.628	4.743	2,5
<b>Pagamenti correnti</b>	<b>168.321</b>	<b>173.431</b>	<b>5.110</b>	<b>3,0</b>
Personale in servizio	47.975	48.681	705	1,5
Acquisto di beni e servizi	88.538	92.856	4.318	4,9
Trasferimenti correnti	18.075	18.009	-66	-0,4
<i>a amministrazioni pubbliche</i>	<i>3.374</i>	<i>2.571</i>	<i>-804</i>	<i>-23,8</i>
<i>a famiglie, imprese e estero</i>	<i>14.701</i>	<i>15.439</i>	<i>738</i>	<i>5,0</i>
Interessi passivi	2.336	2.111	-224	-9,6
<b>Pagamenti in conto capitale</b>	<b>17.889</b>	<b>17.857</b>	<b>-32</b>	<b>-0,2</b>
<b>Pagamenti partite finanziarie</b>	<b>7.321</b>	<b>3.619</b>	<b>-3.703</b>	<b>-50,6</b>
<b>Pagamenti finali</b>	<b>193.531</b>	<b>194.907</b>	<b>1.376</b>	<b>0,7</b>
<b>Saldo (1)</b>	<b>-3.646</b>	<b>-279</b>	<b>3.367</b>	
<b>Saldo primario</b>	<b>-1.310</b>	<b>1.833</b>	<b>3.143</b>	

(1) se positivo (+) Avanzo; se negativo (-) Disavanzo

**Enti previdenziali**  
Gennaio – Novembre 2021-2022

Valori in milioni di euro	Gennaio-Novembre		Variazioni assolute	Variazioni percentuali
	2021	2022		
<b>INCASSI FINALI</b>	<b>418.180</b>	<b>424.777</b>	<b>6.597</b>	<b>1,6</b>
<i>Contributi sociali</i>	<i>212.979</i>	<i>226.612</i>	<i>13.633</i>	<i>6,4</i>
<i>Trasferimenti da Settore statale</i>	<i>124.548</i>	<i>117.723</i>	<i>-6.825</i>	<i>-5,5</i>
<b>PAGAMENTI FINALI</b>	<b>418.180</b>	<b>424.777</b>	<b>6.597</b>	<b>1,6</b>
<i>Prestazioni sociali</i>	<i>324.789</i>	<i>330.502</i>	<i>5.713</i>	<i>1,8</i>

Per approfondimenti:

<http://www.rgs.mef.gov.it/VERSIONE->

[/attivita\\_istituzionali/previsione/contabilita\\_e\\_finanza\\_pubblica/index.html;](http://www.rgs.mef.gov.it/VERSIONE-)

<http://www.mef.gov.it/ufficio-stampa/comunicati/2022/>