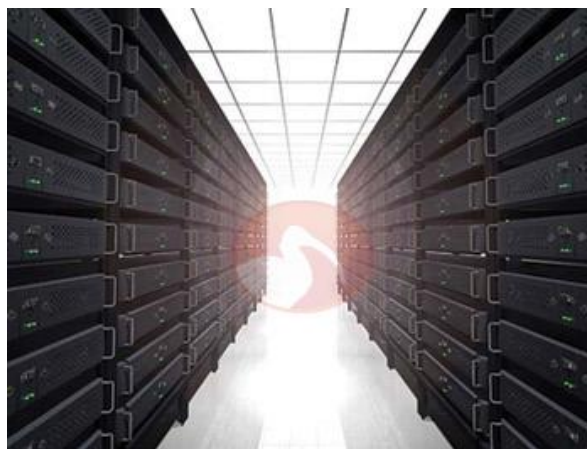


Ministero dell'Economia e delle Finanze
RAGIONERIA GENERALE DELLO STATO

*Garantire la corretta programmazione
e la rigorosa gestione delle risorse pubbliche*

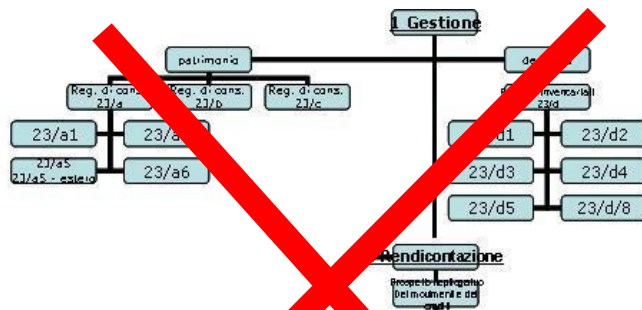
Inventario dei Beni Immobili dello Stato



IBIS

Revisione normativa

Il Ministro dell'Economia e delle Finanze, con il decreto 16 marzo 2011 pubblicato nella Gazzetta Ufficiale – Serie Generale – n. 159 dell'11 luglio 2011, ha stabilito principi e direttive per la revisione e l'informatizzazione delle scritture contabili riguardanti i beni immobili di proprietà dello Stato. In attuazione dell'articolo 4, comma 1, del Decreto, è stato emanato il provvedimento del Ragioniere Generale dello Stato di concerto con il Direttore dell'Agenzia del Demanio n. 124834 del 29 dicembre 2011, con il quale è stata disposta la chiusura delle scritture cartacee alla data del 31 dicembre 2011 e l'avvio del nuovo sistema delle scritture contabili informatiche a partire dal 1° gennaio 2012



- INVENTARIO
- MODELLO DI CARICO
- MODELLO DI SCARICO
- MODELLO DI VARIAZIONE



MINISTERO DELL'ECONOMIA E DELLE FINANZE Ragioneria Territoriale di ALL - null Beni immobili di proprietà dello Stato provincia di MASSA CARRARA <div style="border: 1px solid black; padding: 5px; width: fit-content; margin: 0 auto;">INVENTARIO</div>	
STAMPA PRODOTTA IL 18/06/2012 sulla base dei sottostanti parametri di ricerca	
Categoria Patrimoniale:	23A1 - BENI DISPONIBILI
Ordinamento:	PROGRESSIVO CESPITE
Dati Sussidiari:	NO

Il nuovo processo

2 I documenti afferenti le variazioni vengono caricati nel sistema documentale dell'Agenzia del Demanio



4 Attraverso il sistema IBIS la RTS visualizza le informazioni riguardanti le variazioni ed accede direttamente ai documenti presenti sul sistema documentale dell'Agenzia del Demanio



1 Le informazioni relative alle variazioni vengono inserite dalle filiali territoriali nel sistema informatico dell'Agenzia del Demanio



AGENZIA DEL DEMANIO

5 Gli esiti delle verifiche effettuate dalla RTS vengono comunicati in tempo reale al sistema dell'Agenzia del Demanio



3 Alle cadenze stabilite nel provvedimento le informazioni relative alle variazioni vengono inviate in via telematica ad IBIS

6 Per le variazioni contabili approvate è previsto il passaggio al sistema SIPATR per l'inserimento delle causali



L'integrazione tra i sistemi

2 I dati caricati sul sistema IBIS sono stati poi integrati con le informazioni aggiuntive fornite dall'Agenzia del Demanio



**AGENZIA DEL
DEMANIO**

3 Le variazioni dei cespiti vengono trasmesse periodicamente dal sistema dell'Agenzia del Demanio al Sistema IBIS; i documenti ad esse relativi sono consultabili in tempo reale grazie al collegamento tra i due sistemi



1 I dati degli immobili in consistenza al 31 dicembre 2011 sono stati estratti dal sistema SIRGS-Patrimonio e caricati sul sistema IBIS



5 Le variazioni respinte dalle RTS sul sistema IBIS vengono notificate immediatamente al sistema dell'Agenzia del Demanio

4 Le variazioni validate dalle RTS sul sistema IBIS sono rese disponibili al nuovo sistema Patrimonio



6 E' prevista l'archiviazione dei documenti in possesso alle RTS relativi ai beni in consistenza al 2011

